



## รายงานการศึกษา

โบราณสถานที่ขึ้นทะเบียนในกรุงเทพมหานคร ปี พ.ศ.๒๕๕๔



กองนโยบายและแผนงาน

สำนักผังเมือง กรุงเทพมหานคร



## คำนำ

กลุ่มงานวิจัย ๒ กองนโยบายและแผนงาน สำนักผังเมือง กรุงเทพมหานคร ได้มีแผนงานจัดทำรายงานการศึกษาเกี่ยวกับโบราณสถานที่ยื่นทะเบียนในกรุงเทพมหานคร เพื่อรวบรวมข้อมูล และรายละเอียดต่างๆ เกี่ยวกับโบราณสถานขึ้นทุกปี ซึ่งในครั้งนี้ได้จัดทำรายงานการศึกษาโบราณสถานที่ยื่นทะเบียนเป็นโบราณสถานในกรุงเทพมหานคร ปี พ.ศ.๒๕๕๔

ทั้งนี้ทางกลุ่มงานฯ ต้องขอขอบพระคุณ กลุ่มวิชาการทะเบียนโบราณสถานและข้อมูลโบราณคดี สำนักโบราณคดี กรมศิลปากร เป็นอย่างสูง ที่เอื้อเพื่อข้อมูล และให้ความช่วยเหลือตลอดมา

กองนโยบายและแผนงาน  
สำนักผังเมือง กรุงเทพมหานคร  
กันยายน ๒๕๕๕

## สารบัญ

	หน้า
คำนำ	ก
สารบัญ	ข
ความหมายของโบราณสถาน	๒
วัตถุประสงค์ของการศึกษา	๒
ขอบเขตของการศึกษา	๒
ประโยชน์ที่คาดว่าจะได้รับ	๒
ขั้นตอนการขึ้นทะเบียนโบราณสถาน	๓
คุณค่าและความสำคัญของโบราณสถาน	๘
โบราณสถานที่ขึ้นทะเบียนในกรุงเทพมหานคร	๙
โบราณสถานที่ขึ้นทะเบียนในกรุงเทพมหานครและอยู่ในความรับผิดชอบของกรุงเทพมหานคร	๒๒
ภาคผนวก	
สาระสำคัญของพระราชบัญญัติโบราณสถาน โบราณวัตถุ ศิลปวัตถุ และพิพิธภัณฑสถานแห่งชาติ พ.ศ.๒๕๐๙ แก้ไขเพิ่มเติมพระราชบัญญัติโบราณสถาน โบราณวัตถุ ศิลปวัตถุ และพิพิธภัณฑสถานแห่งชาติ (ฉบับที่ ๒) พ.ศ.๒๕๓๕	๒๖
บรรณานุกรม	๔๒
คณะผู้ดำเนินงาน	๔๓

## โบราณสถานที่ขึ้นทะเบียนในกรุงเทพมหานคร



# โบราณสถาน

## ความหมายของ “โบราณสถาน”

คำว่า “โบราณสถาน” นั้น ตามพระราชบัญญัติโบราณสถานฯ พ.ศ. ๒๕๐๔ แก้ไขเพิ่มเติมโดยพระราชบัญญัติโบราณสถานฯ (ฉบับที่ ๒) พ.ศ. ๒๕๓๕ ได้ให้ความหมายไว้ในมาตรา ๔ ว่า “อสังหาริมทรัพย์ซึ่งโดยอายุหรือโดยลักษณะแห่งการก่อสร้างหรือโดยหลักฐานเกี่ยวกับประวัติของอสังหาริมทรัพย์นั้นเป็นประโยชน์ในทางศิลปะ ประวัติศาสตร์ หรือโบราณคดี” ทั้งนี้ ให้รวมถึงสถานที่ที่เป็นแหล่งโบราณคดี แหล่งประวัติศาสตร์ และอุทยานประวัติศาสตร์ด้วย

## วัตถุประสงค์ของการศึกษา

๑. เพื่อศึกษาจำนวน สถานที่ตั้ง ของโบราณสถานที่ขึ้นทะเบียนเป็นโบราณสถาน ตามที่กรมศิลปากรประกาศขึ้นเป็นโบราณสถาน และได้ประกาศไว้ในพระราชกิจจานุเบกษา
๒. เพื่อนำข้อมูลไปวางแผนการบูรณะ ฟื้นฟู ปฏิสังขรณ์ งานโบราณคดีและสถาปัตยกรรม ของโบราณสถานที่ขึ้นทะเบียน
๓. เพื่อนำข้อมูลไปวางแผนการพัฒนาการท่องเที่ยว ทางศิลปะ วัฒนธรรม
๔. เพื่อนำข้อมูลไปประกอบพิจารณาวางแผน และจัดทำผังเมืองรวม

## ขอบเขตของการศึกษา

ศึกษาค้นคว้าข้อมูลโบราณสถานที่กรมศิลปากรได้ขึ้นทะเบียนเป็นโบราณสถาน ตามที่กรมศิลปากร ประกาศขึ้นเป็นโบราณสถาน และได้ประกาศไว้ในพระราชกิจจานุเบกษา

## ประโยชน์ที่คาดว่าจะได้รับ

๑. ทำให้ทราบจำนวนของโบราณสถานที่ขึ้นทะเบียนเป็นโบราณสถาน ตามที่กรมศิลปากร ประกาศขึ้นเป็นโบราณสถาน และได้ประกาศไว้ในพระราชกิจจานุเบกษา
๒. สามารถนำข้อมูลไปประกอบพิจารณา จัดทำแผนงานการบูรณะ ฟื้นฟู ปฏิสังขรณ์ งานโบราณคดี และสถาปัตยกรรม ของโบราณสถานที่ขึ้นทะเบียนได้อย่างถูกต้อง
๓. สามารถนำข้อมูลไปวางแผนการพัฒนาการท่องเที่ยว ทางศิลปะ วัฒนธรรมได้
๔. สามารถนำข้อมูลไปประกอบการพิจารณาวางแผนและจัดทำผังเมืองรวมได้อย่างถูกต้อง

## ขั้นตอนการขึ้นทะเบียนโบราณสถาน

### ๑. รวบรวมข้อมูลเบื้องต้นและการเตรียมการ

การรวบรวมข้อมูลเบื้องต้น คือ การเก็บรวบรวมข้อมูลที่เกี่ยวข้องกับโบราณสถานโดยการศึกษา ค้นคว้า รวบรวมข้อมูลด้านต่างๆ ได้แก่

- ประวัติ และรูปแบบศิลปกรรม
- สถานที่ตั้ง เพื่อหาตำแหน่ง จำนวน และพื้นที่ของโบราณสถาน รวมถึงการวางแผนการเดินทางไปสำรวจ โดยสามารถหาข้อมูลจากแผนที่ปัจจุบัน
- แผนที่โบราณ, ภาพถ่าย, ภาพถ่ายทางอากาศ, ภาพถ่ายดาวเทียม ฯลฯ
- ตรวจสอบข้อมูลเรื่องเจ้าของกรรมสิทธิ์, ผู้ครอบครองโบราณสถาน เพื่อการแจ้งขออนุญาตก่อนเข้าไปสำรวจภาคสนาม

### ๒. การสำรวจ

การสำรวจภาคสนามเป็นการเก็บข้อมูลของโบราณสถานในพื้นที่จริง เพื่อหาที่ตั้งและขอบเขต ของโบราณสถาน และเพื่อตรวจสอบลักษณะทางกายภาพ สภาพปัจจุบัน วัสดุที่ใช้ในการก่อสร้าง สภาพแวดล้อม โดยการสำรวจจะมีการเก็บข้อมูลภาพถ่ายโบราณสถานแต่ละหลัง และภาพด้านตั้งทั้ง ๔ ด้าน และภาพถ่ายสภาพแวดล้อมโดยทั่วไป, แผนที่สังเขป ฯลฯ ทั้งนี้ในบางกรณีอาจมีการสัมภาษณ์ เจ้าของ/ผู้ครอบครองโบราณสถานเพื่อเก็บข้อมูลเกี่ยวกับประวัติการก่อสร้างหรือบูรณะโบราณสถานเพิ่มเติม

### ๓. การจัดทำแผนผังและเอกสารประกอบเพื่อการประกาศขึ้นทะเบียนโบราณสถาน

นำข้อมูลที่รวบรวมได้จากการสำรวจมาดำเนินการจัดทำข้อมูลรายงาน และแผนผังประกอบการขึ้นทะเบียนโบราณสถานอย่างละเอียด โดยจะต้องประกอบด้วยรายละเอียดต่างๆ ดังนี้

#### ๑. รายงานการสำรวจโบราณสถาน

ชื่อโบราณสถาน

- เลขทะเบียน

- ชื่อ

ชื่อทางราชการ

ชื่อทั่วไป

ชื่อเดิม

- ที่ตั้ง

- อาณาเขต

- พิกัดตำแหน่ง

- เส้นทางสู่แหล่ง

- ลำดับความสำคัญของโบราณสถาน

- สิ่งที่สำคัญในบริเวณโบราณสถาน

- พื้นที่โบราณสถานประมาณ

- อายุ/ยุคสมัย
- โบราณสถาน (ขึ้นทะเบียนหรือไม่ได้ขึ้นทะเบียน)
- การประกาศราชกิจจานุเบกษา
- ประเภทของที่ดิน
- ผู้ทรงกรรมสิทธิ์
- ผู้ดูแลหรือผู้ครอบครอง
- ความสำคัญทางประวัติศาสตร์
- ลักษณะและรูปแบบทางศิลปสถาปัตยกรรม
- ประวัติการดำเนินงานทางโบราณคดีและการอนุรักษ์
- สภาพปัจจุบัน
- ลักษณะการใช้งานในปัจจุบัน
- การดำเนินการอนุรักษ์
- ที่มาของข้อมูล
- คณะสำรวจ
- ภาพประกอบ

๒. การเขียนแผนผังโบราณสถาน

- การคำนวณค่าพิกัด
- การเขียนแผนผัง

๓. การเขียนคัดลอกแบบศิลปกรรม

๔. เอกสารประกอบกาพิจารณาอื่นๆ

- การจัดลำดับเอกสารความสำคัญโบราณสถาน
- การกำหนดขอบเขตโบราณสถาน

๔. การตรวจสอบข้อมูลในรายงานและแผนงาน

เป็นการตรวจสอบความสมบูรณ์ถูกต้องของรายงานและแผนผังประกอบการขึ้นทะเบียนโบราณสถานให้เป็นไปตามมาตรฐานของแบบรายงาน และแผนผังตามที่กำหนดไว้เพื่อประโยชน์ในการศึกษา และนำเสนอคณะกรรมการวิชาการเพื่อการอนุรักษ์โบราณสถานพิจารณาให้ความเห็นชอบก่อนนำเสนออธิบดีกรมศิลปากรลงนามขึ้นทะเบียนโบราณสถานต่อไป ซึ่งรับผิดชอบโดยกลุ่มทะเบียนโบราณสถานและสารสนเทศ สำนักโบราณคดี

๕. การพิจารณาคุณค่าและความเหมาะสมในการขึ้นทะเบียนโบราณสถาน

๖. การประกาศขึ้นทะเบียนโบราณสถาน

๗. การประกาศในราชกิจจานุเบกษา

เมื่ออธิบดีกรมศิลปากรลงนามประกาศขึ้นทะเบียนโบราณสถานเรียบร้อยแล้ว ความในพระราชบัญญัติโบราณสถาน ฯ กำหนดไว้ว่าจะต้องประกาศในราชกิจจานุเบกษาให้ทราบโดยทั่วกัน จึงถือว่าการขึ้นทะเบียนมีความสมบูรณ์ตามกฎหมาย ในทางปฏิบัติกลุ่มทะเบียนโบราณสถานและสารสนเทศ จะดำเนินการ ๒ ขั้นตอน คือ



๑. การจัดเตรียมข้อมูล โดยการแปลงข้อมูลประกาศกรมศิลปากร และ แผนผังโบราณสถานเป็นข้อมูลในรูปแบบดิจิทัล
๒. ขอลงประกาศในราชกิจจานุเบกษา
  - กรมศิลปากรทำหนังสือถึงเลขาธิการคณะรัฐมนตรี โดยแนบประกาศกรมศิลปากร และ แผนผังขึ้นทะเบียนโบราณสถานที่ยังไม่ประกาศลงนามเรียบร้อยแล้วเรียบร้อยแล้ว จำนวน ๕ ชุด พร้อมแผ่นบันทึกข้อมูลดิจิทัลเพื่อขอลงประกาศในราชกิจจานุเบกษา
  - สำนักนิติธรรม กลุ่มงานราชกิจจานุเบกษาจะนำข้อมูลดิจิทัลที่กรมศิลปากรส่งไปลงประกาศในราชกิจจานุเบกษาไปดำเนินการประกาศลงใน เว็บไซต์ [www.ratchakitcha.soc.go.th](http://www.ratchakitcha.soc.go.th)

#### ๘. การแจ้งเจ้าของหรือผู้ครอบครองโบราณสถาน

หลังจากประกาศขึ้นทะเบียนโบราณสถาน หรือประกาศกำหนดขอบเขตที่ดินโบราณสถานในราชกิจจานุเบกษาแล้ว หากโบราณสถานนั้นมีเจ้าของ หรือมีผู้ครอบครองโบราณสถาน จะต้องแจ้งเจ้าของ หรือผู้ครอบครองโบราณสถานทราบ เพื่อคัดค้านการขึ้นทะเบียนโบราณสถาน โดยพระราชบัญญัติโบราณสถานฯ มาตรา ๗ วรรค ๒ กำหนดไว้ว่า

*“การขึ้นทะเบียนโบราณสถานตามความในวรรคก่อน ถ้าโบราณสถานนั้นมีเจ้าของหรือผู้ครอบครองโดยชอบด้วยกฎหมาย ให้อธิบดีแจ้งเป็นหนังสือให้เจ้าของหรือผู้ครอบครองทราบ ถ้าเจ้าของหรือผู้ครอบครองไม่พอใจก็มีสิทธิร้องต่อศาลภายในกำหนด ๓๐ วัน นับแต่วันที่อธิบดีแจ้งให้ทราบ ขอให้ศาลมีคำสั่งให้อธิบดีระงับการขึ้นทะเบียน และหรือการกำหนดเขตที่ดินให้เป็นโบราณสถานแล้วแต่กรณีได้ ถ้าเจ้าของหรือผู้ครอบครองมิได้ร้องขอต่อศาล หรือศาลมีคำสั่งคดีถึงที่สุดให้ยกคำร้องขอของเจ้าของหรือผู้ครอบครอง ให้อธิบดีดำเนินการขึ้นทะเบียนได้”*

ดังนั้น จึงจำเป็นต้องตรวจสอบหาเจ้าของหรือผู้ครอบครองโดยละเอียดรอบคอบ ทั้งนี้เพื่อประโยชน์ในการแจ้งหนังสือได้อย่างสะดวกรวดเร็ว และถูกต้องตามหลักเกณฑ์ในกฎหมาย ซึ่งเจ้าของหรือผู้ครอบครองโบราณสถานมีดังนี้

- สำนักงานทรัพย์สินส่วนพระมหากษัตริย์ ถ้าเป็นที่ดินอันเป็นทรัพย์สินฝ่ายพระมหากษัตริย์
- ผู้ว่าราชการจังหวัด ถ้าเป็นที่สาธารณสมบัติของแผ่นดิน ประเภทที่รกร้างว่างเปล่าและที่ดินซึ่งมีผู้เวนคืน หรือทอดทิ้ง
- ผู้ว่าราชการจังหวัด ถ้าเป็นที่สาธารณสมบัติของแผ่นดินประเภทพลเมืองใช้ร่วมกัน
- กรมธนารักษ์ ถ้าเป็นที่สาธารณสมบัติของแผ่นดินประเภทที่ใช้เพื่อประโยชน์ของแผ่นดิน
- สำนักงานพระพุทธศาสนาแห่งชาติ ถ้าเป็นที่ดินวัดร้าง
- เจ้าอาวาส ถ้าเป็นที่ดินวัดมีพระสงฆ์
- รัฐวิสาหกิจ ถ้าเป็นที่ดินของรัฐวิสาหกิจ
- ส่วนราชการ ถ้าเป็นที่ดินขององค์กรปกครองส่วนท้องถิ่น
- กรมอุทยานแห่งชาติ สัตว์ป่าและพันธุ์พืช ถ้าเป็นที่ดินเขตอุทยานแห่งชาติ
- เอกชนเจ้าของหรือผู้ครอบครอง
- ผู้ครอบครอง



๙. การติดตามและตรวจสอบ

การติดตามตรวจสอบ คือ การดำเนินการติดตาม ตรวจสอบ ดูแลโบราณสถานที่ได้ดำเนินการประกาศขึ้นทะเบียนโบราณสถานขึ้นบัญชีโบราณสถานไว้แล้วโดยสำรวจความเปลี่ยนแปลงของโบราณสถานในด้านต่างๆ เพื่อปรับปรุงข้อมูลของโบราณสถานให้สมบูรณ์ถูกต้องและเป็นปัจจุบัน การดำเนินการติดตามตรวจสอบควรดำเนินการ ๒ ประการคือ

๑. ความถูกต้องสมบูรณ์ของเอกสาร

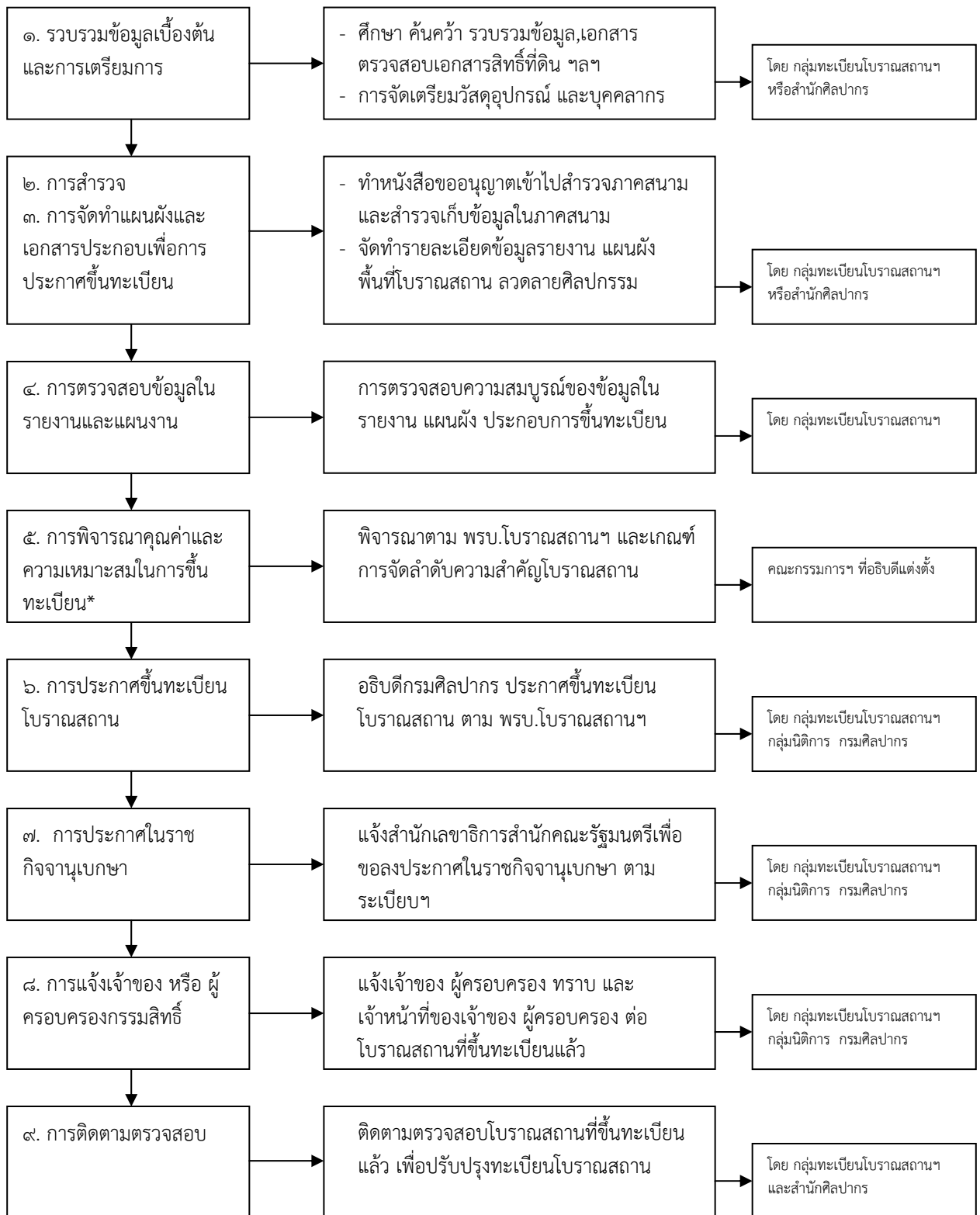
- การตรวจสอบสถานที่ตั้งของโบราณสถานตามการแบ่งเขตการปกครองในปัจจุบันว่าเปลี่ยนแปลงจากเมื่อครั้งที่ประกาศขึ้นทะเบียนโบราณสถานอย่างไร
- เรื่องประวัติการบูรณะซ่อมแซม หรือดำเนินการใดๆ กับโบราณสถาน ดำเนินการเมื่อไหร่ และทำอะไรบ้าง

๒. ด้านกายภาพ

- การตรวจสอบสภาพความชำรุดทรุดโทรม บูรณะ ซ่อมแซม ที่เกิดขึ้นกับตัวโบราณสถาน
- การตรวจสอบสภาพแวดล้อมของโบราณสถานกับแผนผังที่ได้ดำเนินการจัดทำไปแล้ว



## สรุปขั้นตอนและกระบวนการขึ้นทะเบียนโบราณสถาน



\* ในกรณีที่เป็นวัดร้าง, ที่ราชพัสดุ ฯลฯ หน่วยงานซึ่งเป็นเจ้าของ ผู้ครอบครองในภูมิภาคไม่สามารถพิจารณาเรื่อง ขอบเขตได้ ขอให้เจ้าของ ผู้ครอบครองส่วนกลางพิจารณาขอบเขตร่วมกับคณะกรรมการวิชาการฯ ของกรมศิลปากร ในขั้นตอนการพิจารณาประเมินคุณค่า และความเหมาะสมในการขึ้นทะเบียน

## คุณค่าและความสำคัญของโบราณสถาน

โบราณสถานทุกแห่งมีคุณค่าและความสำคัญด้านต่างๆ ดังนี้

๑. ด้านเอกลักษณ์ เป็นคุณค่าของโบราณสถานที่แสดงการรับรู้ หรือความเข้าใจถึงที่มา สถานที่ตั้ง ชนชาติ ความเชื่อ ศาสนา ขนบธรรมเนียมและวัฒนธรรมของชุมชนใด ชุมชนหนึ่ง หรือประเทศใด ประเทศหนึ่งโดยเฉพาะ
๒. ด้านวิชาการ เป็นคุณค่าของโบราณสถานที่สะท้อนเรื่องราวในอดีตเป็นข้อมูลทางด้านประวัติศาสตร์ โบราณคดี สถาปัตยกรรม ศิลปกรรม ซึ่งเป็นเครื่องแสดงประวัติความเป็นมาอันเก่าแก่ของชุมชน ของชาติ รวมทั้งเป็นแหล่งศึกษาและเรียนรู้ตลอดชีวิต
๓. ด้านเศรษฐกิจ เป็นคุณค่าของโบราณสถานที่ก่อให้เกิดรายได้ของชุมชนและประเทศทั้งทางตรงและ ทางอ้อม จากการที่เป็นสถานที่ท่องเที่ยว สร้างกิจกรรมต่างๆอันสืบเนื่องจากการท่องเที่ยว พร้อมๆ กับการศึกษาหาความรู้
๔. ด้านการใช้สอย เป็นคุณค่าของโบราณสถานที่สามารถนำมาใช้งานได้ในปัจจุบัน ซึ่งเป็นการไม่ ก่อให้เกิดการเสื่อมสภาพ การเปลี่ยนแปลง หรือการรื้อทำลายโบราณสถานนั้น
๕. ด้านสังคม เป็นคุณค่าของโบราณสถานที่เกี่ยวข้องกับขนบธรรมเนียมจารีตประเพณี เป็นความ ภาคภูมิใจของคนในสังคม
๖. ด้านการเมือง เป็นคุณค่าของโบราณสถานที่เกี่ยวข้องกับเหตุการณ์สำคัญในประวัติศาสตร์ การ กำหนดขอบเขตหรือการรักษาอธิปไตย และการสร้างความร่วมมือร่วมใจของคนทั้งชาติ
๗. ด้านสุนทรียภาพ เป็นคุณค่าความงามของศิลปกรรมและสถาปัตยกรรม



## โบราณสถานที่ยื่นทะเบียนในกรุงเทพมหานคร

โบราณสถานที่ยื่นทะเบียนในประเทศไทยมีอยู่มากมาย ทั้งในกรุงเทพมหานคร และ ส่วนภูมิภาค ทั้งที่ได้ประกาศไว้ในราชกิจจานุเบกษาให้ยื่นทะเบียนเป็นโบราณไว้แล้ว และยังไม่ได้ยื่นทะเบียนเป็นโบราณสถาน ซึ่งสำนักโบราณคดี กรมศิลปากร ได้รวบรวมข้อมูลไว้ดังนี้

- โบราณสถานที่ยื่นทะเบียนที่ยื่นทะเบียนและยังไม่ได้ยื่นทะเบียนมีทั้งหมด ๘,๓๓๒ แห่ง ตั้งอยู่ในกรุงเทพมหานคร ๕๓๕ แห่ง และตั้งอยู่ในส่วนภูมิภาค ๘,๑๙๗ แห่ง
- โบราณสถานที่ยื่นทะเบียนที่ยื่นทะเบียน มีทั้งหมด ๖,๖๒๙ แห่ง ตั้งอยู่ในกรุงเทพมหานคร ๓๔๔ แห่ง และตั้งอยู่ในส่วนภูมิภาค ๖,๒๘๕ แห่ง
- โบราณสถานที่ยื่นทะเบียนมีทั้งหมด ๒,๑๐๓ แห่ง ตั้งอยู่ในกรุงเทพมหานคร ๑๙๑ แห่ง และตั้งอยู่ในส่วนภูมิภาค ๑,๙๑๒ แห่ง

แสดงจำนวนเปรียบเทียบโบราณสถานที่ยื่นทะเบียน และยังไม่ได้ยื่นทะเบียน ทั้งในกรุงเทพมหานคร และส่วนภูมิภาค

	กรุงเทพมหานคร	ภูมิภาค	ทั้งหมด
โบราณสถานที่ยื่นทะเบียน	๕๓๕ แห่ง	๘,๑๙๗ แห่ง	๘,๓๓๒ แห่ง
โบราณสถานที่ยื่นทะเบียนที่ยื่นทะเบียน	๓๔๔ แห่ง	๖,๒๘๕ แห่ง	๖,๖๒๙ แห่ง
โบราณสถานที่ยื่นทะเบียนที่ยื่นทะเบียน	๑๙๑ แห่ง	๑,๙๑๒ แห่ง	๒,๑๐๓ แห่ง

ซึ่งในกรุงเทพมหานครมีโบราณสถานตามที่ยื่นทะเบียน สำนักโบราณคดี กรมศิลปากร ได้ขอขึ้นทะเบียนเป็นโบราณสถาน และได้ประกาศไว้ในราชกิจจานุเบกษาไว้แล้วนั้น มีทั้งหมดจำนวน ๑๙๑ แห่ง กระจายอยู่ตามพื้นที่ต่างๆ ทั้งในเขตพื้นที่ชั้นใน และพื้นที่ชั้นนอก ของกรุงเทพมหานคร มีรายละเอียดดังนี้

ตารางโบราณสถานที่ขึ้นทะเบียนในกรุงเทพมหานคร

ที่	รายชื่อ	ที่ตั้ง*		ประกาศราชกิจจานุเบกษา	
		แขวง	เขต		
๑	วัดพระเชตุพนวิมลมังคลาราม (๑)	พระบรมมหาราชวัง	พระนคร	เล่ม ๖๖ ตอน ๖๔	๒๒ พฤศจิกายน ๒๔๙๒
	วัดพระเชตุพนวิมลมังคลาราม (๒)			เล่ม ๑๑๘ ตอน ๑๒๗ง	๒๑ ธันวาคม ๒๕๔๔
๒	วัดมหาธาตุยุวราชรังสฤษฎิ์ (๑)	พระบรมมหาราชวัง	พระนคร	เล่ม ๖๖ ตอน ๖๔	๒๒ พฤศจิกายน ๒๔๙๒
	วัดมหาธาตุยุวราชรังสฤษฎิ์ (๒)			เล่ม ๑๑๘ ตอน ๒๙ง.	๒๖ มีนาคม ๒๕๔๔
๓	พระราชวังบวรสถานมงคล	พระบรมมหาราชวัง	พระนคร	เล่ม ๖๖ ตอน ๖๔	๒๒ พฤศจิกายน ๒๔๙๒
	กำแพงพระราชวังบวรสถานมงคล (วังหน้า)			เล่ม ๙๓ ตอน ๑๔๑	๙ พฤศจิกายน ๒๕๑๙
๔	วัดชนะสงคราม	ชนะสงคราม	พระนคร	เล่ม ๖๖ ตอน ๖๔	๒๒ พฤศจิกายน ๒๔๙๒
๕	ป้อมพระสุเมรุพร้อมด้วยปราการ (๑)	ชนะสงคราม	พระนคร	เล่ม ๖๖ ตอน ๖๔	๒๒ พฤศจิกายน ๒๔๙๒
	ป้อมพระสุเมรุ (๒)			เล่ม ๑๑๘ ตอน ๒๙ง	๒๖ มีนาคม ๒๕๔๔
๖	วัดบวรนิเวศ (๑)	วัดบวรเวศน์	พระนคร	เล่ม ๖๖ ตอน ๖๔	๒๒ พฤศจิกายน ๒๔๙๒
	วัดบวรนิเวศวิหาร (๒)			เล่ม ๑๐๖ ตอน ๒๗	๑๖ กุมภาพันธ์ ๒๕๓๒
๗	ป้อมมหากาฬพร้อมด้วยปราการ	วัดบวรเวศน์	พระนคร	เล่ม ๖๖ ตอน ๖๔	๒๒ พฤศจิกายน ๒๔๙๒
๘	วัดราชนั้ดดา (๑)	วัดบวรเวศน์	พระนคร	เล่ม ๖๖ ตอน ๖๔	๒๒ พฤศจิกายน ๒๔๙๒
	วัดราชนั้ดดา (๒)			เล่ม ๑๐๖ ตอน ๒๗	๑๖ กุมภาพันธ์ ๒๕๓๒
๙	วัดสุทัศน์เทพวราราม	วัดราชบพิธ	พระนคร	เล่ม ๖๖ ตอน ๖๔	๒๒ พฤศจิกายน ๒๔๙๒
๑๐	เสาชิงช้า (๑)	เสาชิงช้า	พระนคร	เล่ม ๖๖ ตอน ๖๔	๒๒ พฤศจิกายน ๒๔๙๒
	เสาชิงช้า (๒)			เล่ม ๑๐๕ ตอน ๑๘๘	๑๖ พฤศจิกายน ๒๕๓๑
๑๑	เทวสถาน (โบสถ์พราหมณ์) (๑)	เสาชิงช้า	พระนคร	เล่ม ๖๖ ตอน ๖๔	๒๒ พฤศจิกายน ๒๔๙๒
	เทวสถาน (โบสถ์พราหมณ์) (๒)			เล่ม ๑๒๒ ตอน พิเศษ ๑๒๖ง	๗ พฤศจิกายน ๒๕๔๘
๑๒	วัดราชบูรณะ (๑)	วังบูรพาภิรมย์	พระนคร	เล่ม ๖๖ ตอน ๖๔	๒๒ พฤศจิกายน ๒๔๙๒
	วัดราชบูรณะ (๒)			เล่ม ๑๐๖ ตอน ๒๗	๑๖ กุมภาพันธ์ ๒๕๓๒

ตารางโบราณสถานที่ขึ้นทะเบียนในกรุงเทพมหานคร

ที่	รายชื่อ	ที่ตั้ง*		ประกาศราชกิจจานุเบกษา	
		แขวง	เขต		
๑๓	วัดปรินายก	บ้านพานถม	พระนคร	เล่ม ๖๖ ตอน ๖๔	๒๒ พฤศจิกายน ๒๔๙๒
๑๔	วัดสระเกษ	บ้านบาตร	ป้อมปราบศัตรูพ่าย	เล่ม ๖๖ ตอน ๖๔	๒๒ พฤศจิกายน ๒๔๙๒
๑๕	วัดมหารณพาราม (๑)	เสาชิงช้า	พระนคร	เล่ม ๖๖ ตอน ๖๔	๒๒ พฤศจิกายน ๒๔๙๒
	วัดมหารณพาราม (๒)			เล่ม ๑๐๖ ตอน ๒๗	๑๖ กุมภาพันธ์ ๒๕๓๒
๑๖	วัดราชประดิษฐสถิตยัมมหาสิมาราม	พระบรมมหาราชวัง	พระนคร	เล่ม ๖๖ ตอน ๖๔	๒๒ พฤศจิกายน ๒๔๙๒
๑๗	วัดราชบพิธ	วัดราชบพิธ	พระนคร	เล่ม ๖๖ ตอน ๖๔	๒๒ พฤศจิกายน ๒๔๙๒
๑๘	วัดบรมนิวาศราชวรวิหาร	รองเมือง	ปทุมวัน	เล่ม ๖๖ ตอน ๖๔	๒๒ พฤศจิกายน ๒๔๙๒
๑๙	วัดประทุมวนาราม	ปทุมวัน	ปทุมวัน	เล่ม ๖๖ ตอน ๖๔	๒๒ พฤศจิกายน ๒๔๙๒
๒๐	วัดราชาธิวาส	วชิรพยาบาล	ดุสิต	เล่ม ๖๖ ตอน ๖๔	๒๒ พฤศจิกายน ๒๔๙๒
๒๑	วัดเทวราชกุญชร	วชิรพยาบาล	ดุสิต	เล่ม ๖๖ ตอน ๖๔	๒๒ พฤศจิกายน ๒๔๙๒
๒๒	วัดกัลยาณมิตร	วัดกัลยาณมิตร	ธนบุรี	เล่ม ๖๖ ตอน ๖๔	๒๒ พฤศจิกายน ๒๔๙๒
๒๓	วัดประยูรวงศาวาส	วัดกัลยาณมิตร	ธนบุรี	เล่ม ๖๖ ตอน ๖๔	๒๒ พฤศจิกายน ๒๔๙๒
๒๔	วัดอินทาราม	บางยี่เรือ	ธนบุรี	เล่ม ๖๖ ตอน ๖๔	๒๒ พฤศจิกายน ๒๔๙๒
๒๕	วัดพิชัยญาติการาม (๑)	สมเด็จพระเจ้าพระยา	คลองสาน	เล่ม ๖๖ ตอน ๖๔	๒๒ พฤศจิกายน ๒๔๙๒
	วัดพิชัยญาติการาม (๒)			เล่ม ๙๔ ตอน ๗๕	๑๖ สิงหาคม ๒๕๒๐
๒๖	ป้อมป้องปัจจามิตร (๑)	คลองสาน	คลองสาน	เล่ม ๖๖ ตอน ๖๔	๒๒ พฤศจิกายน ๒๔๙๒
	ป้อมป้องปัจจามิตร (๒)			เล่ม ๑๐๒ ตอน ๓๑	๑๒ สิงหาคม ๒๕๒๘
๒๗	วัดราชโอรส	บางขุนเทียน	จอมทอง	เล่ม ๖๖ ตอน ๖๔	๒๒ พฤศจิกายน ๒๔๙๒
๒๘	วัดอรุณราชวราราม	วัดอรุณ	บางกอกใหญ่	เล่ม ๖๖ ตอน ๖๔	๒๒ พฤศจิกายน ๒๔๙๒
๒๙	พระราชวังเดิม	วัดอรุณ	บางกอกใหญ่	เล่ม ๖๖ ตอน ๖๔	๒๒ พฤศจิกายน ๒๔๙๒
๓๐	ป้อมวิชัยประสิทธิ์	วัดอรุณ	บางกอกใหญ่	เล่ม ๖๖ ตอน ๖๔	๒๒ พฤศจิกายน ๒๔๙๒

ตารางโบราณสถานที่ขึ้นทะเบียนในกรุงเทพมหานคร

ที่	รายชื่อ	ที่ตั้ง*		ประกาศราชกิจจานุเบกษา	
		แขวง	เขต		
๓๑	วัดโมลีโลกยาราม (๑)	วัดอรุณ	บางกอกใหญ่	เล่ม ๖๖ ตอน ๖๔	๒๒ พฤศจิกายน ๒๔๙๒
	วัดโมลีโลกยาราม (๒)			เล่ม ๑๑๘ ตอน ๒๙ง	๒๖ มีนาคม ๒๕๔๔
๓๒	วัดหงส์รัตนาราม	วัดอรุณ	บางกอกใหญ่	เล่ม ๖๖ ตอน ๖๔	๒๒ พฤศจิกายน ๒๔๙๒
๓๓	วัดราชสิทธิาราม (๑)	วัดท่าพระ	บางกอกใหญ่	เล่ม ๖๖ ตอน ๖๔	๒๒ พฤศจิกายน ๒๔๙๒
	วัดราชสิทธิาราม (เพิกถอนเจดีย์) (๒)			เล่ม ๗๙ ตอน ๙๓	๑๖ ตุลาคม ๒๕๐๕
๓๔	วัดระฆังโฆสิตาราม	ศิริราช	บางกอกน้อย	เล่ม ๖๖ ตอน ๖๔	๒๒ พฤศจิกายน ๒๔๙๒
๓๕	วัดสุวรรณาราม	ศิริราช	บางกอกน้อย	เล่ม ๖๖ ตอน ๖๔	๒๒ พฤศจิกายน ๒๔๙๒
๓๖	วัดคฤหบดี (๑)	บางยี่ขัน	บางพลัด	เล่ม ๖๖ ตอน ๖๔	๒๒ พฤศจิกายน ๒๔๙๒
	วัดคฤหบดี (เพิกถอนเจดีย์) (๒)			เล่ม ๗๓ ตอน ๒๕	๒๗ มีนาคม ๒๔๙๙
	วัดคฤหบดี (เพิกถอนวิหาร) (๓)			เล่ม ๗๔ ตอน ๓๐	๒๖ มีนาคม ๒๕๐๐
	วัดคฤหบดี (เพิกถอน) (๔)			เล่ม ๗๔ ตอน ๘๘	๑๕ ตุลาคม ๒๕๐๐
๓๗	วัดรัชฎาธิษฐาน	บางพรหม	ตลิ่งชัน	เล่ม ๖๐ ตอน ๖๙	๓๐ กันยายน ๒๔๙๕
๓๘	วัดกาญจนสิงหาสน์ (๑)	บางพรหม, คลองชักพระ	ตลิ่งชัน	เล่ม ๖๐ ตอน ๖๙	๓๐ กันยายน ๒๔๙๕
	วัดกาญจนสิงหาสน์ (๒)			เล่ม ๑๐๒ ตอน ๓๑	๑๒ สิงหาคม ๒๕๒๘
๓๙	วัดแก้วไพฑูรย์	บางขุนเทียน	จอมทอง	เล่ม ๗๑ ตอน ๓	๕ มกราคม ๒๔๙๗
๔๐	วัดไตรมิตรวิทยาราม (ขึ้นพระประธาน)	ตลาดน้อย	สัมพันธวงศ์	เล่ม ๗๓ ตอน ที่ ๒๑	๓๓ มีนาคม ๒๔๙๙
๔๑	วัดดุสิตาราม (วัดเสาประโคน) (๑)	อรุณอมรินทร์	บางกอกน้อย	เล่ม ๗๖ ตอน ๓	๖ มกราคม ๒๕๐๒
	วัดดุสิตาราม (วัดเสาประโคน) (๒)			เล่ม ๙๑ ตอน ๘๒	๑๔ พฤษภาคม ๒๕๑๗
	เจดีย์วัดดุสิตาราม (๓)			เล่ม ๑๑๗ ตอน ๑๐๓ง	๖ ตุลาคม ๒๕๔๓



ตารางโบราณสถานที่ขึ้นทะเบียนในกรุงเทพมหานคร

ที่	รายชื่อ	ที่ตั้ง*		ประกาศราชกิจจานุเบกษา	
		แขวง	เขต		
๔๒	หอระฆังวัดไทร (๑)	บางขุนเทียน	จอมทอง	เล่ม ๗๙ ตอน ๘๔	๑๑ กันยายน ๒๕๐๕
	ตำหนักทองวัดไทร (๒)			เล่ม ๗๙ ตอน ๘๔	๑๑ กันยายน ๒๕๐๕
	วัดไทร (๓)			เล่ม ๑๒๒ ตอนพิเศษ ๙๘ง	๒๒ กันยายน ๒๕๔๘
๔๓	โรงช้าง	ดุสิต	ดุสิต	เล่ม ๙๑ ตอน ๘๒	๑๔ พฤษภาคม ๒๕๑๗
๔๔	สะพานพิทยเสถียร (๑)	ตลาดน้อย, มหาพฤฒาราม	สัมพันธวงศ์, บางรัก	เล่ม ๙๒ ตอน ๖๑	๑๘ มีนาคม ๒๕๑๘
	สะพานพิทยเสถียร (๒)			เล่ม ๑๒๒ ตอนพิเศษ ๑๒๖ง	๗ พฤศจิกายน ๒๕๔๘
๔๕	สะพานดำรงสถิต (๑)	บ้านบาตร, คลองมหานาค	ป้อมปราบศัตรูพ่าย	เล่ม ๙๒ ตอน ๖๑	๑๘ มีนาคม ๒๕๑๘
	สะพานดำรงสถิต (๒)			เล่ม ๑๐๕ ตอน ๑๘๘	๑๖ พฤศจิกายน ๒๕๓๑
๔๖	สะพานชมัยมรุเชฐ (๑)	ดุสิต, สวนจิตรลดา	ดุสิต	เล่ม ๙๒ ตอน ๖๑	๑๘ มีนาคม ๒๕๑๘
	สะพานชมัยมรุเชฐ (๒)			เล่ม ๑๒๒ ตอนพิเศษ ๙๘ง	๒๒ กันยายน ๒๕๔๘
๔๗	สะพานวรเสฐ (๑)	ดุสิต	ดุสิต	เล่ม ๙๒ ตอน ๖๑	๑๘ มีนาคม ๒๕๑๘
	สะพานวรเสฐ (๒)			เล่ม ๑๑๗ ตอน ๑๐๔ง.	๙ มกราคม ๒๕๔๓
๔๘	สะพานม้ฆวานรังสรรค์	บางขุนพรหม, วัดโสมนัส, ดุสิต	พระนคร, ป้อมปราบศัตรูพ่าย, ดุสิต	เล่ม ๙๒ ตอน ๖๑	๑๘ มีนาคม ๒๕๑๘
๔๙	สะพานผ่านฟ้าลีลาศ (๑)	วัดบวรนิเวศ, บ้านบาตร	พระนคร, ป้อมปราบศัตรูพ่าย	เล่ม ๙๒ ตอน ๖๑	๑๘ มีนาคม ๒๕๑๘
	สะพานผ่านฟ้าลีลาศ (๒)			เล่ม ๑๐๕ ตอน ๑๘๘	๑๖ พฤศจิกายน ๒๕๓๑
๕๐	สะพานเฉลิมพันธุ์ ๕๓ (๑)	บางรัก, สีลม, ยานนาวา	บางรัก, สาทร	เล่ม ๙๒ ตอน ๖๑	๑๘ มีนาคม ๒๕๑๘
	สะพานเฉลิมพันธุ์ ๕๓ (๒)			เล่ม ๑๒๒ ตอนพิเศษ ๑๒๖ง	๗ พฤศจิกายน ๒๕๔๘
๕๑	สะพานเฉลิมหล้า๕๖	พญาไท	พญาไท	เล่ม ๙๒ ตอน ๖๑	๑๘ มีนาคม ๒๕๑๘

ตารางโบราณสถานที่ขึ้นทะเบียนในกรุงเทพมหานคร

ที่	รายชื่อ	ที่ตั้ง*		ประกาศราชกิจจานุเบกษา	
		แขวง	เขต		
๕๒	สะพานเสาวনী (๑)	ดุสิต, สวนจิตรลดา	ดุสิต	เล่ม ๙๒ ตอน ๖๑	๑๘ มีนาคม ๒๕๑๘
	สะพานเสาวনী (๒)			เล่ม ๑๒๒ ตอนพิเศษ ๑๒๖ง	๗ พฤศจิกายน ๒๕๔๘
๕๓	สะพานเจริญรัช (๑)	พระบรมมหาราชวัง	พระนคร	เล่ม ๙๒ ตอน ๖๑	๑๘ มีนาคม ๒๕๑๘
	สะพานเจริญรัช ๓๑ (๒)	พระบรมมหาราชวัง	พระนคร	เล่ม ๑๐๕ ตอน ๑๘๘	๑๖ พฤศจิกายน ๒๕๓๑
๕๔	สะพานเจริญราษฎร์ ๓๒	คลองมหานาค	ป้อมปราบศัตรูพ่าย	เล่ม ๙๒ ตอน ๖๑	๑๘ มีนาคม ๒๕๑๘
๕๕	สะพานปีกุน	พระบรมมหาราชวัง	พระนคร	เล่ม ๙๒ ตอน ๖๑	๑๘ มีนาคม ๒๕๑๘
๕๖	สะพานมหาไทยอุทิศ (๑)	บ้านบาตร	ป้อมปราบศัตรูพ่าย	เล่ม ๙๒ ตอน ๖๑	๑๘ มีนาคม ๒๕๑๘
	สะพานมหาไทยอุทิศ (๒)			เล่ม ๑๒๒ ตอนพิเศษ ๙๘ง	๒๒ กันยายน ๒๕๔๘
๕๗	สะพานเจริญศรี ๓๔ (๑)	ศาลเจ้าพ่อเสือ	พระนคร	เล่ม ๙๒ ตอน ๖๑	๑๘ มีนาคม ๒๕๑๘
	สะพานเจริญศรี (๒)	พระบรมมหาราชวัง	พระนคร	เล่ม ๑๐๕ ตอน ๑๘๘	๑๖ พฤศจิกายน ๒๕๓๑
๕๘	ศาลหลักเมือง	พระบรมมหาราชวัง	พระนคร	เล่ม ๕๒ ตอน ๑๑๒	๑๗ มิถุนายน ๒๕๑๘
๕๙	คลองหลอด ตลอดแนวคลอง (๑)		พระนคร	เล่ม ๙๓ ตอน ๖๘	๒๙ เมษายน ๒๕๑๙
	คลองคูเมืองเดิม (๒)			เล่ม ๑๐๕ ตอน ๑๘๘	๑๖ พฤศจิกายน ๒๕๓๑
	เปลี่ยนชื่อคลองหลอดและคลองโอ่งอ่าง			เล่ม ๑๐๐ ตอน ๓๐	๘ มีนาคม ๒๕๒๖
๖๐	อาคารที่ทำการกรมศิลปากร (๑)	พระบรมมหาราชวัง	พระนคร	เล่ม ๙๔ ตอน ๗๕	๑๖ สิงหาคม ๒๕๒๐
	อาคารที่ทำการกรมศิลปากร (๒)			เล่ม ๑๐๕ ตอน ๑๘๘	๑๖ พฤศจิกายน ๒๕๓๑
๖๑	อาคารหอสมุดวชิรราช	พระบรมมหาราชวัง	พระนคร	เล่ม ๙๔ ตอน ๗๕	๑๖ สิงหาคม ๒๕๒๐
๖๒	วัดบุปผาราม	วัดกัลยาณ์	ธนบุรี	เล่ม ๙๔ ตอน ๗๕	๑๖ สิงหาคม ๒๕๒๐
๖๓	วัดราชคฤห์	บางยี่เรือ	ธนบุรี	เล่ม ๙๔ ตอน ๗๕	๑๖ สิงหาคม ๒๕๒๐
๖๔	วัดกก	ท่าข้าม	บางขุนเทียน	เล่ม ๙๔ ตอน ๗๕	๑๖ สิงหาคม ๒๕๒๐
๖๕	วัดหนัง	บางขุนเทียน	จอมทอง	เล่ม ๙๔ ตอน ๗๕	๑๖ สิงหาคม ๒๕๒๐

ตารางโบราณสถานที่ขึ้นทะเบียนในกรุงเทพมหานคร

ที่	รายชื่อ	ที่ตั้ง*		ประกาศราชกิจจานุเบกษา	
		แขวง	เขต		
๖๖	วัดนางนอง	บางขุนเทียน	จอมทอง	เล่ม ๙๔ ตอน ๗๕	๑๖ สิงหาคม ๒๕๒๐
๖๗	วัดเศวตฉัตร	บางลำภูล่าง	คลองสาน	เล่ม ๙๔ ตอน ๗๕	๑๖ สิงหาคม ๒๕๒๐
๖๘	วัดทองธรรมชาติ	คลองสาน	คลองสาน	เล่ม ๙๔ ตอน ๗๕	๑๖ สิงหาคม ๒๕๒๐
๖๙	วัดทองนพคุณ	คลองสาน	คลองสาน	เล่ม ๙๔ ตอน ๗๕	๑๖ สิงหาคม ๒๕๒๐
๗๐	วัดอนงคาราม	สมเด็จพระเจ้าพระยา	คลองสาน	เล่ม ๙๔ ตอน ๗๕	๑๖ สิงหาคม ๒๕๒๐
๗๑	วัดอัปสรสวรรค์	คลองภาษีเจริญ	ภาษีเจริญ	เล่ม ๙๔ ตอน ๗๕	๑๖ สิงหาคม ๒๕๒๐
๗๒	วัดอ่างแก้ว	บางหว้า	ภาษีเจริญ	เล่ม ๙๔ ตอน ๗๕	๑๖ สิงหาคม ๒๕๒๐
๗๓	วัดเปาโรหิต	บางยี่ขัน	บางพลัด	เล่ม ๙๔ ตอน ๗๕	๑๖ สิงหาคม ๒๕๒๐
๗๔	วัดทอง		บางกอกน้อย	เล่ม ๙๔ ตอน ๗๕	๑๖ สิงหาคม ๒๕๒๐
๗๕	วัดศรีสุदारาม	บางขุนนนท์	บางกอกน้อย	เล่ม ๙๔ ตอน ๗๕	๑๖ สิงหาคม ๒๕๒๐
๗๖	วัดใหม่เทพนิมิตร	บางยี่ขัน	บางพลัด	เล่ม ๙๔ ตอน ๗๕	๑๖ สิงหาคม ๒๕๒๐
๗๗	วัดสังข์กระจาย	วัดท่าพระ	บางกอกใหญ่	เล่ม ๙๔ ตอน ๗๕	๑๖ สิงหาคม ๒๕๒๐
๗๘	วัดท่าพระ	วัดท่าพระ	บางกอกใหญ่	เล่ม ๙๔ ตอน ๗๕	๑๖ สิงหาคม ๒๕๒๐
๗๙	สถานีตำรวจพระราชวัง	พระบรมมหาราชวัง	พระนคร	เล่ม ๙๔ ตอน ๗๕	๑๖ สิงหาคม ๒๕๒๐
๘๐	วัดช่องนนทรี	ช่องนนทรี	ยานนาวา	เล่ม ๙๔ ตอน ๗๕	๑๖ สิงหาคม ๒๕๒๐
๘๑	วัดนายโรง	อรุณอมรินทร์	บางกอกน้อย	เล่ม ๙๔ ตอน ๑๒๖	๑๓ ธันวาคม ๒๕๒๐
๘๒	วัดไชยทิศ	บางขุนนนท์	บางกอกน้อย	เล่ม ๙๔ ตอน ๑๒๖	๑๓ ธันวาคม ๒๕๒๐
๘๓	วัดบางขุนนนท์	บางขุนนนท์	บางกอกน้อย	เล่ม ๙๔ ตอน ๑๒๖	๑๓ ธันวาคม ๒๕๒๐
๘๔	วัดเวฬุราชิน	บางยี่เรือ	ธนบุรี	เล่ม ๙๔ ตอน ๑๒๖	๑๓ ธันวาคม ๒๕๒๐
๘๕	วัดนาคปรก	ปากคลองภาษีเจริญ	ธนบุรี	เล่ม ๙๔ ตอน ๑๒๖	๑๓ ธันวาคม ๒๕๒๐
๘๖	วัดบูรณศิริมาตยาราม	ศาลเจ้าพ่อเสือ	พระนคร	เล่ม ๙๔ ตอน ๑๒๖	๑๓ ธันวาคม ๒๕๒๐
๘๗	วัดเทพธิดาราม	สำราญราษฎร์	พระนคร	เล่ม ๙๔ ตอน ๑๒๖	๑๓ ธันวาคม ๒๕๒๐

ตารางโบราณสถานที่ขึ้นทะเบียนในกรุงเทพมหานคร

ที่	รายชื่อ	ที่ตั้ง*		ประกาศราชกิจจานุเบกษา	
		แขวง	เขต		
๘๘	ทุ่งพระเมรุ (สนามหลวง)	พระบรมมหาราชวัง	พระนคร	เล่ม ๙๔ ตอน ๑๒๖	๑๓ ธันวาคม ๒๕๒๐
๘๙	วัดโพธิ์นิมิตร	บางยี่เรือ	ธนบุรี	เล่ม ๙๔ ตอน ๑๒๖	๑๓ ธันวาคม ๒๕๒๐
๙๐	โรงกษาปณ์ (หอศิลป์เจ้าฟ้า)	ชนะสงคราม	พระนคร	เล่ม ๙๕ ตอน ๙๘	๑๙ กันยายน ๒๕๒๑
๙๑	ท้องพระโรงตำหนักกลางวังท่าพระ ตำหนักพรณราย	พระบรมมหาราชวัง	พระนคร	เล่ม ๙๕ ตอน ๑๒๖	๑๔ พฤศจิกายน ๒๕๒๑
				เล่ม ๑๑๘ ตอน ๑๑๓ง	๑๔ พฤศจิกายน ๒๕๔๔
๙๒	ตึก(ที่ทำการ)กรมสารวัตรทหารบก (๑) สำนักงานตรวจบัญชีกองทัพบก (๒)	วชิรพยาบาล	ดุสิต	เล่ม ๙๕ ตอน ๑๒๖	๑๔ พฤศจิกายน ๒๕๒๑
				เล่ม ๑๒๑ ตอนพิเศษ๕๓ง	๑๐ พฤษภาคม ๒๕๔๗
๙๓	โรงพยาบาลพระมงกุฎเกล้า (วังพญาไท) (ขาดตำหนักเมขลารูจี) โรงพยาบาลพระมงกุฎเกล้า (วังพญาไท) (เพิกถอนอาคารหมายเลข๖) (๒)	ทุ่งพญาไท	ราชเทวี	เล่ม ๙๖ ตอน ๑๕	๖ กุมภาพันธ์ ๒๕๒๒
				เล่ม ๑๐๑ ตอน ๙	๑๗ มกราคม ๒๕๒๗
๙๔	กำแพงเมืองหน้าโรงเรียนวัดบวรนิเวศ	วัดบวรนิเวศน์	พระนคร	เล่ม ๙๗ ตอน ๒๕	๑๙ กุมภาพันธ์ ๒๕๒๓
๙๕	วัดมหาพฤฒาราม	มหาพฤฒาราม	บางรัก	เล่ม ๙๙ ตอน ๑๓๐	๑๔ กันยายน ๒๕๒๕
๙๖	ซุ้มประตูแพร่งสรรพศาสตร์	ศาลเจ้าพ่อเสือ	พระนคร	เล่ม ๑๐๐ ตอน ๓๖	๒๕ มีนาคม ๒๕๒๖
๙๗	วัดยานนาวา	ยานนาวา	สาทร	เล่ม ๑๐๐ ตอน ๓๖	๒๕ มีนาคม ๒๕๒๖
๙๘	พระอุโบสถ วัดโบสถ์สามเสน	ดุสิต	ดุสิต	เล่ม ๑๐๐ ตอน ๓๖	๒๕ มีนาคม ๒๕๒๖
๙๙	สถานีวิทยุศาลาแดง	ลุมพินี	ปทุมวัน	เล่ม ๑๐๐ ตอน ๘๘	๓๑ พฤษภาคม ๒๕๒๖
๑๐๐	พระอุโบสถวัดบางยี่ขัน	บางยี่ขัน	บางกอกน้อย	เล่ม ๑๐๐ ตอน ๘๘	๓๑ พฤษภาคม ๒๕๒๖
๑๐๑	วังวรดิศ (๑) วังวรดิศ (๒)	คลองมหานาค	ป้อมปราบศัตรูพ่าย	เล่ม ๑๐๑ ตอน ๕๕	๒๗ เมษายน ๒๕๒๗
				เล่ม ๑๐๔ ตอน ๑๘	๑ กุมภาพันธ์ ๒๕๓๐
๑๐๒	บ้านมนังคศิลา	สี่แยกมหานาค	ดุสิต	เล่ม ๑๐๒ ตอน ๑๘๐	๒๙ พฤศจิกายน ๒๕๒๘

ตารางโบราณสถานที่ขึ้นทะเบียนในกรุงเทพมหานคร

ที่	รายชื่อ	ที่ตั้ง*		ประกาศราชกิจจานุเบกษา	
		แขวง	เขต		
๑๐๓	โรงพยาบาลสมเด็จพระยา	คลองสาน	คลองสาน	เล่ม ๑๐๒ ตอน ๓๑	๑๒ มีนาคม ๒๕๒๘
๑๐๔	วังเทวะเวสม์	วัดสามพระยา	พระนคร	เล่ม ๑๐๔ ตอน ๑๘	๑ กุมภาพันธ์ ๒๕๓๐
๑๐๕	เรือนจำพิเศษกรุงเทพมหานคร (๑)	สำราญราษฎร์	พระนคร	เล่ม ๑๐๔ ตอน ๑๘	๑ กุมภาพันธ์ ๒๕๓๐
	เรือนจำพิเศษกรุงเทพมหานคร (๒)			เล่ม ๑๑๐ ตอน ๑๘๖	๑๒ พฤศจิกายน ๒๕๓๖
๑๐๖	โรงเรียนสวนกุหลาบวิทยาลัย	วังบูรพาภิรมย์	พระนคร	เล่ม ๑๐๔ ตอน ๑๘	๑ กุมภาพันธ์ ๒๕๓๐
๑๐๗	วัดจักรวรรดิราชาวาส (สามปลื้ม)	จักรวรรดิ	สัมพันธวงศ์	เล่ม ๑๐๔ ตอน ๑๘	๑ กุมภาพันธ์ ๒๕๓๐
๑๐๘	ตึก S.A.B, (อยู่ในประกาศเดียวกับตึกS.E.C)		ป้อมปราบศัตรูพ่าย	เล่ม ๑๐๔ ตอน ๑๘	๑ กุมภาพันธ์ ๒๕๓๐
๑๐๙	ตึก S.E.C		ป้อมปราบศัตรูพ่าย	เล่ม ๑๐๔ ตอน ๑๘	๑ กุมภาพันธ์ ๒๕๓๐
๑๑๐	คลองโอง่าง ตลอดแนวคลอง		พระนคร	เล่ม ๑๐๕ ตอน ๑๘๘	๑๖ พฤศจิกายน ๒๕๓๑
	เปลี่ยนชื่อคลองหลอดและคลองโอง่าง			เล่ม ๑๐๐ ตอน ๓๐	๘ มีนาคม ๒๕๒๖
๑๑๑	คลองผดุงกรุงเกษม ตลอดแนวคลอง			เล่ม ๑๐๕ ตอน ๑๘๘	๑๖ พฤศจิกายน ๒๕๓๑
๑๑๒	อนุสาวรีย์หมี	พระบรมมหาราชวัง	พระนคร	เล่ม ๑๐๕ ตอน ๑๘๘	๑๖ พฤศจิกายน ๒๕๓๑
๑๑๓	สนามไชย	พระบรมมหาราชวัง	พระนคร	เล่ม ๑๐๕ ตอน ๑๘๘	๑๖ พฤศจิกายน ๒๕๓๑
๑๑๔	ศาลเจ้าแม่ทับทิม		พระนคร	เล่ม ๑๐๕ ตอน ๑๘๘	๑๖ พฤศจิกายน ๒๕๓๑
๑๑๕	อนุสาวรีย์รัชกาลที่ ๑	วังบูรพาภิรมย์	พระนคร	เล่ม ๑๐๕ ตอน ๑๘๘	๑๖ พฤศจิกายน ๒๕๓๑
๑๑๖	ศาลเจ้าพ่อเสือ	ศาลเจ้าพ่อเสือ	พระนคร	เล่ม ๑๐๕ ตอน ๑๘๘	๑๖ พฤศจิกายน ๒๕๓๑
๑๑๗	สะพานช้างโรงสี		พระนคร	เล่ม ๑๐๕ ตอน ๑๘๘	๑๖ พฤศจิกายน ๒๕๓๑
๑๑๘	สะพานอุบลรัตน์		พระนคร	เล่ม ๑๐๕ ตอน ๑๘๘	๑๖ พฤศจิกายน ๒๕๓๑
๑๑๙	สำนักงานเกษตรกรุงเทพมหานคร	วังบูรพาภิรมย์	พระนคร	เล่ม ๑๐๕ ตอน ๑๘๘	๑๖ พฤศจิกายน ๒๕๓๑
๑๒๐	วังบ้านหม้อ	วังบูรพาภิรมย์	พระนคร	เล่ม ๑๐๖ ตอน ๒๖	๑๔ กุมภาพันธ์ ๒๕๓๒
๑๒๑	พระตำหนักสวนจิตรลดา วังปารุสกวัน (ด้านเหนือ) (๑)	ดุสิต	ดุสิต	เล่ม ๑๐๖ ตอน ๒๖	๑๔ กุมภาพันธ์ ๒๕๓๒
	วังปารุสกวัน (๒)			เล่ม ๑๑๗ ตอน ๑๐๔ง	๙ ตุลาคม ๒๕๔๓

ตารางโบราณสถานที่ยื่นทะเบียนในกรุงเทพมหานคร

ที่	รายชื่อ	ที่ตั้ง*		ประกาศราชกิจจานุเบกษา	
		แขวง	เขต		
๑๒๒	อาคารเลขที่๑๐๒/๑ (๑) (บ้านพระอาทิตย์) อาคารเลขที่๑๐๒/๑ (๒) (เพิกถอนบางส่วน)	ชนะสงคราม	พระนคร	เล่ม ๑๐๖ ตอน ๒๗ เล่ม ๑๑๐ ตอน ๑๔	๑๖ กุมภาพันธ์ ๒๕๓๒ ๑๑ กุมภาพันธ์ ๒๕๓๖
๑๒๓	วัดกันมาตุยาราม	สัมพันธวงศ์	สัมพันธวงศ์	เล่ม ๑๐๗ ตอน ๑๖	๒๕ มกราคม ๒๕๓๓
๑๒๔	โรงเรียนฤทธิธรรงค์รอน	วัดท่าพระ	บางกอกใหญ่	เล่ม ๑๐๗ ตอน ๗๐	๑ พฤษภาคม ๒๕๓๓
๑๒๕	บ้านอับดุลลาฮิม	สีลม	บางรัก	เล่ม ๑๑๑ ตอน ๗๑๑	๖ กันยายน ๒๕๓๗
๑๒๖	วัดสิตาราม	คลองมหานาค	ป้อมปราบศัตรูพ่าย	เล่ม ๑๑๒ ตอน ๕๙๙	๒๕ กรกฎาคม ๒๕๓๘
๑๒๗	วัดประเสริฐสุทธาวาส	บางปะกอก	ราษฎร์บูรณะ	เล่ม ๑๑๒ ตอน ๕๙๙	๒๕ กรกฎาคม ๒๕๓๘
๑๒๘	กรมโยธาธิการ (อาคารหลังเก่า)	บ้านบาตร	ป้อมปราบศัตรูพ่าย	เล่ม ๑๑๒ ตอน ๕๙๙	๒๕ กรกฎาคม ๒๕๓๘
๑๒๙	คลังเก็บฝืน		ดุสิต	เล่ม ๑๑๒ ตอน ๓๙๙	๖ ตุลาคม ๒๕๓๘
๑๓๐	วัดบุคคโล	ดาวคะนอง	ธนบุรี	เล่ม ๑๑๓ ตอน ๓๙	๙ กุมภาพันธ์ ๒๕๓๙
๑๓๑	วัดใหม่ทองเสน	ถนนนครไชยศรี	ดุสิต	เล่ม ๑๑๓ ตอน ๕๐๙	๑๘ ธันวาคม ๒๕๓๙
๑๓๒	วัดจอมสุทธาราม (วัดโพรงาม)	ถนนนครไชยศรี	ดุสิต	เล่ม ๑๑๓ ตอน ๕๐๙	๑๘ ธันวาคม ๒๕๓๙
๑๓๓	วังกรมพระราชวังบวรวิชัยชาญ (วังใหม่)	ชนะสงคราม	พระนคร	เล่ม ๑๑๓ ตอน ๕๐๙	๑๘ ธันวาคม ๒๕๓๙
๑๓๔	วัดมัสยิดนิกการาม	วงศ์สว่าง	บางซื่อ	เล่ม ๑๑๓ ตอน ๕๐๙	๑๘ ธันวาคม ๒๕๓๙
๑๓๕	วัดทองสุทธาราม	วงศ์สว่าง	บางซื่อ	เล่ม ๑๑๓ ตอน ๕๐๙	๑๘ ธันวาคม ๒๕๓๙
๑๓๖	วัดธรรมมาภิตาราม	ถนนนครไชยศรี	ดุสิต	เล่ม ๑๑๓ ตอน ๕๐๙	๑๘ ธันวาคม ๒๕๓๙
๑๓๗	กรมสรรพาวุธทหารบก	ถนนนครไชยศรี	ดุสิต	เล่ม ๑๑๓ ตอน ๕๐๙	๑๘ ธันวาคม ๒๕๓๙
๑๓๘	วัดตรีทศเทพวรวิหาร	บ้านพานถม	พระนคร	เล่ม ๑๑๓ ตอน ๕๐๙	๑๘ ธันวาคม ๒๕๓๙
๑๓๙	ตึกแถวสองฟากถนนแพรงนรา - ตึกแถวบางส่วนของถนนอัษฎางค์- ตึกแถวบางส่วนของถนนตะนาว, อาคารตะลະภักศึกษา	ศาลเจ้าพ่อเสือ	พระนคร	เล่ม ๑๑๔ ตอน ๘๐๙	๑๒ กันยายน ๒๕๔๐
๑๔๐	อาคารกระทรวงกลาโหม	พระบรมมหาราชวัง	พระนคร	เล่ม ๑๑๕ ตอน ๓๙	๑๓ มกราคม ๒๕๔๑

ตารางโบราณสถานที่ขึ้นทะเบียนในกรุงเทพมหานคร

ที่	รายชื่อ	ที่ตั้ง*		ประกาศราชกิจจานุเบกษา	
		แขวง	เขต		
๑๔๑	อาคารเลขที่ ๒๐๘ (บ้านตัดทรง)	ตลาดยอด	พระนคร	เล่ม ๑๑๕ ตอน ๓๘ง	๒๐ พฤษภาคม ๒๕๔๑
๑๔๒	ซุ้มประตูวังถนนพระสุเมรุ	ชนะสงคราม	พระนคร	เล่ม ๑๑๕ ตอน ๘๓ง	๒๑ กันยายน ๒๕๔๑
๑๔๓	ตึกแถวสองฟากถนนแพ่งภูธร	ศาลเจ้าพ่อเสือ	พระนคร	เล่ม ๑๑๕ ตอน ๘๓ง	๒๑ กันยายน ๒๕๔๑
๑๔๔	สะพานสมมตอมรรมาศ	สำราญราษฎร์	พระนคร	เล่ม ๑๑๕ ตอน ๘๓ง	๒๑ กันยายน ๒๕๔๑
๑๔๕	สะพานหก	พระบรมมหาราชวัง	พระนคร	เล่ม ๑๑๕ ตอน ๓ง	๓๓ มกราคม ๒๕๔๑
๑๔๖	พระตำหนักเพชรรัตน์	ดุสิต	ดุสิต	เล่ม ๑๑๕ ตอน ๓ง	๓๓ มกราคม ๒๕๔๑
๑๔๗	โรงเรียนวัดปทุมคงคา	ตลาดน้อย	สัมพันธวงศ์	เล่ม ๑๑๖ ตอน ๑๗ง	๑๗ มีนาคม ๒๕๔๒
๑๔๘	อาคารบำรุงนุกุลกิจ	เสาชิงช้า	พระนคร	เล่ม ๑๑๖ ตอน ๑๗ง	๑๗ มีนาคม ๒๕๔๒
๑๔๙	สะพานกาญจพันธ์	วังบูรพาภิรมย์	พระนคร	เล่ม ๑๑๖ ตอน ๑๗ง	๑๗ มีนาคม ๒๕๔๒
๑๕๐	สะพานมอญ	พระบรมมหาราชวัง	พระนคร	เล่ม ๑๑๖ ตอน ๑๗ง	๑๗ มีนาคม ๒๕๔๒
๑๕๑	สะพานผ่านพิภพลีลา	พระบรมมหาราชวัง	พระนคร	เล่ม ๑๑๖ ตอน ๑๗ง	๑๗ มีนาคม ๒๕๔๒
๑๕๒	วังสวนสุนันทา (๒) อาคารพระที่นั่งนคราญสุโมสร (๑)	ดุสิต	ดุสิต	เล่ม ๑๑๖ ตอน ๑๗ง เล่ม ๙๖ ตอน ๑๖๗	๑๗ มีนาคม ๒๕๔๒ ๒๕ กันยายน ๒๕๒๒
๑๕๓	ตึกแถวริมถนนตะนาว (ช่วงที่๑)	บวรนิเวศ	พระนคร	เล่ม ๑๑๗ ตอน ๑๐๔ง	๙ ตุลาคม ๒๕๔๓
๑๕๔	บ้านพลตรี ม.ร.ว.คึกฤทธิ์ ปราโมช	ทุ่งมหาเมฆ	สาทร	เล่ม ๑๑๗ ตอน ๑๐๔ง	๙ ตุลาคม ๒๕๔๓
๑๕๕	ตึกแถวริมถนนหน้าพระลาน	พระบรมมหาราชวัง	พระนคร	เล่ม ๑๑๘ ตอน ๒๙ง	๒๖ มีนาคม ๒๕๔๔
๑๕๖	อาคารสถานทูตรัสเซีย (เดิม)	สีลม	บางรัก	เล่ม ๑๑๘ ตอน ๒๙ง	๒๖ มีนาคม ๒๕๔๔
๑๕๗	วัดภักดีนิบาต	บางยี่ขัน	บางพลัด	เล่ม ๑๑๘ ตอน ๒๙ง	๒๖ มีนาคม ๒๕๔๔
๑๕๘	ตึกแถวบางส่วนริมถนนอัษฎางค์,- ตึกแถวบางส่วนริมถนนพระพิทักษ์และ ตึกแถวบางส่วนริมถนนบ้านหม้อ	วังบูรพาภิรมย์	พระนคร	เล่ม ๑๑๘ ตอน ๒๙ง	๒๖ มีนาคม ๒๕๔๔
๑๕๙	กระทรวงศึกษาธิการ (วังจันทรถเคซม)		ดุสิต	เล่ม ๑๑๘ ตอน ๒๙ง	๒๖ มีนาคม ๒๕๔๔



ตารางโบราณสถานที่ขึ้นทะเบียนในกรุงเทพมหานคร

ที่	รายชื่อ	ที่ตั้ง*		ประกาศราชกิจจานุเบกษา	
		แขวง	เขต		
๑๖๐	อาคารโรงพิมพ์คุรุสภา (ร.ร.ช่างพิมพ์วัดสังเวช)	ชนะสงคราม	พระนคร	เล่ม ๑๑๘ ตอน ๓๓ง	๙ เมษายน ๒๕๔๔
๑๖๑	ศาลากลางจังหวัดมโนบุรี	มโนบุรี	มโนบุรี	เล่ม ๑๑๘ ตอน ๘๗ง	๑๐ กันยายน ๒๕๔๔
๑๖๒	ตึกแถวบริเวณท่าเตียน	พระบรมมหาราชวัง	พระนคร	เล่ม ๑๑๘ ตอน ๑๑๓ง	๑๔ พฤศจิกายน ๒๕๔๔
๑๖๓	โรงสุรabayชั้น	บางยี่ขัน	บางพลัด	เล่ม ๑๑๘ ตอน ๑๑๓ง	๑๔ พฤศจิกายน ๒๕๔๔
๑๖๔	สถานีรถไฟธนบุรี (รวมวัดอมรินทราราม)	ศิริราช	บางกอกน้อย	เล่ม ๑๑๘ ตอน ๑๑๓ง	๑๔ พฤศจิกายน ๒๕๔๔
๑๖๕	วัดมกุฏกษัตริยาราม	บางขุนพรหม	พระนคร	เล่ม ๑๑๘ ตอน ๑๑๓ง	๑๔ พฤศจิกายน ๒๕๔๔
๑๖๖	วัดเบญจมบพิตรดุสิตวนาราม (๔)	ดุสิต	ดุสิต	เล่ม ๑๑๘ ตอน ๑๑๓ง	๑๔ พฤศจิกายน ๒๕๔๔
	สะพานพระรูปในวัดเบญจมบพิตร (๓)			เล่ม ๙๒ ตอน ๖๑	๑๘ มีนาคม ๒๕๑๘
	สะพานถ้ายในวัดเบญจมบพิตร (๒)			เล่ม ๙๒ ตอน ๖๑	๑๘ มีนาคม ๒๕๑๘
	สะพานงาในวัดเบญจมบพิตร (๑)			เล่ม ๙๒ ตอน ๖๑	๑๘ มีนาคม ๒๕๑๘
๑๖๗	วัดบพิตรพิมุข	จักรวรรดิ	สัมพันธวงศ์	เล่ม ๑๑๘ ตอน ๑๑๓ง	๑๔ พฤศจิกายน ๒๕๔๔
๑๖๘	วังบางขุนพรหม (ธนาคารแห่งประเทศไทย)	บางขุนพรหม	พระนคร	เล่ม ๑๑๘ ตอน ๑๑๓ง	๑๔ พฤศจิกายน ๒๕๔๔
๑๖๙	ตึกแถวริมถนนมหาราช ท่าช้างวังหลวง	พระบรมมหาราชวัง	พระนคร	เล่ม ๑๑๘ ตอน ๑๒๗ง	๒๑ ธันวาคม ๒๕๔๔
๑๗๐	โรงเรียนวัดเปาโรหิตย์	บางยี่ขัน	บางพลัด	เล่ม ๑๑๘ ตอน ๑๒๗ง	๒๑ ธันวาคม ๒๕๔๔
๑๗๑	สถานีตำรวจนครบาลมโนบุรี	มโนบุรี	มโนบุรี	เล่ม ๑๑๘ ตอน ๑๒๗ง	๒๑ ธันวาคม ๒๕๔๔
๑๗๒	หอการค้าไทย-จีน (เดิม)	ยานนาวา	สาทร	เล่ม ๑๑๘ ตอน ๑๒๗ง	๒๑ ธันวาคม ๒๕๔๔
๑๗๓	ห้องสมุดเนียลสัน เฮล์	สุรวงศ์	บางรัก	เล่ม ๑๑๘ ตอน ๑๒๗ง	๒๑ ธันวาคม ๒๕๔๔
๑๗๔	ศาลเจ้ากวางตุ้ง	ป้อมปราบศัตรูพ่าย	ป้อมปราบศัตรูพ่าย	เล่ม ๑๑๘ ตอน ๑๒๗ง	๒๑ ธันวาคม ๒๕๔๔
๑๗๕	ธนาคารกรุงเทพ สาขาสำเพ็ง	จักรวรรดิ	สัมพันธวงศ์	เล่ม ๑๑๙ ตอนพิเศษ ๑๓๑ง	๒๘ ธันวาคม ๒๕๔๕
๑๗๖	ห้างทองตั้งโต๊ะกั๋ง	จักรวรรดิ	สัมพันธวงศ์	เล่ม ๑๑๙ ตอนพิเศษ ๑๓๑ง	๒๘ ธันวาคม ๒๕๔๕
๑๗๗	กรมอุทกหารเรือ (ปล่องควันทมน้ำ)	อรุณอมรินทร์	บางกอกน้อย	เล่ม ๑๑๙ ตอนพิเศษ ๑๓๑ง	๒๘ ธันวาคม ๒๕๔๕

ตารางโบราณสถานที่ขึ้นทะเบียนในกรุงเทพมหานคร

ที่	รายชื่อ	ที่ตั้ง*		ประกาศราชกิจจานุเบกษา	
		แขวง	เขต		
๑๗๘	อาคารศุลกสถาน (สถานีตำรวจดับเพลิงบางรัก)	บางรัก	บางรัก	เล่ม ๑๑๙ ตอนพิเศษ ๑๓๑ง	๒๘ ธันวาคม ๒๕๔๕
๑๗๙	ที่หลบภัยสาธารณะในสวนสัตว์ดุสิต	ดุสิต	ดุสิต	เล่ม ๑๑๙ ตอนพิเศษ ๑๓๑ง	๒๘ ธันวาคม ๒๕๔๕
๑๘๐	สำนักงานประสานสาขามันศรี	บ้านบาตร	ป้อมปราบศัตรูพ่าย	เล่ม ๑๑๙ ตอนพิเศษ ๑๓๑ง	๒๘ ธันวาคม ๒๕๔๕
๑๘๑	พระราชวังสราญรมย์ (กระทรวงการต่างประเทศเดิม)	พระบรมมหาราชวัง	พระนคร	เล่ม ๑๑๙ ตอนพิเศษ ๑๓๑ง	๒๘ ธันวาคม ๒๕๔๕
๑๘๒	กรมแผนที่ทหาร	พระบรมมหาราชวัง	พระนคร	เล่ม ๑๒๒ ตอนพิเศษ ๙๘ง	๒๒ กันยายน ๒๕๔๘
๑๘๓	โรงเรียนราชินี	พระบรมมหาราชวัง	พระนคร	เล่ม ๑๒๒ ตอนพิเศษ ๙๘ง	๒๒ กันยายน ๒๕๔๘
๑๘๔	หน่วยบัญชาการกำลังสำรอง	พระบรมมหาราชวัง	พระนคร	เล่ม ๑๒๒ ตอนพิเศษ ๑๒๖ง	๗ พฤศจิกายน ๒๕๔๘
๑๘๕	กระทรวงพาณิชย์	พระบรมมหาราชวัง	พระนคร	เล่ม ๑๒๒ ตอนพิเศษ ๑๒๖ง	๗ พฤศจิกายน ๒๕๔๘
๑๘๖	คลังราชการ	พระบรมมหาราชวัง	พระนคร	เล่ม ๑๒๒ ตอนพิเศษ ๑๒๖ง	๗ พฤศจิกายน ๒๕๔๘
๑๘๗	ตึกแถวบริเวณลานเสาชิงช้าโค้งถนนบำรุงเมือง	เสาชิงช้า	พระนคร	เล่ม ๑๒๒ ตอนพิเศษ ๑๒๖ง	๗ พฤศจิกายน ๒๕๔๘
๑๘๘	วังบ้านดอกไม้ (วังกรมพระกำแพงเพชรอัครโยธิน)	บ้านบาตร	ป้อมปราบศัตรูพ่าย	เล่ม ๑๒๒ ตอนพิเศษ ๑๒๖ง	๗ พฤศจิกายน ๒๕๔๘
๑๘๙	กระทรวงมหาดไทย	วัดราชบพิธ	พระนคร	เล่ม ๑๒๒ ตอนพิเศษ ๑๒๖ง	๗ พฤศจิกายน ๒๕๔๘
๑๙๐	วังกรมพระสวัสดิ์วัฒนวิศิษฐ์	ชนะสงคราม	พระนคร	เล่ม ๑๒๖ ตอนพิเศษ ๑๔๐ง	๒๕ กันยายน ๒๕๕๒
๑๙๑	วังมะลิวัลย์	ชนะสงคราม	พระนคร	เล่ม ๑๒๖ ตอนพิเศษ ๑๔๐ง	๒๕ กันยายน ๒๕๕๒

หมายเหตุ \* เป็นที่ตั้งในแขวง และเขต ที่เป็นปัจจุบัน

## โบราณสถานที่ยื่นทะเบียนในกรุงเทพมหานครและอยู่ในความรับผิดชอบของกรุงเทพมหานคร

ส่วนโบราณสถานที่อยู่ในความรับผิดชอบของกรุงเทพมหานคร ซึ่งกรุงเทพมหานครได้รับโอนภารกิจในการบำรุงรักษา และดูแลโบราณสถานจากกรมศิลปากร ตามพระราชบัญญัติกำหนดแผนและขั้นตอนการกระจายอำนาจให้แก่องค์กรปกครองส่วนท้องถิ่น พ.ศ.๒๕๔๒ โดยมอบหมายให้มาอยู่ในความรับผิดชอบของสำนักผังเมือง กรุงเทพมหานคร ตั้งแต่ พ.ศ.๒๕๔๗ ประกอบด้วยโบราณสถาน จำนวน ๓๔ แห่ง (ซึ่งจำนวนนี้รวมอยู่ในโบราณสถานที่ยื่นทะเบียนในกรุงเทพมหานคร) โดยแยกออกเป็นโบราณสถานระดับชาติ และระดับท้องถิ่น ดังนี้ คือ

### ๑. โบราณสถาน ระดับชาติ ๓๔ แห่ง แบ่งเป็น ๖ ประเภท ดังนี้

- |                      |         |
|----------------------|---------|
| ๑.๑ ประเภทสะพาน      | ๒๑ แห่ง |
| ๑.๒ ประเภทกำแพง      | ๒ แห่ง  |
| ๑.๓ ประเภทป้อม       | ๔ แห่ง  |
| ๑.๔ ประเภทคลอง       | ๓ สาย   |
| ๑.๕ ประเภทสวนสาธารณะ | ๒ แห่ง  |
| ๑.๖ ประเภทอนุสาวรีย์ | ๒ แห่ง  |

### ๒. โบราณสถาน ระดับท้องถิ่น ๕ แห่ง แบ่งเป็น ๒ ประเภท ดังนี้

- |                     |        |
|---------------------|--------|
| ๒.๑ ประเภทสะพาน     | ๓ แห่ง |
| ๒.๒ ประเภทซุ้มประตู | ๒ แห่ง |

ตารางแสดงโบราณสถานที่กรมศิลปากรมอบภารกิจการดูแลรักษาโบราณสถานให้กรุงเทพมหานครดำเนินการ

โบราณสถานระดับชาติ	โบราณสถานระดับท้องถิ่น
<b>๑. ประเภทสะพาน</b> <u>เขตพระนคร</u> ๑.๑ สะพานเจริญรัช ๓๑ ๑.๒ สะพานเจริญศรี ๓๔ ๑.๓ สะพานช้างโรงสี ๑.๔ สะพานปีกุน ๑.๕ สะพานผ่านพิภพลีลา ๑.๖ สะพานผ่านฟ้าลีลาศ ๑.๗ สะพานภาณุพันธ์ ๑.๘ สะพานมอญ ๑.๙ สะพานมฆวานรังสรรค์ ๑.๑๐ สะพานสมมตอมรรมาศ ๑.๑๑ สะพานอุบลรัตน์	<b>๑. ประเภทสะพาน</b> <u>เขตพระนคร</u> ๑.๑ สะพานดำรงสถิตย์ ๑.๒ สะพานหก <u>เขตดุสิต</u> ๑.๓ สะพานชัยมรุเชษ

ตารางแสดงโบราณสถานที่กรมศิลปากรมอบภารกิจการดูแลรักษาโบราณสถานให้กรุงเทพมหานครดำเนินการ

โบราณสถานระดับชาติ	โบราณสถานระดับท้องถิ่น
<p><u>เขตดุสิต</u></p> <p>๑.๔ สะพานงา ๑.๕ สะพานถั่ว ๑.๖ สะพานพระรูป ๑.๗ สะพานวรเสรฐ ๑.๘ สะพานเสาวณี</p> <p><u>เขตป้อมปราบศัตรูพ่าย</u></p> <p>๑.๙ สะพานเจริญราษฎร์ ๓๒ ๑.๑๐ สะพานมหาตมไทยอุทิศ</p> <p><u>เขตบางรัก</u></p> <p>๑.๑๑ สะพานเฉลิมพันธุ์ ๕๓ ๑.๑๒ สะพานพิทยเสถียร</p> <p><u>เขตปทุมวัน</u></p> <p>๑.๑๓ สะพานเฉลิมหล้า ๕๖</p> <p><b>๒. ประเภทกำแพง</b></p> <p><u>เขตพระนคร</u></p> <p>๒.๑ กำแพงพระราชวังบวรสถาน (วังหน้า) ๒.๒ กำแพงเมืองหน้าโรงเรียนวัดบวรนิเวศ</p> <p><b>๓. ประเภทป้อม</b></p> <p><u>เขตพระนคร</u></p> <p>๓.๑ ป้อมมหากาฬ พร้อมด้วยปราการ ๓.๒ ป้อมพระสมุรค์ พร้อมด้วยปราการ</p> <p><u>เขตบางกอกใหญ่</u></p> <p>๓.๓ ป้อมวิไชยประสิทธิ์</p> <p><u>เขตคลองสาน</u></p> <p>๓.๔ ป้อมป้องปัจจามิตร</p> <p><b>๔. ประเภทซุ้มประตู</b> (ไม่มี)</p>	<p><b>๒. ประเภทกำแพง</b> (ไม่มี)</p> <p><b>๓. ประเภทป้อม</b> (ไม่มี)</p> <p><b>๔. ประเภทซุ้มประตู</b></p> <p><u>เขตพระนคร</u></p> <p>๔.๑ ซุ้มประตูแพร่งสรรพศาสตร์ ๔.๒ ซุ้มประตูวัง ถนนพระสุเมรุ</p>

โบราณสถานระดับชาติ	โบราณสถานระดับท้องถิ่น
<p><b>๕. ประเภทคลอง</b></p> <p>๕.๑ คลองหลอด ตลอดแนวคลอง (คลองคูเมืองเดิม) เขตพระนคร</p> <p>๕.๒ คลองโอ่งอ่าง ตลอดแนวคลอง เขตพระนคร, เขตป้อมปราบศัตรูพ่าย และเขตสัมพันธวงศ์</p> <p>๕.๓ คลองผดุงกรุงเกษม ตลอดแนวคลอง เขตพระนคร, เขตป้อมปราบศัตรูพ่าย และเขตดุสิต</p> <p><b>๖. ประเภทสวนสาธารณะ</b></p> <p><u>เขตพระนคร</u></p> <p>๖.๑ ทุ่งพระสุเมรุ (สนามหลวง)</p> <p>๖.๒ สนามไชย</p> <p><b>๗. ประเภทอนุสาวรีย์</b></p> <p>๗.๑ พระปฐมบรมราชานุสรณ์</p> <p>๗.๒ อนุสาวรีย์สหชาติ (อนุสาวรีย์หมี)</p>	<p><b>๕. ประเภทคลอง</b></p> <p>(ไม่มี)</p> <p><b>๖. ประเภทสวนสาธารณะ</b></p> <p>(ไม่มี)</p> <p><b>๗. ประเภทอนุสาวรีย์</b></p> <p>(ไม่มี)</p>

ภาคผนวก

สาระสำคัญของพระราชบัญญัติโบราณสถาน  
โบราณวัตถุ ศิลปวัตถุ และพิพิธภัณฑสถานแห่งชาติ  
พ.ศ. ๒๕๐๔

แก้ไขเพิ่มเติมโดยพระราชบัญญัติโบราณสถาน  
โบราณวัตถุ ศิลปวัตถุ และพิพิธภัณฑสถานแห่งชาติ  
(ฉบับที่ ๒) พ.ศ. ๒๕๓๕

กฎหมายว่าด้วยโบราณสถาน โบราณวัตถุ ศิลปวัตถุ และพิพิธภัณฑสถานแห่งชาติ มีความเป็นมาอันยาวนานและได้รับการปรับปรุงเปลี่ยนแปลง แก้ไข หลายครั้งการแก้ไขครั้งล่าสุดเมื่อปี พ.ศ. ๒๕๓๕ กฎหมายว่าด้วยโบราณสถาน โบราณวัตถุ ศิลปวัตถุ และพิพิธภัณฑสถานแห่งชาติ ฉบับที่มีผลใช้บังคับอยู่ในปัจจุบัน คือ “พระราชบัญญัติโบราณสถาน โบราณวัตถุ ศิลปวัตถุ และพิพิธภัณฑสถานแห่งชาติ พ.ศ. ๒๕๐๔ ซึ่งแก้ไขเพิ่มเติมโดยพระราชบัญญัติโบราณสถาน โบราณวัตถุ ศิลปวัตถุ และพิพิธภัณฑสถานแห่งชาติ (ฉบับที่ ๒) พ.ศ. ๒๕๓๕” ซึ่งมีสาระสำคัญ ดังนี้

ความหมายของคำว่า “โบราณสถาน” “โบราณวัตถุ” “ศิลปวัตถุ”

ก.โบราณสถาน

๑. ความหมายของคำว่า “โบราณสถาน”

คำว่า “โบราณสถาน” นั้น ตามพระราชบัญญัติโบราณสถานฯ พ.ศ.๒๕๐๔ แก้ไขเพิ่มเติมโดยพระราชบัญญัติโบราณสถานฯ (ฉบับที่ ๒) พ.ศ. ๒๕๓๕ ได้ให้ความหมายไว้ในมาตรา ๔ ว่า “อสังหาริมทรัพย์ซึ่งโดยอายุหรือโดยลักษณะแห่งการก่อสร้างหรือ โดยหลักฐานเกี่ยวกับประวัติของอสังหาริมทรัพย์นั้นเป็นประโยชน์ในทางศิลปประวัติศาสตร์หรือโบราณคดี ทั้งนี้ ให้รวมถึงสถานที่ที่เป็นแหล่งโบราณคดี แหล่งประวัติศาสตร์ และอุทยานประวัติศาสตร์ด้วย ”

จากความหมายดังกล่าวข้างต้น การที่จะถือว่าสิ่งใดเป็นโบราณสถานจะต้องประกอบด้วยหลักเกณฑ์ดังนี้

(๑) ต้องเป็นอสังหาริมทรัพย์

ความหมายคำว่า “อสังหาริมทรัพย์” ได้บัญญัติไว้ในประมวลกฎหมายแพ่งและพาณิชย์ มาตรา ๑๐๐ ว่า “อสังหาริมทรัพย์ได้แก่ ที่ดินกับทรัพย์อันติดกับที่ดินนั้น หรือประกอบเป็นอันเดียวกับที่ดินนั้นหรือคำวาอสังหาริมทรัพย์ท่านหมายรวมถึงสิทธิทั้งหลาย อันเกี่ยวกับกรรมสิทธิ์ในที่ดินด้วย ” ดังนั้น จึงพออธิบายความหมายของคำว่า “อสังหาริมทรัพย์” ว่าได้แก่ทรัพย์ดังต่อไปนี้

- **ที่ดิน** ทั้งที่เป็นที่ดินที่เจ้าของมีกรรมสิทธิ์ เช่น ที่ดินมีโฉนด โฉนดแผนที่ โฉนด



ตราจอง และย้งรวมถึง ที่ดินที่มีผู้สืบทอดครอบครอง เช่น ที่ดินที่มี ส.ค.๑ น.ศ.๓ น.ศ.๓ ก. เป็นต้น

- **ทรัพย์สินอันติดกับที่ดิน** ได้แก่

- ทรัพย์สินที่เกิดหรือติดกับที่ดินโดยธรรมชาติ เช่น ไม้ยืนต้น
- ทรัพย์สินที่ติดกับที่ดินโดยมีผู้นำมาติด เช่น ตึก อนุสาวรีย์ เจดีย์ เป็นต้น
- ทรัพย์สินซึ่งประกอบเป็นอันเดียวกับที่ดิน เช่น แม่น้ำลำคลอง เป็นต้น
- สิทธิอันเกี่ยวกับกรรมสิทธิ์ในที่ดิน ซึ่งแบ่งออกได้เป็น ๒ ประเภท คือ
  - สิทธิเกี่ยวกับกรรมสิทธิ์ในที่ดินโดยตรง เช่น กรรมสิทธิ์ สิทธิครอบครอง สิทธิใช้สอย และได้มาซึ่งดอกผล สิทธิที่จะจำหน่าย หรือโอนสิทธิที่จะติดตามทวงคืนจากผู้ไม่มีสิทธิจะยึดถือไว้ เป็นต้น

- สิทธิเกี่ยวกับกรรมสิทธิ์ที่ดินโดยอ้อมเป็นสิทธิซึ่งไม่เกี่ยวกับกรรมสิทธิ์ที่ดินโดยตรงแต่เป็นสิทธิที่เกี่ยวกับ อสังหาริมทรัพย์ อย่างอื่นซึ่งติดอยู่กับที่ดินอีกทอดหนึ่ง

**(๒) โดยอายุหรือโดยลักษณะแห่งการก่อสร้าง หรือโดยหลักฐานเกี่ยวกับประวัติของอสังหาริมทรัพย์นั้นเป็นประโยชน์ในทางศิลปะ ประวัติศาสตร์ หรือโบราณคดี**

องค์ประกอบใน (๒) นี้ จะต้องพิจารณาถึงหลักการสำคัญอย่างหนึ่งอย่างใดใน ๓ ประการคือ

- (๒.๑) อายุของอสังหาริมทรัพย์
  - (๒.๒) ลักษณะการก่อสร้างของอสังหาริมทรัพย์
  - (๒.๓) หลักฐานเกี่ยวกับประวัติศาสตร์ของอสังหาริมทรัพย์
- ทั้งนี้ จะต้องเป็นประโยชน์ต่อศาสตร์แขนงหนึ่งแขนงใดใน ๓ แขนงนี้ คือ ศิลปะ

ประวัติศาสตร์ หรือโบราณคดี

**๒. ประเภทของโบราณสถาน**

วิธีการแบ่งแยกประเภทของโบราณสถานอาจแยกได้ ๒ วิธี

- (๑) แบ่งแยกโดยพิจารณาจากหลักกรรมสิทธิ์คือแบ่งเป็น
  - (๑.๑) โบราณสถานที่มีเจ้าของหรือผู้ครอบครองโดยชอบ ด้วยกฎหมาย
  - (๑.๒) โบราณสถานที่ไม่มีเจ้าของหรือผู้ครอบครองโดย ชอบด้วย

กฎหมาย

- (๒) แบ่งโดยพิจารณาจากหลักการขึ้นทะเบียนคือ แบ่งเป็น
  - (๒.๑) โบราณสถานที่ขึ้นทะเบียน
  - (๒.๒) โบราณสถานที่ไม่ได้ขึ้นทะเบียน

**๓. การขึ้นทะเบียนโบราณสถานและหน้าที่ต่าง ๆ ที่ต้องปฏิบัติ**

๓.๑ ความเป็นมาของการขึ้นทะเบียนโบราณสถาน

หลักการขึ้นทะเบียนโบราณสถานนั้น ตามกฎหมายฉบับเดิมคือ พระราชบัญญัติว่าด้วยโบราณสถาน ศิลปวัตถุ โบราณวัตถุ และการพิพิธภัณฑสถานแห่งชาติ พ.ศ.๒๔๗๗ ซึ่งมีอยู่แล้วแต่มีได้ใช้คำว่า "ขึ้นทะเบียน" อย่างไรก็ตามกฎหมายฉบับปัจจุบัน แต่ใช้คำว่า "จัดทำบัญชี" ดังจะเห็นได้จากบทบัญญัติ ในมาตรา ๖ ของกฎหมาย ดังกล่าวซึ่งบัญญัติว่า "ให้อธิบดีจัดทำบัญชีบรรดาโบราณสถานทั้งหลายที่มีอยู่ใน ประเทศสยามขึ้นไว้ ไม่ว่าจะเป็โบราณสถานที่มีเจ้าของเป็นของเอกชนคนใดหรือไม่มีเจ้าของ หรือเป็น ทรัพย์สินของแผ่นดิน รวมทั้งโบสถ์ วัดวาอาราม และสิ่งปลูกสร้างอย่างอื่นอันเกี่ยวกับศาสนา

บัญชึ้นั้น บุคคลใด ๆ ย่อมตรวจดูและขอคัดสำเนาได้หรือขอรับสำเนาบัญชี หรือ ย่อรายการอันรับรองว่าถูกต้องได้โดย เสียค่าธรรมเนียมตามที่อธิบดีจะกำหนดไว้แต่ไม่ เกินห้าบาท "

แม้ในกฎหมายฉบับปัจจุบันคำว่า "จัดทำบัญชี" ก็ยังหลงเหลือให้เห็นได้ดังที่บัญญัติไว้ ใน มาตรา ๘ แห่งพระราชบัญญัติโบราณสถานฯ พ.ศ.

๒๕๐๔ ว่า " บรรดาโบราณสถานซึ่ง อธิบดีกรมศิลปากร ได้จัดทำบัญชี และประกาศในราชกิจจานุเบกษาตามกฎหมายว่าด้วย โบราณสถาน ศิลปวัตถุ โบราณวัตถุและการพิพิธภัณฑสถานแห่งชาติแล้วก่อนวันที่พระราชบัญญัตินี้ใช้บังคับให้ถือว่าเป็น โบราณสถาน ที่ได้ ขึ้นทะเบียนแล้วตามพระราชบัญญัตินี้ด้วย"

### ๓.๒. การขึ้นทะเบียนโบราณสถาน

การขึ้นทะเบียนโบราณสถานเป็นหลักการสำคัญประการหนึ่งของ กฎหมายในอันที่จะคุ้มครอง ควบคุมดูแลรักษาโบราณสถาน ปัจจุบันกฎหมายที่คุ้มครองโบราณสถานของไทยคือ พระราชบัญญัติโบราณสถาน โบราณวัตถุ ศิลปวัตถุ และพิพิธภัณฑสถานแห่งชาติ (ฉบับที่ ๒) พ.ศ.๒๕๓๕ มาตรา ๗ ได้กำหนดเรื่องการขึ้นทะเบียนโบราณสถานไว้ว่า " เพื่อประโยชน์ในการดูแลรักษาและการควบคุม โบราณสถานให้เป็นไปตามพระราชบัญญัติให้อธิบดีมีอำนาจ ประกาศในราชกิจจานุเบกษาขึ้นทะเบียนโบราณสถานใด ๆตามที่อธิบดี เห็นสมควรได้ และให้มีอำนาจกำหนดเขตที่ดินตามที่เห็นสมควรเป็นเขตของโบราณสถานโดยให้ถือว่าเป็นโบราณสถานด้วยก็ได้ประกาศดังกล่าวนี้อธิบดีจะเพิกถอนหรือแก้ไขเพิ่มเติมก็ได้ กระทำได้โดยประกาศในราชกิจจานุเบกษา "

การขึ้นทะเบียนโบราณสถานตามความในวรรคก่อนถ้าโบราณสถานนั้นมีเจ้าของ หรือผู้ครอบครองโดยชอบด้วยกฎหมายให้ อธิบดีแจ้งเป็นหนังสือให้เจ้าของ หรือผู้ถือครอบครองทราบ ถ้าเจ้าของหรือผู้ถือครอบครองไม่พอใจก็ให้มีสิทธิร้องต่อศาลภายในกำหนด สามสิบวัน นับแต่วันที่อธิบดี แจ้งให้ทราบขอให้ศาลมีคำสั่งให้อธิบดีระงับการขึ้นทะเบียน และหรือ การกำหนดเขตที่ดิน ให้เป็น โบราณสถาน แล้วแต่กรณีได้ ถ้าเจ้าของหรือผู้ครอบครองมิได้ร้องขอต่อศาลหรือ

ศาลมีคำสั่งคดีถึงที่สุดให้ยกคำร้องขอของเจ้าของ หรือผู้ครอบครองให้อธิบดีดำเนินการขึ้นทะเบียนได้”

จากบทกฎหมายมาตรา ๗ ดังกล่าวข้างต้นหากสรุปเป็นหลักเกณฑ์การขึ้นทะเบียนได้ดังนี้

### ๓.๒ ๑. หลักเกณฑ์การขึ้นทะเบียนโบราณสถาน

(๑) อสังหาริมทรัพย์ที่จะขึ้นทะเบียนต้องเป็นโบราณสถานตามบทนิยามของกฎหมายของคำว่า "โบราณสถาน"

(๒) อธิบดีกรมศิลปากรเป็นผู้มีอำนาจประกาศขึ้นทะเบียนโบราณสถาน และมีอำนาจกำหนดเขตที่ดินตามที่เห็นสมควรเป็นเขตของโบราณสถานซึ่งเขตของโบราณสถานนี้ให้ถือเป็นโบราณสถานด้วย

(๓) หากโบราณสถานใดที่อธิบดีกรมศิลปากรจะประกาศขึ้นทะเบียนมีเจ้าของหรือผู้ครอบครองโดยชอบด้วยกฎหมาย อธิบดีกรมศิลปากรต้องแจ้งเป็นหนังสือให้เจ้าของหรือผู้ครอบครองทราบ หากเจ้าของหรือผู้ครอบครองไม่พอใจก็ให้ใช้สิทธิร้องต่อศาลภายในสามสิบวัน นับแต่วันที่อธิบดีกรมศิลปากรแจ้งให้ทราบ หากศาลมีคำสั่งให้อธิบดีระงับการขึ้นทะเบียนและหรือกำหนดเขตที่ดินให้เป็นโบราณสถานก็ให้อธิบดีระงับการขึ้นทะเบียนหรือการกำหนดเขตที่ดิน

หากเจ้าของหรือผู้ครอบครองไม่ได้ร้องขอต่อศาล หรือศาลมีคำสั่งคดีถึงที่สุดให้ยกคำร้องขอของเจ้าของหรือผู้ครอบครอง อธิบดีกรมศิลปากรมีอำนาจขึ้นทะเบียนได้

ดังนั้นหากเจ้าของหรือผู้ครอบครองไม่ยื่นคำร้องต่อศาลภายใน ๓๐ วัน ก็ถือว่าสละสิทธิ์ อธิบดีกรมศิลปากรจะประกาศขึ้นทะเบียนโบราณสถานต่อไป

(๔) อธิบดีกรมศิลปากรมีอำนาจเพิกถอนการขึ้นทะเบียนโบราณสถานหรือแก้ไขเพิ่มเติมการขึ้นทะเบียนโบราณสถาน

(๕) การประกาศขึ้นทะเบียนหรือประกาศเพิกถอนหรือประกาศแก้ไขเพิ่มเติมการขึ้นทะเบียนโบราณสถานต้องประกาศในราชกิจจานุเบกษา

(๖) โบราณสถานที่อธิบดีกรมศิลปากรได้จัดทำบัญชีและประกาศในราชกิจจานุเบกษามาตามกฎหมายว่าด้วยโบราณสถาน โบราณวัตถุ ศิลปวัตถุ และพิพิธภัณฑสถานแห่งชาติ ก่อนวันที่พระราชบัญญัติโบราณสถาน โบราณวัตถุ ศิลปวัตถุ และพิพิธภัณฑสถานแห่งชาติ พ.ศ.๒๕๐๔ ใช้บังคับ ให้ถือว่าเป็นโบราณสถานที่ได้ขึ้นทะเบียนแล้วตามพระราชบัญญัติ โบราณสถาน โบราณวัตถุ ศิลปวัตถุ และพิพิธภัณฑสถานแห่งชาติ พ.ศ. ๒๕๐๔

### ๓.๒.๒. การขึ้นทะเบียนโบราณสถานที่ไม่มีเจ้าของหรือผู้ครอบครอง

โบราณสถานที่ไม่มีเจ้าของหรือผู้ครอบครองซึ่งถูกทิ้งร้างไว้ยังพบเห็นได้ อยู่ทั่วไปตามป่าเขา ดังที่เป็นข่าวอยู่เนือง ๆ และเมื่อได้มีการตรวจสอบแล้วเห็นว่าสมควรจะขึ้น ทะเบียนเพื่อประโยชน์ในการดูแลรักษาและการควบคุมโบราณสถาน ก็ให้อำนาจอธิบดีกรม ศิลปากร ประกาศขึ้นทะเบียนได้

นอกจากการประกาศขึ้นทะเบียนตามที่กล่าวข้างต้นแล้วกฎหมาย ยังให้อธิบดีกรมศิลปากรมีอำนาจกำหนดเขตที่ดินตามที่เห็นสมควรเป็นเขตของ โบราณสถาน โดยให้ถือว่าเป็นโบราณสถานด้วยก็ได้ มีข้อที่น่าสังเกตว่าในเรื่องการ กำหนดเขตที่ดินนี้ ตามกฎหมายเดิมคือพระราชบัญญัติโบราณสถาน โบราณวัตถุ ศิลปวัตถุ และพิพิธภัณฑสถานแห่งชาติ พ.ศ. ๒๔๗๗ มิได้บัญญัติไว้ ทั้งนี้เนื่องจากแต่ เดิมการขึ้นทะเบียนโบราณสถานใช้วิธีการประกาศชื่อโบราณสถานเท่านั้น และไม่ใช่อ ยู่ยากแต่อย่างใด เพราะที่ดินว่างเปล่ายังมีอยู่มากมาย ปัญหาต่าง ๆ เช่น การบุกรุก ที่ดินโบราณสถานมักไม่ค่อยพบ ข้อบกพร่องของกฎหมายเดิมก็คือเมื่อมีปัญหาเกิดขึ้นก็ ไม่สามารถจะชี้ชัดได้ว่าเขตของโบราณสถานมีอยู่แค่นั้นเพียงใด พระราชบัญญัติ โบราณสถาน โบราณวัตถุ ศิลปวัตถุ และพิพิธภัณฑสถานแห่งชาติ ฉบับที่ ๒๒๖ บังคับใน ปัจจุบันจึงได้อุดช่องว่างนี้ โดยกำหนดหลักการให้มีการกำหนดเขตที่ดินเป็นเขต โบราณสถาน โดยเขียนไว้ชัดว่า “ให้ถือว่าเป็นโบราณสถาน” ด้วย

### ๓.๒.๓. การขึ้นทะเบียนโบราณสถานที่มีเจ้าของหรือผู้ครอบครอง

โบราณสถานบางแห่งมีเจ้าของหรือผู้ครอบครอง เช่น อาจเป็นของ เอกชนคนใดคนหนึ่ง พระราชบัญญัติโบราณสถาน พ.ศ. ๒๕๐ จึงได้บัญญัติไว้ในวรรคสองของ มาตรา ๗ ว่าเป็นพิเศษ จากบทบัญญัติดังกล่าวจะเห็นได้ว่ากฎหมายมิได้มีเจตนารมณ์ที่จะยึด โบราณสถานที่มีเจ้าของหรือผู้ครอบครองมาเป็นของรัฐดังที่มีบุคคลบางคนเข้าใจกฎหมายยังให้ ความเคารพในสิทธิของเอกชนไม่ว่าจะเป็นเจ้าของหรือผู้ครอบครองก็ตามการขึ้นทะเบียนโบราณ สถานที่มีเจ้าของหรือผู้ครอบครอง อธิบดีกรมศิลปากรจะต้องแจ้งเป็นหนังสือให้เจ้าของหรือผู้ ครอบครองทราบ เจ้าของหรือผู้ครอบครองซึ่งอธิบดีกรมศิลปากรจะต้องแจ้งให้ทราบนั้นจะต้อง เป็นเจ้าของหรือผู้ครอบครองโดยชอบด้วยกฎหมายเท่านั้น

ในกรณีที่เจ้าของหรือผู้ครอบครองไม่พอใจ ซึ่งก็อาจเป็นไปได้เพราะการ ขึ้นทะเบียนโบราณสถานทำให้เจ้าของหรือผู้ครอบครองถูกจำกัดสิทธิบางประการดังจะได้กล่าว ต่อไป เจ้าของหรือผู้ครอบครองจะต้องร้องต่อศาลภายในกำหนด ๓๐ วัน นับแต่วันที่อธิบดีกรม ศิลปากรแจ้งให้ทราบ เพื่อขอให้ศาลมีคำสั่งให้อธิบดีกรมศิลปากรระงับการขึ้นทะเบียนและหรือ การกำหนดเขตที่ดินให้เป็นโบราณสถาน ข้อที่ควรสังเกตอีกประการหนึ่งก็คือการที่กำหนดให้ร้อง ต่อศาล ซึ่งเป็นฝ่ายตุลาการนี้ถือว่าเป็นการเปลี่ยนหลักการจากกฎหมายเดิมที่กำหนดให้อุทธรณ์

ต่อรัฐมนตรีซึ่งเป็นฝ่ายบริหารเท่านั้น (โปรดดูพระราชบัญญัติโบราณสถาน โบราณวัตถุ ศิลปวัตถุ และพิพิธภัณฑสถานแห่งชาติ พ.ศ.๒๕๗๗ มาตรา๗(๒))

หากเจ้าของหรือผู้ครอบครองมีได้ร้องขอต่อศาล หรือศาลได้มีคำสั่งถึงที่สุดให้ยกคำร้องของเจ้าของ หรือผู้ครอบครองนั้น ก็ให้อธิบดีกรมศิลปากรดำเนินการขึ้นทะเบียนได้ต่อไป

### ๓.๒.๔. ผลของการขึ้นทะเบียนโบราณสถาน

โบราณสถานใดที่กรมศิลปากรได้ประกาศขึ้นทะเบียนแล้วจะมีผลดังนี้

(๑) การควบคุมที่ปลูกสร้างอาคารตามกฎหมายว่าด้วย การควบคุมการก่อสร้างอาคาร

เนื่องจากว่าปัญหาเกี่ยวกับการปลูกสร้างอาคารเป็นปัญหาสำคัญที่มีผลกระทบต่อโบราณสถาน เพราะหากไม่มีการควบคุมปล่อยให้มีการปลูกสร้างกันอย่างเสรีย่อมทำให้สภาพภูมิทัศน์ของโบราณสถานเสียไป ฉะนั้นในปี พ.ศ. ๒๕๑๕ จึงได้มีประกาศของคณะปฏิวัติฉบับที่ ๓๐๘ ข้อ ๑ ให้เพิ่มมาตรา ๗ ทวิ แห่งพระราชบัญญัติโบราณสถาน โบราณวัตถุ ศิลปวัตถุ และพิพิธภัณฑสถานแห่งชาติ พ.ศ.๒๕๐๔ เพื่อควบคุมการปลูกสร้างอาคารในเขตโบราณสถานที่ขึ้นทะเบียนแล้ว ดังนี้

" มาตรา ๗ ทวิ ห้ามมิให้ผู้ใดปลูกสร้างอาคารตามกฎหมายว่าด้วยการควบคุมการก่อสร้างอาคารภายในเขตของโบราณสถาน ซึ่งอธิบดีได้ประกาศขึ้นทะเบียนไว้แต่จะได้รับอนุญาตเป็นหนังสือจากอธิบดี

ในกรณีที่มีการปลูกสร้างอาคารโดยมิได้รับอนุญาตให้อธิบดีมีอำนาจสั่งระงับการก่อสร้าง และให้รื้อถอนอาคารหรือส่วนแห่งอาคารนั้นภายในกำหนดหกสิบวัน นับแต่วันที่ได้รับคำสั่ง

ผู้ใดขัดขืนไม่ระงับการก่อสร้างหรือรื้อถอนอาคารหรือส่วนแห่งอาคารตามคำสั่งอธิบดี มีความผิดฐานขัดคำสั่งเจ้าพนักงาน และให้อธิบดีดำเนินการรื้อถอนอาคารหรือส่วนแห่งอาคารนั้นได้ โดยเจ้าของหรือผู้ครอบครองหรือผู้ปลูกสร้างไม่มีสิทธิเรียกร้องค่าเสียหายหรือดำเนินคดีแก่ผู้รื้อถอนไม่ว่าด้วยประการใดทั้งสิ้น

สัมภาระที่รื้อถอนถ้าเจ้าของไม่ขนย้ายออกไปจากเขตโบราณสถานภายในกำหนดสิบห้าวันนับแต่วันรื้อถอนเสร็จ ให้อธิบดีจัดการทอดตลาดสัมภาระนั้น เงินที่ได้จากการขายเมื่อหักค่าใช้จ่ายในการรื้อถอนและการขายแล้ว เหลือเท่าใดให้คืนเจ้าของสัมภาระนั้น "

บทบัญญัติในมาตรา ๗ ทวิ มีลักษณะพิเศษซึ่งรวมมาตรการทั้งทางแพ่งและทางอาญาไว้ในตัวเบ็ดเสร็จ ในทางอาญานั้นบัญญัติไว้ในวรรคสาม กล่าวคือ ในกรณีที่ขัดขืนไม่ระงับการก่อสร้างหรือรื้อถอนอาคาร หรือส่วนแห่งอาคารตามคำสั่งอธิบดีกรมศิลปากร มี

ความผิดฐานขัดคำสั่งเจ้าพนักงาน ความผิดฐานขัดคำสั่งเจ้าพนักงานจะต้องไปดูแลประมวล  
กฎหมายอาญามาตรา ๓๖๘ ซึ่งบัญญัติว่า

" ผู้ใดทราบบัญชีของเจ้าพนักงานซึ่งสั่งการตามอำนาจที่กฎหมายให้ไว้  
ไม่ปฏิบัติตามคำสั่งนั้น โดยไม่มีเหตุหรือข้อแก้ตัวอันสมควร ต้องระวางโทษจำคุกไม่เกินสิบวัน หรือ  
ปรับไม่เกินห้าร้อยบาท หรือทั้งจำทั้งปรับ "

ส่วนมาตรการทางแพ่ง หากเปรียบเทียบแล้วมีความรุนแรงกว่าทาง  
อาญาเสียอีกโดยได้กำหนดไว้ในวรรคสามเช่นกัน และได้กำหนดรายละเอียดไว้ในวรรคสี่และใน  
วรรคห้าด้วยว่า ในกรณีที่ขัดขึ้นไม่ระงับการก่อสร้างหรือรื้อถอนอาคารหรือส่วนแห่งอาคารก็ให้  
อธิบดีกรมศิลปากรดำเนินการรื้อถอนอาคารหรือส่วนแห่งอาคารนั้นได้ โดยเจ้าของหรือผู้  
ครอบครองหรือผู้ปลูกสร้างไม่มีสิทธิเรียกร้องค่าเสียหายหรือดำเนินคดีแก่ผู้รื้อถอนไม่ว่าด้วย  
ประการใดๆทั้งสิ้น และสัมภาระที่รื้อถอนถ้าเจ้าของไม่ขนย้ายออกไปจากเขตโบราณสถานภายใน  
กำหนด ๕ วัน นับแต่วันรื้อถอนเสร็จ อธิบดีกรมศิลปากรย่อมมีอำนาจจัดการขายทอดตลาด  
สัมภาระนั้นได้ เมื่อได้เงินจากการขายทอดตลาดนั้นแล้วก็ให้นำมาหักค่าใช้จ่ายในการรื้อถอนและ  
การขาย หากมีเหลือก็ต้องคืนเจ้าของสัมภาระไป

เหตุที่กฎหมายต้องบัญญัติถึง " ผู้ปลูกสร้าง " และ " ผู้รื้อถอน " ไว้ด้วยก็  
เพราะการปลูกสร้างอาคารต่างๆ เจ้าของผู้ครอบครองอาจไม่ได้ปลูกสร้างเองแต่อาจจ้างบุคคลอื่น  
ปลูกสร้างหรือในทางตรงกันข้ามกรณีรื้อถอนอาคารก็เช่นกัน อธิบดีกรมศิลปากรอาจจ้างบุคคล  
อื่น เช่น เอกชนรายใดรายหนึ่งเป็นผู้รื้อถอน ฉะนั้นกฎหมายจำเป็นต้องเขียนครอบคลุมบุคคล  
เหล่านี้ไว้ด้วย เพื่อมิให้ต้องรับผิดชอบในกรณีดังกล่าว

#### ๓.๒.๕. หน้าที่ของเจ้าของหรือผู้ครอบครองโบราณสถาน

ตามปกติเจ้าของหรือผู้ครอบครองโบราณสถานไม่ว่าจะขึ้นทะเบียนหรือ  
ไม่ก็ต้องปฏิบัติตามที่พระราชบัญญัติโบราณสถาน โบราณวัตถุ ศิลปวัตถุ และพิพิธภัณฑสถาน  
แห่งชาติ พ.ศ. ๒๕๐๔ กำหนดให้ต้องปฏิบัติ เช่น ตามมาตรา ๑๐ มาตรา ๑๐ ทวิ อยู่แล้ว  
อย่างไรก็ดีในกรณีที่โบราณสถานนั้นได้ขึ้นทะเบียนแล้วเจ้าของหรือผู้ครอบครองจะต้องมีหน้าที่  
เพิ่มขึ้น ดังนี้

(๑) เจ้าของหรือผู้ครอบครองโบราณสถานต้องแจ้งการชำรุด หักพัง หรือ  
เสียหายไม่ว่าด้วยประการ ใดเป็นหนังสือไปยังอธิบดี กรมศิลปากรภายใน ๓๐ วัน นับแต่วันที่  
โบราณสถานนั้นชำรุดหักพัง หรือเสียหาย (ตามมาตรา ๙ แห่งพระราชบัญญัติโบราณสถาน  
โบราณวัตถุ ศิลปวัตถุ และพิพิธภัณฑสถานแห่งชาติ พ.ศ.๒๕๐๔) หากไม่แจ้งมีโทษตามมาตรา  
๓๔ ซึ่งกำหนดให้จำคุกไม่เกิน ๑ เดือนหรือปรับไม่เกิน ๑๐,๐๐๐ บาท หรือทั้งจำทั้งปรับ

(๒) เจ้าของหรือผู้ครอบครองโบราณสถานต้องยินยอมให้พนักงาน

เจ้าหน้าที่หรือบุคคลใดๆ ซึ่งได้รับคำสั่งจากอธิบดีเข้าทำการซ่อมแซม หรือกระทำด้วยประการใดๆ เพื่อเป็นการบูรณะหรือรักษาไว้ให้คงสภาพเดิมเมื่อได้รับการแจ้งเป็นหนังสือจากอธิบดีกรมศิลปากรแล้ว (ตามมาตรา ๑๑ แห่งพระราชบัญญัติโบราณสถาน โบราณวัตถุ ศิลปวัตถุ และพิพิธภัณฑสถานแห่งชาติ พ.ศ.๒๕๐๔) และในกรณีที่มีการขัดขวางการปฏิบัติงานของพนักงานเจ้าหน้าที่ดังกล่าวแม้พระราชบัญญัติ โบราณสถาน โบราณวัตถุ ศิลปวัตถุ และพิพิธภัณฑสถานแห่งชาติ จะมีได้บัญญัติฐานความผิดไว้ ก็ต้องพิจารณาจากบทบัญญัติในมาตรา ๑๓๘ แห่งประมวลกฎหมายอาญาฐานขัดขวางเจ้าพนักงาน ซึ่งบัญญัติว่า

**" ผู้ใดต่อสู้หรือขัดขวางเจ้าพนักงานหรือผู้ซึ่งต้องช่วยเจ้าพนักงานตามกฎหมายในการปฏิบัติการตามหน้าที่ ต้องระวางโทษจำคุกไม่เกินหนึ่งปีหรือปรับไม่เกินสองพันบาทหรือทั้งจำทั้งปรับ "**

ถ้าการต่อสู้หรือขัดขวางนั้น ได้กระทำโดยใช้กำลังประทุษร้ายหรือขู่เข็ญว่าจะใช้กำลังประทุษร้าย ผู้กระทำต้องระวางโทษจำคุกไม่เกินสี่ปี หรือปรับไม่เกินแปดพันบาทหรือทั้งจำทั้งปรับ "

(๓) เจ้าของหรือผู้ครอบครองซึ่งเป็นผู้โอนโบราณสถานให้บุคคลอื่น จะต้องแจ้งการโอนเป็นหนังสือ โดยระบุชื่อและที่อยู่ของผู้รับโอน และวันเดือนปีที่โอนไปยังอธิบดีกรมศิลปากร ภายใน ๓๐ วัน นับแต่วันโอน และในกรณีที่เจ้าของเป็นผู้ได้รับกรรมสิทธิ์โบราณสถานโดยทางมรดกหรือโดย พินัยกรรม ต้องแจ้งการได้รับกรรมสิทธิ์ไปยังอธิบดีกรมศิลปากรภายใน ๖๐ วัน นับแต่วันที่ได้รับกรรมสิทธิ์หากมีผู้ได้รับกรรมสิทธิ์ในโบราณสถานเดียวกันหลายคนเมื่อได้มีการมอบหมายให้ผู้มีกรรมสิทธิ์รวมคนใดคนหนึ่งเป็นผู้แจ้งการรับกรรมสิทธิ์ และผู้ได้รับมอบหมายได้ปฏิบัติการแจ้งนั้นภายในกำหนดเวลาดังกล่าวแล้ว ให้ถือว่าผู้มีกรรมสิทธิ์รวมทุกคนได้ปฏิบัติการแจ้งนั้นแล้วด้วย ทั้งนี้ตามมาตรา ๑๒ แห่งพระราชบัญญัติโบราณสถาน โบราณวัตถุ ศิลปวัตถุ และพิพิธภัณฑสถานแห่งชาติ พ.ศ. ๒๕๐๔ หากฝ่าฝืนยอมมีโทษ ตามมาตรา ๓๔ ดังได้กล่าวในข้อ ๓.๒.๕(๑) แล้ว

(๔) หากเจ้าของหรือผู้ครอบครองโดยชอบด้วยกฎหมายซึ่งโบราณสถานที่ได้ขึ้นทะเบียนแล้ว จัดให้มีการเรียกเก็บค่าเข้าชมหรือค่าบริการอื่นเป็นปกติธุระหรือจัดเก็บผลประโยชน์ใดๆ ที่เกิดจากโบราณสถานดังกล่าว เจ้าของหรือผู้ครอบครองโบราณสถานนั้นต้องเป็นผู้เสียค่าใช้จ่ายในการซ่อมแซมทั้งหมดหรือบางส่วนตามที่อธิบดีกรมศิลปากรกำหนด

การกำหนดค่าใช้จ่ายในการซ่อมแซมดังกล่าว อธิบดีกรมศิลปากรจะ



แต่งตั้งคณะกรรมการขึ้นคณะหนึ่ง จำนวนไม่น้อยกว่า สามคน โดยเจ้าของหรือผู้ครอบครองร่วม เป็นกรรมการด้วย

นอกจากหน้าที่ข้างต้นแล้ว เจ้าของหรือผู้ครอบครอง โบราณสถานที่ได้ ขึ้นทะเบียนแล้ว พึงทราบถึงข้อกำหนดที่เกี่ยวข้องในฐานะที่เป็นเจ้าของหรือผู้ครอบครอง โบราณสถานนั้น ข้อกำหนดที่กล่าวถึงนี้ก็คือมาตรา ๑๓ แห่งพระราชบัญญัติโบราณสถาน โบราณวัตถุ ศิลปวัตถุ และพิพิธภัณฑสถานแห่งชาติ พ.ศ.๒๕๐๔ ซึ่งแก้ไขเพิ่มเติมโดย พระราชบัญญัติโบราณสถาน โบราณวัตถุ ศิลปวัตถุ และพิพิธภัณฑสถานแห่งชาติ (ฉบับที่ ๒) พ.ศ.๒๕๓๕ กำหนดให้รัฐมนตรีว่าการกระทรวงศึกษาธิการมีอำนาจออกกฎกระทรวงให้ผู้เข้าชม โบราณสถานปฏิบัติบางประการในระหว่างเข้าชม เมื่อเห็นสมควรเพื่อประโยชน์ในการรักษา สภาพ ความปลอดภัยความสะดวก และความเป็นระเบียบเรียบร้อยของโบราณสถานที่ได้ขึ้น ทะเบียนแล้ว ดังนี้

- (๑) ไม่เคลื่อนย้ายสิ่งต่างๆ ในโบราณสถาน
- (๒) ไม่ขีด เขียน หรือทำให้ปรากฏด้วยประการใดๆ ซึ่งข้อความ ภาพ หรือรูปรอย ใดๆ ลงบนโบราณสถาน
- (๓) ไม่นำอาวุธ วัตถุระเบิด วัตถุเชื้อเพลิง หรือสารเคมีอันจะก่อให้เกิดอันตราย เข้าไปในโบราณสถาน
- (๔) ไม่ปีนปายโบราณสถาน หรือไม่กระทำการใดๆ อันเป็นเหตุให้เกิดความชำรุด เสียหาย หรือก่อให้เกิดความสกปรก และไม่เป็นที่เรียบร้อยแก่โบราณสถาน
- (๕) ไม่เทหรือถ่ายทิ้งขยะมูลฝอย หรือสิ่งปฏิกูลลง ณ ที่ใดๆ ภายในโบราณสถาน นอกจากที่ซึ่งจัดไว้
- (๖) ไม่กระทำการใดๆ ภายในโบราณสถาน อันเป็นที่น่ารังเกียจ หรือเป็นที่เสื่อม เสียดศีลธรรมอันดี หรือลบลู่ดูหมิ่นศาสนา และวัฒนธรรม หรือก่อความรำคาญแก่ผู้เข้าชม อื่นๆ

ในกรณีที่มีการฝ่าฝืนมาตรา ๑๓ ย่อมมีโทษตามมาตรา ๓๔ เช่นกัน

### ๓.๓ การเพิกถอนหรือแก้ไขเพิ่มเติมการขึ้นทะเบียนโบราณสถาน

การขึ้นทะเบียนโบราณสถานนั้น เจตนารมณ์ของกฎหมายก็เพื่อประโยชน์ในการ ดูแลรักษาและ การควบคุมโบราณสถาน ดังนั้น หากปรากฏต่อมาว่าโบราณสถานนั้นไม่มี ประโยชน์ในการดูแลรักษา และการควบคุมอีกต่อไป กฎหมายก็ให้อำนาจอธิบดีกรมศิลปากร เพิกถอนการประกาศขึ้นทะเบียนนั้นได้ นอกจากนั้นเมื่อได้ประกาศขึ้นทะเบียนแล้วอาจมีการ เปลี่ยนแปลง เช่น ขยาย หรือลดเขตโบราณสถานกฎหมายจึงได้กำหนดไว้ให้อธิบดีกรมศิลปากรมี



อำนาจจะแก้ไขเพิ่มเติมได้เช่นกัน อย่างไรก็ตามการเพิกถอนหรือการแก้ไขเพิ่มเติมประกาศดังกล่าวจะมีผลตามกฎหมายต้องประกาศในราชกิจจานุเบกษาด้วย

เกี่ยวกับการเพิกถอนหรือแก้ไขเพิ่มเติมประกาศการขึ้นทะเบียนโบราณสถานนี้ มีข้อที่น่าสังเกตว่า ในกรณีที่ประกาศขึ้นทะเบียนโบราณสถานที่มีเจ้าของหรือผู้ครอบครองนั้น กฎหมายกำหนดไว้ชัดว่าอธิบดีกรมศิลปากรจะต้องแจ้งเป็นหนังสือให้เจ้าของ หรือผู้ครอบครองทราบ แต่การเพิกถอนหรือการแก้ไขเพิ่มเติมประกาศดังกล่าว กฎหมายมิได้กำหนดให้ต้องแจ้งเจ้าของหรือผู้ครอบครองทราบแต่อย่างใด

## ข. โบราณวัตถุและศิลปวัตถุ

คำว่า " โบราณวัตถุ " นั้น ตามพระราชบัญญัติโบราณสถาน โบราณวัตถุ ศิลปวัตถุ และพิพิธภัณฑสถานแห่งชาติ พ.ศ.๒๕๐๔ ได้ให้ความหมายไว้ใน มาตรา ๔ ว่า "

สังหาริมทรัพย์ที่เป็นของโบราณ ไม่ว่าจะเป็นสิ่งประดิษฐ์หรือเป็นสิ่งที่เกิดขึ้นตามธรรมชาติหรือเป็นส่วนหนึ่งส่วนใดของโบราณสถาน ซากมนุษย์หรือซากสัตว์ ซึ่งโดยอายุหรือโดยลักษณะแห่งการประดิษฐ์หรือโดยหลักฐานเกี่ยวกับประวัติของอสังหาริมทรัพย์นั้นเป็นประโยชน์ในทางศิลปะ ประวัติศาสตร์หรือโบราณคดี "

ความหมายของคำว่า " โบราณวัตถุ " ข้างต้นมีส่วนที่คล้ายคลึงกับคำว่า "โบราณสถาน" ตรงที่ว่า มุ่งเน้นไปที่ศาสตร์ ๓ แขนง คือ ศิลปะ ประวัติศาสตร์หรือ โบราณคดี แต่ที่เห็นแตกต่างอย่างชัดเจนก็คือคำว่า " โบราณสถาน " นั้น กฎหมายกำหนดไว้ว่าเป็นอสังหาริมทรัพย์ คือ ทรัพย์ที่เคลื่อนที่ไม่ได้ ส่วนคำว่า " โบราณวัตถุ " นั้น กฎหมายกำหนดว่าเป็นสังหาริมทรัพย์ คือ ทรัพย์ที่เคลื่อนที่ได้นั่นเอง ดังนั้นของบางอย่างแม้ดั้งเดิมจะเคยเป็นส่วนหนึ่งส่วนใดของโบราณสถาน แต่เมื่อหลุดหรือแยกจากโบราณสถาน ก็อาจกลายเป็นโบราณวัตถุได้

คำว่า " ศิลปวัตถุ " นั้น ตามพระราชบัญญัติโบราณสถาน โบราณวัตถุ ศิลปวัตถุ และพิพิธภัณฑสถานแห่งชาติ พ.ศ.๒๕๐๔ ซึ่งแก้ไขเพิ่มเติมโดย พระราชบัญญัติโบราณสถาน โบราณวัตถุ ศิลปวัตถุ และพิพิธภัณฑสถานแห่งชาติ (ฉบับที่ ๒) พ.ศ.๒๕๓๕ ได้ให้ความหมายไว้ในมาตรา ๔ ว่า " สิ่งที่ทำขึ้นด้วยฝีมืออย่างประณีตและมีคุณค่าสูงในทางศิลปะ "

จากความหมายข้างต้น หากนำไปเปรียบเทียบกับคำว่า " โบราณวัตถุ " แล้ว จะเห็นว่าคำว่า " ศิลปวัตถุ " มิได้กำหนดว่าเป็นของโบราณ ดังนั้นสิ่งที่ทำขึ้นใหม่ ก็อาจเป็นศิลปวัตถุได้ หากมีลักษณะตามที่กฎหมายกำหนดคือทำด้วยฝีมืออย่างประณีตและมีคุณค่าสูงในทางศิลปะ

### ๑. การค้นพบโบราณวัตถุหรือศิลปวัตถุ

โบราณวัตถุหรือศิลปวัตถุที่ซ่อนหรือฝังหรือทอดทิ้งไว้ในราชอาณาจักรหรือในบริเวณเขตเศรษฐกิจจำเพาะ โดยพฤติการณ์ซึ่งไม่มีผู้ใดสามารถอ้างว่าเป็นเจ้าของ ไม่ว่าจะที่ซึ่งซ่อนหรือฝัง

หรือทอดทิ้ง จะอยู่ในกรรมสิทธิ์หรือความครอบครองของบุคคลใดหรือไม่ ให้ตกเป็นทรัพย์สินของแผ่นดิน ผู้เก็บได้ต้องส่งมอบแก่พนักงานเจ้าหน้าที่ หรือพนักงานฝ่ายปกครองหรือตำรวจตามประมวลกฎหมายวิธีพิจารณาความอาญาแล้วมีสิทธิได้รับรางวัลไม่เกิน ๑ ใน ๓ แห่งค่าของมัน

วิธีปฏิบัติในการส่งมอบโบราณวัตถุหรือศิลปวัตถุที่พบหรือเก็บได้ คือ ผู้ที่เก็บโบราณวัตถุหรือศิลปวัตถุที่เป็นทรัพย์สินของแผ่นดินได้ไม่ว่าโดยวิธีใดก็ตาม ต้องส่งมอบแก่พนักงานเจ้าหน้าที่ของกรมศิลปากรที่ใกล้ที่สุด หรือพนักงานฝ่ายปกครอง หรือตำรวจ ตามประมวลกฎหมายวิธีพิจารณาความอาญาภายใน ๓๖ ชั่วโมง นับแต่วันเวลาที่ได้พบ และให้ผู้รับมอบแจ้งรายงานต่ออธิบดีกรมศิลปากร ภายใน ๗ วัน

คณะกรรมการซึ่งอธิบดีกรมศิลปากรแต่งตั้งให้พิจารณากำหนดค่าของทรัพย์สินและเงินรางวัลจะดำเนินการพิจารณากำหนดฯ ภายใน ๓๐ วัน หากผู้ที่เก็บโบราณวัตถุหรือศิลปวัตถุไม่พอใจในค่าของทรัพย์สินที่คณะกรรมการฯ กำหนดให้ยื่นอุทธรณ์ต่ออธิบดีกรมศิลปากรภายใน ๑๕ วัน นับแต่วันทราบค่าของทรัพย์สินที่กำหนด ค่าวินิจฉัยของอธิบดีกรมศิลปากรให้ถือเป็นที่สุด

## ๒. การขึ้นทะเบียนโบราณวัตถุหรือศิลปวัตถุ

อธิบดีกรมศิลปากรพิจารณาเห็นว่าโบราณวัตถุหรือศิลปวัตถุใดซึ่งมีได้อยู่ในความครอบครองของกรมศิลปากร มีคุณค่าในทางศิลปะ ประวัติศาสตร์ หรือโบราณคดีเป็นพิเศษ อธิบดีกรมศิลปากรมีอำนาจประกาศในราชกิจจานุเบกษาขึ้นทะเบียนโบราณวัตถุหรือศิลปวัตถุนั้น

เมื่อได้มีการขึ้นทะเบียนโบราณวัตถุหรือศิลปวัตถุใดแล้วผู้ใด จะซ่อมแซมแก้ไข หรือเปลี่ยนแปลงโบราณวัตถุไม่ได้ เว้นแต่จะได้รับอนุญาตจากอธิบดีกรมศิลปากรเป็นลายลักษณ์อักษร (มาตรา ๑๕)

กรณีโบราณวัตถุหรือศิลปวัตถุที่ขึ้นทะเบียนนั้นชำรุด หักพัง เสียหาย หรือสูญหาย หรือ มีการย้ายสถานที่เก็บรักษา ให้ผู้ครอบครองโบราณวัตถุหรือศิลปวัตถุนั้นแจ้งเป็นหนังสือไปยังอธิบดีกรมศิลปากร ภายใน ๓๐ วัน นับแต่วันชำรุด หักพัง เสียหาย สูญหายหรือมีการย้ายสถานที่เก็บรักษา(มาตรา ๑๖)

## ๓. การโอนโบราณวัตถุหรือศิลปวัตถุ (มาตรา ๑๗ วรรคหนึ่ง)

การโอนโบราณวัตถุหรือศิลปวัตถุที่ได้ขึ้นทะเบียนแล้ว ผู้โอนจะต้องแจ้งเป็นหนังสือโดยระบุชื่อ ที่อยู่ ของผู้รับโอน และวัน เดือน ปี ไปยังอธิบดี กรมศิลปากรภายใน ๓๐ วัน แต่ถ้าหากโบราณวัตถุหรือศิลปวัตถุเป็นทรัพย์สินของแผ่นดิน อยู่ในความดูแลรักษาของกรมศิลปากร จะโอนกันมิได้เว้นแต่กฎหมายให้อำนาจ

กรณีโบราณวัตถุหรือศิลปวัตถุใดที่เป็นทรัพย์สินของแผ่นดินมีอยู่เหมือนกันมากเกินไป ความต้องการ อธิบดีกรมศิลปากรจะอนุญาตให้โอนโดยวิธีขายหรือแลกเปลี่ยนเพื่อประโยชน์แห่ง

พิพิธภัณฑสถานแห่งชาติ หรือให้เป็นรางวัลหรือค่าแรงงานแก่ผู้ชูดคั้นก็ได้ ตามระเบียบที่อธิบดีประกาศ กำหนดในราชกิจจานุเบกษา

#### **๔. การได้รับกรรมสิทธิ์ในโบราณวัตถุหรือศิลปวัตถุที่ได้ขึ้นทะเบียนแล้ว โดยทางมรดก หรือโดยพินัยกรรม (มาตรา ๑๗ วรรคสอง)**

ผู้ที่ได้รับกรรมสิทธิ์ต้องแจ้งการได้รับกรรมสิทธิ์ไปยังอธิบดีกรมศิลปากรภายใน ๖๐ วัน นับแต่วันที่ได้รับกรรมสิทธิ์ หากมีผู้ได้รับกรรมสิทธิ์ในโบราณวัตถุหรือศิลปวัตถุเดียวกันหลายคน เมื่อได้มีการมอบหมายให้ผู้มีกรรมสิทธิ์ร่วมคนใดคนหนึ่งเป็นผู้แจ้งการรับกรรมสิทธิ์ และผู้ได้รับมอบหมายได้ปฏิบัติการแจ้งแล้วภายในกำหนดเวลาดังกล่าว ให้ถือว่าผู้ที่มีกรรมสิทธิ์ร่วมทุกคนได้ปฏิบัติการแจ้งนั้นแล้ว

#### **๕. โบราณวัตถุหรือศิลปวัตถุที่ห้ามทำการค้า (มาตรา ๑๔ วรรคสอง)**

อธิบดีกรมศิลปากรมีอำนาจที่จะประกาศในราชกิจจานุเบกษา กำหนดว่าโบราณวัตถุหรือศิลปวัตถุ (ไม่ว่าจะขึ้นทะเบียนแล้วหรือไม่) ที่สมควรสงวนไว้เป็นสมบัติของชาติเป็นโบราณวัตถุหรือศิลปวัตถุที่ห้ามทำการค้า หากอธิบดีกรมศิลปากรเห็นว่าสมควรเก็บรักษา โบราณวัตถุหรือศิลปวัตถุดังกล่าวไว้เป็นสมบัติของชาติก็ให้อธิบดีกรมศิลปากรมีอำนาจจัดซื้อโบราณวัตถุหรือศิลปวัตถุนั้นไว้ได้

#### **๖. การค้าโบราณวัตถุหรือศิลปวัตถุ (มาตรา ๑๙ และมาตรา ๑๙ ตริ)**

ถ้าหากผู้ใดประสงค์จะค้าโบราณวัตถุหรือศิลปวัตถุที่มีได้ห้ามทำการค้าตามที่กล่าวไว้ข้างต้น ต้องขอรับใบอนุญาตจากอธิบดีกรมศิลปากรก่อน ตามหลักเกณฑ์วิธีการและเงื่อนไขในการขออนุญาตที่กำหนดไว้ในกฎกระทรวง

เมื่ออธิบดีกรมศิลปากรได้อนุญาตแล้วก็จะประกาศรายชื่อผู้ได้รับใบอนุญาตในราชกิจจานุเบกษา

กรณีที่อธิบดีกรมศิลปากรไม่อนุญาต (ทั้งขอใบอนุญาตและต่ออายุใบอนุญาต) ผู้ขอรับใบอนุญาตมีสิทธิอุทธรณ์ เป็นหนังสือต่อรัฐมนตรีภายในสามสิบวัน นับแต่วันที่ได้ทราบคำสั่ง ให้ถือคำวินิจฉัยของรัฐมนตรีให้เป็นที่สุด

ใบอนุญาตให้ค้าโบราณวัตถุหรือศิลปวัตถุมีอายุใช้ได้ถึงวันที่ ๓๑ ธันวาคม ของปีที่ออกใบอนุญาต

การขอต่ออายุใบอนุญาตก็ให้ผู้รับใบอนุญาตที่ประสงค์จะขอต่ออายุใบอนุญาตยื่นคำขอต่ออายุใบอนุญาตต่ออธิบดีกรมศิลปากรก่อนใบอนุญาตเดิมสิ้นอายุเมื่อยื่นคำขอแล้วให้ประกอบกิจการต่อไปได้จนกว่าอธิบดีจะสั่งไม่อนุญาต

หลักเกณฑ์ วิธีการ เงื่อนไข การขอต่ออายุใบอนุญาต กำหนดไว้ในกฎกระทรวง

ผู้รับใบอนุญาตต้องแสดงใบอนุญาตค้าโบราณวัตถุหรือศิลปวัตถุไว้ในที่เปิดเผยและ

เห็นได้ง่าย ณ สถานที่ทำการค้า และต้องทำบัญชีรายการโบราณวัตถุหรือศิลปวัตถุที่อยู่ในความครอบครองและรักษาบัญชีไว้ ณ สถานที่ทำการค้าดังกล่าว

การจัดทำบัญชีรายการโบราณวัตถุหรือศิลปวัตถุนั้น ให้ปฏิบัติตามระเบียบกรมศิลปากรว่าด้วยการทำบัญชีรายการโบราณวัตถุหรือศิลปวัตถุ หรือสิ่งเทียมโบราณวัตถุ หรือสิ่งเทียมศิลปวัตถุ พ.ศ.๒๕๓๕

#### **๗. การแสดงโบราณวัตถุหรือศิลปวัตถุให้บุคคลเข้าชมโดยเรียกเก็บค่าเข้าชม (มาตรา ๑๙ ทวิ)**

ผู้ใดจะแสดงโบราณวัตถุหรือศิลปวัตถุโดยเรียกเก็บค่าเข้าชมหรือค่าบริการอื่นต้องแจ้งให้อธิบดีกรมศิลปากรทราบก่อน และต้องปฏิบัติตามหลักเกณฑ์ วิธีการและเงื่อนไขที่อธิบดีกำหนดในประกาศกรมศิลปากรเรื่องกำหนดหลักเกณฑ์ วิธีการ และเงื่อนไขในการแสดงโบราณวัตถุหรือศิลปวัตถุ โดยเรียกเก็บค่าเข้าชม หรือค่าบริการอื่น

#### **๘. การส่งหรือนำโบราณวัตถุหรือศิลปวัตถุออกนอกราชอาณาจักร**

การส่งหรือนำโบราณวัตถุหรือศิลปวัตถุออกนอกราชอาณาจักร แยกได้ ๒ ลักษณะ คือ

- การส่งหรือนำโบราณวัตถุหรือศิลปวัตถุออกนอกราชอาณาจักรเป็นการเด็ดขาด (มาตรา๒๒) กฎหมายห้ามมิให้ผู้ใดส่งหรือนำโบราณวัตถุหรือศิลปวัตถุไม่ว่าจะเป็นโบราณวัตถุหรือศิลปวัตถุที่ได้ขึ้นทะเบียนหรือไม่ขึ้นทะเบียนก็ตามออกนอกราชอาณาจักร ยกเว้นแต่จะได้รับอนุญาตจากอธิบดีกรมศิลปากร และศิลปวัตถุที่มีอายุไม่เกิน ๕ ปี และไม่ได้ขึ้นทะเบียนและการนำโบราณวัตถุหรือศิลปวัตถุผ่านราชอาณาจักรและต้องเสียค่าธรรมเนียมตามที่กำหนดไว้ในกฎกระทรวง

- การส่งโบราณวัตถุหรือศิลปวัตถุออกนอกราชอาณาจักรเป็นการชั่วคราว(มาตรา ๒๓) ต้องยื่นคำขอรับใบอนุญาตต่ออธิบดีกรมศิลปากร เมื่ออธิบดีกรมศิลปากร เห็นสมควรหรือรัฐมนตรีว่าการกระทรวงศึกษาธิการวินิจฉัยให้ออกใบอนุญาตให้ผู้ยื่นคำขอส่งโบราณวัตถุหรือศิลปวัตถุออกนอก ราชอาณาจักรเป็นการชั่วคราว และผู้ส่งได้ยินยอมปฏิบัติตามเงื่อนไข วิธีการ และข้อกำหนดว่าด้วยการวางเงินประกันและหรือการชำระค่าปรับตามที่กำหนดในกฎกระทรวง เกี่ยวกับการส่งโบราณวัตถุหรือศิลปวัตถุออกนอกราชอาณาจักรเป็นการชั่วคราวแล้ว ก็ให้อธิบดีกรมศิลปากรออกใบอนุญาตให้ผู้ยื่นเรื่องราวส่งหรือนำวัตถุออกนอกราชอาณาจักรเป็นการชั่วคราวได้

กรณีที่อธิบดีกรมศิลปากรมีคำสั่งไม่อนุญาต ผู้ขอมีสิทธิอุทธรณ์คำสั่งของอธิบดีกรมศิลปากรต่อรัฐมนตรีว่าการกระทรวงศึกษาธิการภายใน ๓๐ วัน นับแต่วันที่ทราบคำสั่ง คำวินิจฉัยของรัฐมนตรีว่าการกระทรวงศึกษาธิการให้เป็นที่สิ้นสุด

ถ้าโบราณวัตถุหรือศิลปวัตถุที่ขออนุญาตส่งหรือนำออกนอกราชอาณาจักรเป็นการชั่วคราวมิได้ส่งหรือนำกลับเข้ามาในราชอาณาจักรตามวัน เดือน ปี ที่ กำหนดไว้ในใบอนุญาต ให้รับเงินประกันเป็นค่าปรับ

#### ๙ การตรวจพิสูจน์โบราณวัตถุหรือศิลปวัตถุ

อธิบดีกรมศิลปากรแต่งตั้งคณะกรรมการตรวจพิสูจน์โบราณวัตถุหรือศิลปวัตถุโดยคณะกรรมการดังกล่าวนี้มีหน้าที่ตรวจพิสูจน์และให้ความเห็นเกี่ยวกับโบราณวัตถุ ศิลปวัตถุ ที่เจ้าพนักงานตำรวจ หรือพนักงานเจ้าหน้าที่ตามพระราชบัญญัติโบราณสถาน โบราณวัตถุ ศิลปวัตถุ และพิพิธภัณฑสถานแห่งชาติ พ.ศ. ๒๕๐๔ หรือพนักงานเจ้าหน้าที่ตามพระราชบัญญัติศุลกากร พ.ศ. ๒๔๖๙ ที่ได้จับกุม ยึด หรืออายัด ไว้เพื่อดำเนินคดีว่าเป็นโบราณวัตถุหรือศิลปวัตถุจากโบราณสถาน หรือแหล่งโบราณคดี หรือแหล่งกำเนิด ณ ที่ใด มีหลักการทางวิชาการอย่างไร และประเมินราคาพร้อมรายละเอียดอื่น ๆ

นอกจากนี้ในกรณีที่มีบุคคลภายนอกนำโบราณวัตถุ ศิลปวัตถุ มาให้กรมศิลปากรตรวจพิสูจน์ จะรับตรวจพิสูจน์เฉพาะโบราณวัตถุ หรือศิลปวัตถุ ประเภทดังต่อไปนี้

- ประติมากรรมเนื่องในศาสนา ได้แก่ พระพุทธรูป เทวรูป และพระพิมพ์
- เครื่องปั้นดินเผา และเครื่องถ้วยประเภทต่าง ๆ
- เหรียญกษาปณ์ และเหรียญที่ระลึก

ทั้งนี้ผู้นำโบราณวัตถุ หรือศิลปวัตถุ มาตรวจพิสูจน์จะต้องชำระค่าธรรมเนียม หรือค่าบำรุง

#### ค. สิ่งเทียมโบราณวัตถุและสิ่งเทียมศิลปวัตถุ

“ สิ่งเทียมโบราณวัตถุ “ หมายความว่า สิ่งที่ทำเทียมโบราณวัตถุหรือส่วนของโบราณวัตถุที่ได้ขึ้นทะเบียนไว้ตามพระราชบัญญัตินี้ หรือที่อยู่ในความครอบครองของกรมศิลปากร

“ สิ่งเทียมศิลปวัตถุ “ หมายความว่า สิ่งที่ทำเทียมศิลปวัตถุหรือส่วนของศิลปวัตถุที่ได้ขึ้นทะเบียนไว้ตามพระราชบัญญัตินี้ หรือที่อยู่ในความครอบครองของกรมศิลปากร

“ ทำเทียม “ หมายความว่า เลียนแบบ จำลอง หรือทำเอาอย่างด้วยวิธีการใด ๆ ให้เหมือนหรือคล้ายของจริง ทั้งนี้ไม่ว่าจะมีขนาด รูปลักษณะ และวัสดุอย่างเดิมหรือไม่

- ประกาศกำหนดให้โบราณวัตถุหรือศิลปวัตถุเป็นโบราณวัตถุหรือศิลปวัตถุที่ควบคุมการทำเทียม (มาตรา ๑๘ ทวิ)

รัฐมนตรีว่าการกระทรวงศึกษาธิการมีอำนาจออกประกาศในราชกิจจานุเบกษา กำหนดให้ โบราณวัตถุหรือศิลปวัตถุขึ้นไต่บ้างที่อยู่ในความครอบครองของกรมศิลปากรหรือที่ได้ขึ้นทะเบียนไว้ และมีประโยชน์หรือคุณค่าในทางศิลปะ ประวัติศาสตร์ หรือโบราณคดีเป็นพิเศษ เป็น โบราณวัตถุหรือศิลปวัตถุที่ควบคุมการทำเทียม

หากผู้ใดจะผลิต คำ หรือมีสิ่งเทียมโบราณวัตถุหรือศิลปวัตถุที่ควบคุมการทำเทียม ต้อง ปฏิบัติตามหลักเกณฑ์ วิธีการและเงื่อนไขที่อธิบดีประกาศกำหนดในราชกิจจานุเบกษา

ผู้ประสงค์จะผลิตสิ่งเทียมโบราณวัตถุและสิ่งเทียมศิลปวัตถุที่ควบคุมการทำเทียมต้องแจ้ง รายการสิ่งที่ตนจะผลิตต่ออธิบดีกรมศิลปากรและต้องแสดงให้เห็นว่าเป็นโบราณวัตถุและสิ่งเทียม ศิลปวัตถุที่ควบคุมการทำเทียมต่ออธิบดีกรมศิลปากร เพื่อประโยชน์ในการนำหรือส่งออกนอก ราชอาณาจักร

## ง. พิพิธภัณฑสถานแห่งชาติ

### การจัดตั้งพิพิธภัณฑสถานแห่งชาติ

รัฐมนตรีว่าการกระทรวงศึกษาธิการเป็นผู้มีอำนาจประกาศในราชกิจจานุเบกษาจัดตั้ง พิพิธภัณฑสถานแห่งชาติ รวมทั้งการถอนสภาพด้วย

### การเก็บรักษาโบราณวัตถุหรือศิลปวัตถุที่เป็นทรัพย์สินของแผ่นดิน

โบราณวัตถุและศิลปวัตถุที่เป็นทรัพย์สินของแผ่นดินและอยู่ในความดูแลรักษาของกรม ศิลปากร ต้องเก็บรักษาไว้ในพิพิธภัณฑสถานแห่งชาติ จะเก็บรักษาไว้ ณ สถานที่อื่นใดไม่ได้ ยกเว้น ๔ กรณี

๑. กรณีที่ไม่อาจหาหรือไม่สมควรจะนำมาเก็บรักษา ณ พิพิธภัณฑสถานแห่งชาติและเมื่อ อธิบดีกรมศิลปากรอนุญาตแล้วจะเก็บรักษาไว้ ณ พิพิธภัณฑสถานแห่งชาติอื่น วัด หรือสถานที่ ของราชการก็ได้

๒. กรณีที่อธิบดีกรมศิลปากรอนุญาตให้นำโบราณวัตถุหรือศิลปวัตถุไปแสดง ณ ที่ใด ๆ เป็นการชั่วคราว

๓. กรณีที่อธิบดีกรมศิลปากรมีคำสั่งให้นำโบราณวัตถุหรือศิลปวัตถุออกจากพิพิธภัณฑ สถานแห่งชาติเพื่อประโยชน์ในการซ่อมแซมหรือบูรณะ

๔. กรณีโบราณวัตถุหรือศิลปวัตถุที่เหมือนกันหลายชิ้น อธิบดีจะอนุญาตให้กระทรวง ทบวง กรม ใดเป็นผู้เก็บรักษาโบราณวัตถุและศิลปวัตถุชิ้นบางชิ้นก็ได้

## การเรียกเก็บค่าเข้าชมพิพิธภัณฑ์สถานแห่งชาติหรือค่าบริการอื่น

รัฐมนตรีว่าการกระทรวงศึกษาธิการมีอำนาจออกกฎกระทรวงกำหนดให้ผู้เข้าชมพิพิธภัณฑ์สถานแห่งชาติเสียค่าเข้าชมหรือค่าบริการอื่น รวมทั้งกำหนดข้อปฏิบัติให้ผู้เข้าชมปฏิบัติในระหว่างเข้าชม



## บรรณานุกรม

- \_\_\_\_\_, [www.archae.go.th](http://www.archae.go.th), (เว็บไซต์สำนักโบราณคดี กรมศิลปากร)
- \_\_\_\_\_, [www.finearts.go.th](http://www.finearts.go.th), (เว็บไซต์กรมศิลปากร กระทรวงวัฒนธรรม)
- \_\_\_\_\_, [www.wikikipedia.com](http://www.wikikipedia.com) (เว็บไซต์วิกิพีเดีย)

## คณะผู้ดำเนินการ

### ที่ปรึกษา

ม.ร.ว.เปรมศิริ เกษมสันต์	ผู้อำนวยการสำนักผังเมือง
นายขุนพล พรหมแพทย์	รองผู้อำนวยการสำนักผังเมือง
นางสาวอมรรรัตน์ กฤตยานวัช	รองผู้อำนวยการสำนักผังเมือง
นายประมวล พรหมพิ้ว	ผู้อำนวยการกองนโยบายและแผนงาน
นางสาวสุนทรี เสริญสุขสัมฤทธิ์	นักวิเคราะห์ผังเมืองชำนาญการพิเศษ หัวหน้ากลุ่มงานวิจัย 2

### ผู้ดำเนินการ

นายภูษิต ภูมิสุทธิกุล	นักวิเคราะห์ผังเมืองปฏิบัติการ
-----------------------	--------------------------------