

# รายงานการศึกษา เรื่อง สถานประกอบกิจการและการจ้างงาน ในเขตกรุงเทพมหานคร ปี พ.ศ. 2554



กองนโยบายและแผนงาน  
สำนักผังเมือง กรุงเทพมหานคร

## คำนำ

รายงานการศึกษาข้อมูลสถานประกอบกิจการและการจ้างงานในเขตกรุงเทพมหานครฉบับนี้ จัดทำขึ้นเพื่อศึกษา รวบรวม และวิเคราะห์ข้อมูลสถานการณ์การเคลื่อนไหวด้านแรงงาน จำนวนสถานประกอบกิจการ และการจ้างงาน ปี พ.ศ. 2554 ซึ่งข้อมูลดังกล่าวจะเป็นข้อมูลพื้นฐานประกอบการดำเนินการจัดทำผังเมืองรวม กรุงเทพมหานคร เพื่อพิจารณากำหนดการใช้ประโยชน์ที่ดิน การวางแผนพัฒนาระบบสาธารณูปโภคและสาธารณูปการ ตลอดจนการจัดการคุณภาพสิ่งแวดล้อมเป็นไปอย่างเหมาะสม

การจัดทำรายงานการศึกษานี้ได้รับความอนุเคราะห์ข้อมูลด้านแรงงานจากหน่วยงานในสังกัดกระทรวงแรงงาน อาทิ ศูนย์ข้อมูลเศรษฐกิจการแรงงาน สำนักเศรษฐกิจการแรงงาน สำนักงานปลัดกระทรวงแรงงาน กรมสวัสดิการและคุ้มครองแรงงาน และสำนักงานประกันสังคม เป็นต้น กองนโยบายและแผนงานจึงขอขอบคุณทุกหน่วยงานที่เกี่ยวข้อง มา ณ โอกาสนี้ และหวังเป็นอย่างยิ่งว่ารายงานการศึกษานี้จะเป็นประโยชน์ต่อหน่วยงานเกี่ยวข้องและผู้สนใจทั่วไป

กลุ่มงานวิจัย 1 กองนโยบายและแผนงาน  
สำนักผังเมือง กรุงเทพมหานคร  
กันยายน พ.ศ. 2555

## สารบัญ

	หน้า
คำนำ	ก
สารบัญ	ข
บทที่ 1 บทนำ	1
1.1 ความเป็นมาและความสำคัญของเรื่อง	1
1.2 วัตถุประสงค์	1
1.3 ขอบเขตการศึกษา	1
1.4 วิธีการศึกษา	1
1.5 ความหมาย	2
1.6 ประโยชน์ของการศึกษา	4
บทที่ 2 สถานการณ์แรงงานปี พ.ศ. 2554	4
2.1 กำลังแรงงาน การมีงานทำ การว่างงานระดับประเทศ	5
2.2 การส่งเสริมการมีงานทำ	7
2.3 แรงงานต่างด้าว	11
บทที่ 3 แหล่งงานในกรุงเทพมหานครและปริมณฑล	
3.1 ภาพรวมของแหล่งงานระดับมหานคร	16
3.2 การกระจายตัวของสถานประกอบกิจการและการจ้างงานในภาคมหานคร	16
3.3 จำนวนสถานประกอบกิจการ จำแนกตามขนาดสถานประกอบกิจการ ในภาคมหานคร	17
3.4 การกระจายตัวการจ้างงาน จำแนกตามขนาดสถานประกอบกิจการ ในภาคมหานคร	19
3.5 การกระจายตัวของสถานประกอบกิจการและการจ้างงาน จำแนกตามอุตสาหกรรม ในภาคมหานคร	21
3.6 แหล่งงานระดับกลุ่มเขต	24
3.7 แหล่งงานระดับเขต	31
บทที่ 4 สรุป	32
บรรณานุกรม	
ผู้จัดทำรายงาน	

# บทที่ 1

## บทนำ

### 1.1 ความเป็นมาและความสำคัญของเรื่อง

ข้อมูลรายงานสถานการณ์แรงงานปี พ.ศ. 2554 ที่จัดทำโดยศูนย์ข้อมูลเศรษฐกิจการแรงงาน สำนักเศรษฐกิจการแรงงาน สำนักงานปลัดกระทรวงแรงงานจัดทำขึ้น และข้อมูลสถิติจำนวนสถานประกอบการ และการจ้างงานปี พ.ศ. 2554 ที่จัดทำโดยกรมสวัสดิการคุ้มครองแรงงาน ล้วนเป็นข้อมูลที่สามารถแสดงให้เห็น ภาวะการเปลี่ยนแปลงด้านการประกอบกิจการและการจ้างแรงงานของประเทศและท้องถิ่นว่า มีการเพิ่ม หรือลดลงอย่างไร ซึ่งข้อมูลด้านแรงงานนี้จะมีผลสำคัญต่อการวางแผนบริหารจัดการระบบสาธารณสุขปโภคและ สาธารณูปการ ตลอดจนการควบคุมมลภาวะสิ่งแวดล้อม กองนโยบายและแผนงาน สำนักผังเมือง กรุงเทพมหานคร จึงเห็นสมควรที่จะศึกษาจำนวนสถานประกอบการและลูกจ้างในแต่ละเขต เพื่อเป็นข้อมูลพื้นฐานประกอบการวางแผนและจัดทำผังเมืองรวมกรุงเทพมหานคร

### 1.2 วัตถุประสงค์

1. เพื่อรวบรวมข้อมูลสถิติสถานประกอบการและลูกจ้างในแต่ละเขตของกรุงเทพมหานคร ให้เป็นปัจจุบัน
2. เพื่อวิเคราะห์เปรียบเทียบศักยภาพการเป็นแหล่งงานและการจ้างงานในแต่ละเขตของ กรุงเทพมหานคร

### 1.3 ขอบเขตการศึกษา

ศึกษาสถิติจำนวนสถานประกอบการและลูกจ้างตามปีปฏิทิน พ.ศ. 2554 ในแต่ละเขตของ กรุงเทพมหานคร และสถิติจำนวนสถานประกอบการและลูกจ้างในปริมาณพลและทั้งประเทศโดยภาพรวม

### 1.4 วิธีการศึกษา

ศึกษาวิเคราะห์สถิติจำนวนสถานประกอบการและลูกจ้างตามปีปฏิทิน พ.ศ. 2554 ในแต่ละเขตของ กรุงเทพมหานคร พร้อมเปรียบเทียบกับสถิติจำนวนสถานประกอบการและลูกจ้างในปริมาณพลและทั่วประเทศ โดยภาพรวม

## 1.5 ความหมายและประโยชน์ของการศึกษา

### ความหมาย

**กำลังแรงงาน** หมายถึง บุคคลที่มีอายุ 15 ปีขึ้นไป ซึ่งในสัปดาห์แห่งการสำรวจเป็นผู้อยู่ในกำลังแรงงานปัจจุบัน หรือเป็นผู้ถูกจัดจำแนกอยู่ในประเภทกำลังแรงงานที่รอฤดูกาล

**กำลังแรงงานปัจจุบัน** หมายถึง บุคคลทุกคนที่มีอายุ 15 ปีขึ้นไป ซึ่งในสัปดาห์แห่งการสำรวจมีงานทำหรือว่างงาน

**ผู้ไม่อยู่ในกำลังแรงงาน** หมายถึง บุคคลที่ไม่เข้าข่ายคำนิยามของผู้ที่อยู่ในกำลังแรงงานในสัปดาห์แห่งการสำรวจ ซึ่งได้แก่

1. บุคคลซึ่งในระหว่างสัปดาห์แห่งการสำรวจมีอายุต่ำกว่า 15 ปี
2. บุคคลซึ่งในระหว่างสัปดาห์แห่งการสำรวจมีอายุ 15 ปีขึ้นไป แต่ไม่ได้ทำงานและไม่พร้อมที่จะทำงานเนื่องจากเป็นผู้ที่
  - 2.1 ทำงานบ้าน
  - 2.2 เรียนหนังสือ
  - 2.3 ยังเด็กเกินไป (มีอายุน้อยกว่า 18 ปี) หรือชราภาพ (มีอายุเกิน 60ปี )
  - 2.4 ไม่สามารถทำงานได้ เนื่องจากพิการทางร่างกายหรือจิตใจหรือเจ็บป่วยเรื้อรัง
  - 2.5 ไม่สมัครใจทำงาน
  - 2.6 ทำงานโดยไม่ได้รับค่าจ้าง ผลกำไร ส่วนแบ่ง หรือสิ่งตอบแทนอื่น ๆ ให้แก่ บุคคล ซึ่งมีได้เป็นสมาชิกในครัวเรือนเดียวกัน
  - 2.7 ทำงานให้แก่องค์กร หรือสถาบันการกุศลต่าง ๆ โดยไม่ได้รับค่าจ้างผลกำไร ส่วนแบ่ง หรือสิ่งตอบแทนอย่างใด
  - 2.8 ไม่พร้อมที่จะทำงาน เนื่องจากเหตุผลอื่น

**กำลังแรงงานที่รอฤดูกาล** หมายถึง บุคคลที่มีอายุ 15 ปีขึ้นไป ซึ่งในสัปดาห์แห่งการสำรวจเป็นผู้ไม่เข้าข่ายคำนิยามของผู้มีงานทำ หรือผู้ว่างงาน แต่เป็นผู้รอฤดูกาลที่เหมาะสมเพื่อที่จะทำงาน และเป็นบุคคลที่ตามปกติจะทำงานโดยไม่ได้รับสิ่งตอบแทนในไร่นาเกษตร หรือธุรกิจซึ่งทำกิจกรรมตามฤดูกาล โดยมีหัวหน้าครัวเรือนหรือสมาชิกคนอื่น ๆ ในครัวเรือนเป็นเจ้าของหรือผู้ดำเนินการ

**ผู้มีงานทำ** หมายถึง บุคคลที่มีอายุ 15 ปีขึ้นไป และในสัปดาห์แห่งการสำรวจมีลักษณะอย่างหนึ่งอย่างใด ดังต่อไปนี้

1. ได้ทำงานตั้งแต่ 1 ชั่วโมงขึ้นไป โดยได้รับค่าจ้าง เงินเดือน ผลกำไร เงินปันผลหรือค่าตอบแทนที่มีลักษณะอย่างอื่นสำหรับผลงานที่ทำเป็นเงินสด หรือสิ่งของ
2. ไม่ได้ทำงาน หรือทำงานน้อยกว่า 1 ชั่วโมง แต่เป็นบุคคลที่มีลักษณะอย่างหนึ่งอย่างใดดังต่อไปนี้ (ซึ่งจะถือว่าเป็น ผู้ที่ปกติมีงานประจำ)
  - 2.1 ยังไม่ได้รับค่าตอบแทน ค่าจ้าง หรือผลประโยชน์อื่น ๆ หรือผลกำไรจากงานหรือธุรกิจในช่วงที่ไม่ได้ทำงาน

2.2 ไม่ได้รับค่าตอบแทน ค่าจ้าง หรือผลประโยชน์อื่น ๆ หรือผลกำไรจากงานหรือธุรกิจในช่วงที่ไม่ได้ทำงาน แต่ยังมีงานหรือธุรกิจที่จะกลับไปทำ

3. ทำงานอย่างน้อย 1 ชั่วโมง โดยไม่ได้รับค่าจ้างในวิชาชีพหรือไร่นาเกษตรของหัวหน้าครัวเรือนหรือของสมาชิกในครัวเรือน

**ผู้ว่างงาน** หมายถึง บุคคลที่มีอายุ 15 ปีขึ้นไป และสัปดาห์แห่งการสำรวจมีลักษณะอย่างหนึ่งอย่างใดดังต่อไปนี้

1. ไม่ได้ทำงานและไม่มีการประจำ แต่ได้หางาน สมัครงานหรือรอการบรรจุในระหว่าง 30 วันก่อนวันสัมภาษณ์
2. ไม่ได้ทำงานและไม่มีการประจำ และไม่ได้หางานทำในระหว่าง 30 วันก่อนวันสัมภาษณ์ แต่พร้อมที่จะทำงานในสัปดาห์แห่งการสำรวจ

**สถานประกอบกิจการ** หมายถึง สถานประกอบกิจการที่มีลูกจ้างตั้งแต่ 1 คนขึ้นไป ที่ประกอบธุรกิจอย่างใดอย่างหนึ่งหรือหลายอย่างในสถานที่หรือส่วนของสถานที่ ซึ่งมีที่ตั้งแน่นอน การดำเนินงานหรือการควบคุมกระทำโดยเจ้าของเป็นบุคคลหรือนิติบุคคลในทุกประเภทอุตสาหกรรม ยกเว้นหน่วยงานของรัฐบาล เทศบาล สุขาภิบาล องค์การระหว่างประเทศ สถาบันทางศาสนา เรือเร็ว รถเข็น แผงลอยและขายเร่ แต่รวมแผงลอยในตลาด ในศูนย์การค้า หรือในห้างสรรพสินค้า (แผงลอยและขายเร่ หมายถึง ผู้ที่ทำการค้าตามสถานที่ซึ่งไม่ได้จัดไว้สำหรับประกอบธุรกิจ รวมพวกที่เร่ขายโดยการหาบ การเข็นรถ หรือนำรถไปจอดขายตามแหล่งชุมชนทั่วไปและสถานที่ตั้ง แผงลอยไม่มีลักษณะคงที่แน่นอน และรวมทั้งแผงลอยหรือร้านค้าที่ตั้งขึ้นเพื่อดำเนินการชั่วคราว) (แผงลอยในตลาด ในศูนย์การค้า หมายถึง แผงที่ทางตลาดหรือศูนย์การค้าจัดไว้ให้พ่อค้าแม่ค้าใช้เป็นสถานที่ประกอบการค้าเป็นประจำ และแยกกันเป็นส่วนระหว่างผู้ค้าแต่ละราย)

**นายจ้าง** หมายถึง ผู้ซึ่งตกลงรับลูกจ้างเข้าทำงานโดยจ่ายค่าจ้างให้ และหมายความรวมถึง

- (1) ผู้ซึ่งได้รับมอบหมายให้ทำงานแทนนายจ้าง
- (2) ในกรณีที่นายจ้างเป็นนิติบุคคลให้หมายความรวมถึงผู้มีอำนาจกระทำการแทนนิติบุคคลและผู้ซึ่งได้รับมอบหมายจากผู้มีอำนาจกระทำการแทนนิติบุคคลให้ทำการแทนด้วย
- (3) ในกรณีที่ผู้ประกอบการได้ว่าจ้างวิธีจ้างเหมาแรงงาน โดยมอบให้บุคคลหนึ่งบุคคลใดรับช่วงไปดูแลการทำงาน และรับผิดชอบจ่ายค่าจ้างให้แก่ลูกจ้างอีกทอดหนึ่งก็ดี มอบหมายให้บุคคลหนึ่งบุคคลใดเป็นผู้จัดหาลูกจ้างมาทำงาน อันมิใช่การประกอบธุรกิจจัดหางานก็ดี โดยการทำงานนั้นเป็นส่วนหนึ่งส่วนใด หรือทั้งหมดในกระบวนการผลิตหรือธุรกิจในความรับผิดชอบของผู้ประกอบการ ให้ถือว่าผู้ประกอบการเป็นนายจ้างของลูกจ้างดังกล่าวด้วย

**ลูกจ้าง** หมายถึง ผู้ซึ่งตกลงทำงานให้นายจ้างโดยรับค่าจ้างไม่ว่าจะเรียกชื่ออย่างไร

## 1.6 ประโยชน์ของการศึกษา

ผลการศึกษาจะเป็นข้อมูลพื้นฐานด้านแรงงานที่จะใช้ประกอบการพิจารณาในการปรับปรุงและจัดทำผังเมืองรวมกรุงเทพมหานครในส่วนที่เกี่ยวข้องกับด้านอุตสาหกรรม ที่จะสะท้อนถึงการจัดจำแนกการใช้ประโยชน์ที่ดินที่เหมาะสมสอดคล้องกับสภาพข้อเท็จจริง รวมถึงการพิจารณาจัดทำข้อกำหนดประกอบผังที่ส่งเสริมด้านเศรษฐกิจ สังคม และสภาพแวดล้อมของพื้นที่ต่าง ๆ ของกรุงเทพมหานคร

## บทที่ 2

### สถานการณ์แรงงานปี พ.ศ. 2554

ตามรายงานสถานการณ์แรงงานปี พ.ศ. 2554 (มกราคม - ธันวาคม พ.ศ. 2554) ซึ่งจัดทำโดย โดยศูนย์ข้อมูลเศรษฐกิจการแรงงาน สำนักเศรษฐกิจการแรงงาน สำนักงานปลัดกระทรวงแรงงาน ได้นำเสนอข้อมูล ส่วนที่เกี่ยวข้องกับการเปลี่ยนแปลงด้านแรงงานเทียบกับปีที่ผ่านมา อาทิ กำลังแรงงาน อัตราการมีงานทำ อัตรา การว่างงาน แรงงานต่างด้าว เป็นต้น ซึ่งมีสาระสำคัญดังนี้

#### 2.1 กำลังแรงงาน การมีงานทำ การว่างงานในระดับประเทศ

ข้อมูลภาวะการทำงานของประชากร ปี พ.ศ. 2554 เป็นข้อมูลที่กระทรวงแรงงานได้ดำเนินการ คาดประมาณการมีงานทำของประชากร ปี พ.ศ. 2554 โดยการวิเคราะห์หาค่าเฉลี่ยจากผลการสำรวจข้อมูลของ สำนักงานสถิติแห่งชาติ ช่วงเดือนมกราคม - ธันวาคม พ.ศ. 2554 ผลการวิเคราะห์จึงเป็นเพียงข้อมูลเบื้องต้น ปรากฏรายละเอียดดังนี้

**2.1.1 ผู้อยู่ในวัยทำงาน** (ผู้มีอายุ 15 ปีขึ้นไป) มีจำนวนประมาณ 54.00 ล้านคน พบว่า เป็นผู้อยู่ในกำลังแรงงาน 38.92 ล้านคน คิดเป็นร้อยละ 72.1 โดยจำแนกเป็นผู้มีงานทำ 38.46 ล้านคน ผู้ว่างงาน 0.26 ล้านคน และผู้รอฤดูกาล 0.20 ล้านคน อีกส่วนหนึ่งเป็นผู้อยู่นอกกำลังแรงงานหรือผู้ที่ไม่มีความพร้อมที่จะ ทำงาน 15.08 ล้านคน คิดเป็นร้อยละ 27.9 ได้แก่ แม่บ้าน 4.65 ล้านคน ผู้เรียนหนังสือ 4.32 ล้านคน และอื่น ๆ 6.11 ล้านคน ปรากฏตามตารางที่ 1.1

ตารางที่ 1.1 เปรียบเทียบจำนวนประชากร จำแนกตามสถานภาพแรงงาน และกำลังแรงงาน รวมทั้งประเทศ ปี พ.ศ. 2552-2554

หน่วย : ล้านคน

สถานภาพแรงงาน	พ.ศ. 2552	พ.ศ. 2553	พ.ศ. 2554
1. ประชากรอายุ 15 ปี ขึ้นไป	52.82	53.46	54.00
1.1 ผู้อยู่ในกำลังแรงงาน	38.43	38.44	38.92
1.1.1 ผู้มีงานทำ	37.71	38.04	38.46
1.1.2 ผู้ว่างงาน	0.57	0.40	0.26
- ไม่เคยทำงานมาก่อน	0.17	0.13	0.06
- เคยทำงานมาก่อน	0.40	0.27	0.20
1.1.3 กำลังแรงงานที่รอฤดูกาล	0.15	0.20	0.20
1.2 ผู้ไม่อยู่ในกำลังแรงงาน	14.40	14.82	15.08
2. ผู้มีอายุต่ำกว่า 15 ปี	14.29	13.81	13.58
<b>อัตราการว่างงาน (%)</b>	<b>1.5</b>	<b>1.0</b>	<b>0.7</b>

ที่มา : การสำรวจภาวะการทำงานของประชากร สำนักงานสถิติแห่งชาติ

หมายเหตุ : อัตราการว่างงาน =  $\frac{\text{ผู้ว่างงาน}}{\text{ผู้อยู่ในกำลังแรงงาน}} \times 100$



ประชากรอายุ 15 ปีขึ้นไป 54.00 ล้านคน เป็นผู้ที่อยู่ในกำลังแรงงานรวม 38.92 ล้านคน ผู้ที่ไม่อยู่ในกำลังแรงงาน 15.08 ล้านคน เมื่อพิจารณากำลังแรงงานรายภาค พบว่า ภาคตะวันออกเฉียงเหนือมีกำลังแรงงานมากที่สุด 12.86 ล้านคน รองลงมาคือภาคกลาง 9.50 ล้านคน ภาคเหนือ 7.29 ล้านคน ภาคใต้ 5.38 ล้านคน และกรุงเทพมหานครมีกำลังแรงงานน้อยที่สุด 3.87 ล้านคน โดยกำลังแรงงานในเขตกรุงเทพมหานครมีแนวโน้มลดลง ในขณะที่ภาคอื่น ๆ กำลังแรงงานมีแนวโน้มเพิ่มขึ้น ปรากฏตามแผนภูมิที่ 1.1

แผนภูมิที่ 1.1 แสดงจำนวนกำลังแรงงานอายุ 15 ปี ขึ้นไป จำแนกตามภาค ปี พ.ศ. 2552-2554

หน่วย : ล้านคน



**2.1.2 ผู้มีงานทำ** มีจำนวนประมาณ 38.46 ล้านคน พบว่า ทำงานในภาคบริการมากที่สุด คือ 15.67 ล้านคน รองลงมาคือ ภาคการเกษตร 14.88 ล้านคน และภาคการผลิต 7.91 ล้านคน สำหรับภาคเกษตรกรรมมีจำนวนผู้มีงานทำเพิ่มขึ้นอย่างต่อเนื่อง ในขณะที่ภาคการผลิตมีจำนวนค่อนข้างคงที่และมีแนวโน้มลดลง

**2.1.3 ผู้ว่างงาน** อัตราการว่างงานในปี พ.ศ. 2554 มีประมาณ 264,339 คน หรืออยู่ที่ร้อยละ 0.7 ลดลงจากปีที่แล้วคือประมาณ 402,182 คน โดยภาคตะวันออกเฉียงเหนือที่มีจำนวนผู้ว่างงานสูงสุดคือ ประมาณ 90,000 คน คิดเป็นร้อยละ 34.05 ของอัตราผู้ว่างงานทั้งปี รองลงมาคือภาคกลาง ภาคเหนือ และภาคใต้ ประมาณ 620,000 คน 43,000 คน และ 41,000 คน ตามลำดับ ภูมิภาคที่มีผู้ว่างงานน้อยที่สุดคือ กรุงเทพมหานคร จำนวนประมาณ 28,000 คน คิดเป็นร้อยละ 10.59 ของอัตราผู้ว่างงานทั้งปี แต่เมื่อพิจารณาจากประสบการณ์การทำงานของผู้ว่างงาน ส่วนใหญ่เป็นผู้ว่างงานที่เคยทำงานประมาณ 1.73 แสนคน โดยเป็นผู้ว่างงานที่มาจากนอกภาคเกษตรกรรม 1.39 แสนคน ซึ่งประกอบด้วยภาคการบริการและการค้า 7.3 หมื่นคน และภาคการผลิต 6.6 หมื่นคน และภาคเกษตรกรรมประมาณ 3.4 หมื่นคน ส่วนผู้ว่างงานที่ไม่เคยทำงาน 9.1 หมื่นคน นอกจากนี้จากจำนวนผู้ว่างงาน 264,339 คน เป็นผู้ที่ยังออกหางานทำจำนวน 0.67 แสนคน โดยส่วนใหญ่เคยทำงานในภาคอุตสาหกรรม การผลิต ภาคเกษตรกรรม การล่าสัตว์ และการป่าไม้ เป็นต้น

## 2.2 การส่งเสริมการมีงานทำ

### 2.2.1 การจัดหางานในประเทศ

การให้บริการจัดหางานในประเทศของกรมการจัดหางาน ปี 2554 (มกราคม – ธันวาคม) กรมการจัดหางานได้รับแจ้งความต้องการแรงงาน (ตำแหน่งงานว่าง) จากนายจ้าง / สถานประกอบการ จำนวน 447,354 อัตรา มีผู้มาสมัครงาน จำนวน 497,628 คน ได้รับการบรรจุเข้าทำงาน จำนวน 345,192 คน เปรียบเทียบกับช่วงเดียวกันของปีก่อน พบว่า ความต้องการแรงงานและผู้สมัครงานลดลง คือ ความต้องการแรงงานลดลง 34,171 อัตรา คิดเป็นร้อยละ 7.10 ซึ่งในเขตปริมณฑลลดลงมากที่สุด ส่วนใหญ่ต้องการผู้ที่จบการศึกษาระดับ ปวช. – ปวส. / อนุปริญญา ส่วนผู้ที่สมัครงานก็มีจำนวนลดลง 28,885 คน คิดเป็นร้อยละ 5.49 เช่นกัน ซึ่งส่วนใหญ่เป็นผู้จบการศึกษาระดับมัธยมศึกษา แต่การบรรจุงานนั้นเพิ่มขึ้น 26,551 คน คิดเป็นร้อยละ 8.33 อาชีพที่ได้รับการบรรจุงานมากที่สุด คือ แรงงานบรรจุผลิตภัณท์ และแรงงานด้านการประกอบ

#### ความต้องการแรงงาน

สถานประกอบการมาใช้บริการ จำนวน 9,217 แห่ง แจ้งความประสงค์จะรับสมัครบุคคลเข้าทำงาน (ตำแหน่งงานว่าง) จำนวน 447,354 อัตรา เป็นชาย 92,618 อัตรา เป็นหญิง 45,346 อัตรา และไม่ระบุเพศ 309,390 อัตรา ส่วนใหญ่ต้องการแรงงานที่มีอายุไม่เกิน 24 ปี

เมื่อพิจารณาความต้องการแรงงานตามประเภทอุตสาหกรรม พบว่า อุตสาหกรรมการผลิตต้องการแรงงานมากที่สุด จำนวน 197,617 อัตรา รองลงมาคือ การขายส่ง ขายปลีก การซ่อมยานยนต์ จักรยานยนต์ จำนวน 102,931 อัตรา ที่พักแรมและบริการด้านอาหาร จำนวน 27,472 อัตรา ข้อมูลข่าวสารและการสื่อสาร จำนวน 21,278 อัตรา กิจกรรมการบริการและบริการสนับสนุน จำนวน 19,941 อัตรา และอุตสาหกรรมอื่น ๆ จำนวน 78,115 อัตรา

#### ผู้สมัครงาน

ผู้สมัครงานมีจำนวน 497,628 คน เป็นชาย 217,303 คน เป็นหญิง 279,325 คน เป็นผู้จบการศึกษาระดับมัธยมศึกษามากที่สุด รองลงมาคือ ระดับประถมศึกษาและต่ำกว่า ระดับปริญญาตรีและสูงกว่า และระดับ ปวช. – ปวส. / อนุปริญญา มีจำนวน 195,757 คน 116,713 คน 106,646 และ 78,512 คน ตามลำดับ

#### การบรรจุงาน

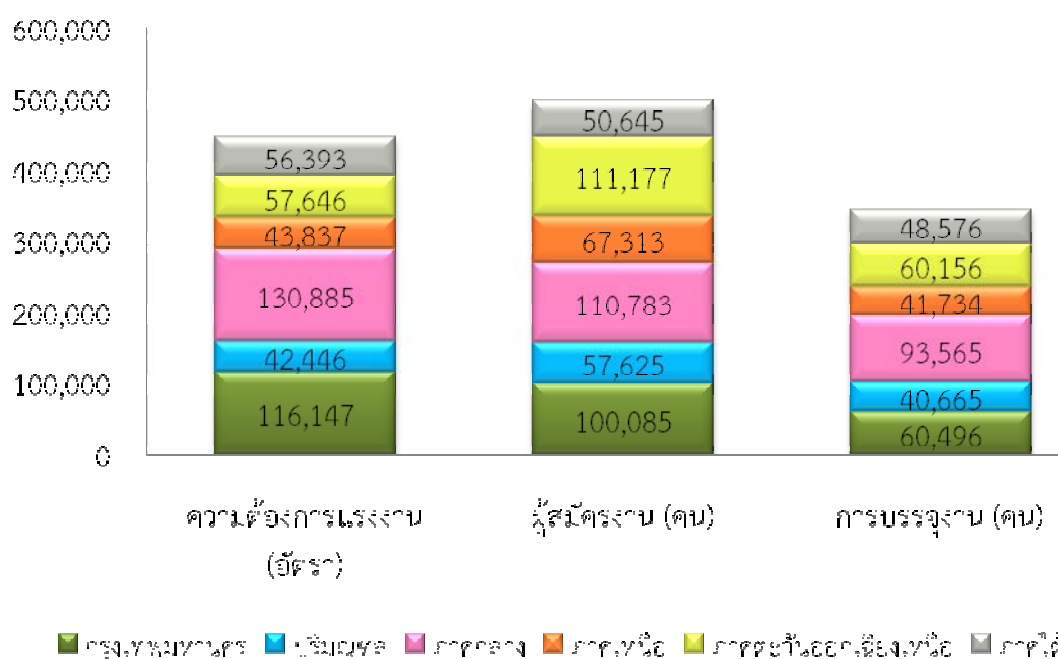
ผู้สมัครงานที่ได้รับการบรรจุงานมี จำนวน 345,192 คน เป็นชาย 148,177 คน เป็นหญิง 197,015 คน ภาคกลางมีการบรรจุงานมากที่สุด จำนวน 93,565 คน รองลงมาคือ กรุงเทพมหานคร 60,496 คน ภาคตะวันออกเฉียงเหนือ 60,156 คน ภาคใต้ 48,576 คน ภาคเหนือ 41,734 คน และปริมณฑลต่ำสุด 40,665 คน ซึ่งกรุงเทพมหานครมีการบรรจุงานเพิ่มขึ้นมากที่สุด ร้อยละ 19.83 เมื่อเปรียบเทียบกับปีก่อน

ตารางที่ 1.2 จำนวนความต้องการแรงงาน ผู้สมัครงาน และการบรรจุงาน จำแนกตามภาค ปี พ.ศ. 2554

ภูมิภาค	ความต้องการแรงงาน (อัตรา)	ผู้สมัครงาน (คน)	การบรรจุงาน (คน)
กรุงเทพมหานคร	116,147	100,085	60,496
ปริมณฑล	42,446	57,625	40,665
ภาคกลาง	130,885	110,783	93,565
ภาคเหนือ	43,837	67,313	41,734
ภาคตะวันออกเฉียงเหนือ	57,646	111,177	60,156
ภาคใต้	56,393	50,645	48,576
<b>รวมทั้งประเทศ</b>	<b>447,354</b>	<b>497,628</b>	<b>345,192</b>

แหล่งข้อมูล : กรมการจัดหางาน

แผนภูมิที่ 1.2 แสดงความต้องการแรงงาน ผู้สมัครงาน และการบรรจุงาน ปี พ.ศ. 2554



แหล่งข้อมูล : กรมการจัดหางาน

เมื่อพิจารณาความต้องการแรงงาน ผู้สมัครงาน และการบรรจุงาน จำแนกรายภาค พบว่า

**กรุงเทพมหานคร** นายจ้าง / สถานประกอบการแจ้งความต้องการแรงงาน จำนวน 116,147 อัตรา มีผู้สมัครงานจำนวน 100,085 คน และผู้สมัครงานที่ได้รับการบรรจุงานมีจำนวน 60,496 คน สำหรับตำแหน่งงานที่มีความต้องการแรงงานมากที่สุดคือ พนักงานขาย รองลงมาคือ แรงงานบรรจุผลิตภัณฑ์ เจ้าหน้าที่สำนักงาน แรงงานด้านการประกอบ และผู้ขับขี่รถยนต์ รถรับจ้าง และรถตู้ ตามลำดับ

**ปริมณฑล** นายจ้าง / สถานประกอบการแจ้งความต้องการแรงงาน จำนวน 42,446 อัตรา มีผู้สมัครงานจำนวน 57,625 คน และผู้สมัครงานที่ได้รับการบรรจุงานมีจำนวน 40,665 คน สำหรับตำแหน่งงานที่มีความต้องการแรงงานมากที่สุดคือ แรงงานบรรจุผลิตภัณฑ์ รองลงมาคือ แรงงานด้านการประกอบ เจ้าหน้าที่สำนักงาน พนักงานขาย และผู้ตรวจสอบด้านความปลอดภัย สุขภาพ และคุณภาพผลิตภัณฑ์ ตามลำดับ

**ภาคกลาง** นายจ้าง / สถานประกอบการแจ้งความต้องการแรงงาน จำนวน 130,885 อัตรา มีผู้สมัครงานจำนวน 110,783 คน และผู้สมัครงานที่ได้รับการบรรจุงานมีจำนวน 93,565 คน สำหรับตำแหน่งงานที่มีความต้องการแรงงานมากที่สุดคือ แรงงานบรรจุผลิตภัณฑ์ รองลงมาคือ แรงงานด้านการประกอบ เจ้าหน้าที่สำนักงาน พนักงานขาย และผู้ตรวจสอบด้านความปลอดภัย สุขภาพ และคุณภาพผลิตภัณฑ์ ตามลำดับ

**ภาคเหนือ** นายจ้าง / สถานประกอบการแจ้งความต้องการแรงงาน จำนวน 43,837 อัตรา มีผู้สมัครงานจำนวน 67,313 คน และผู้สมัครงานที่ได้รับการบรรจุงานมีจำนวน 41,734 คน สำหรับตำแหน่งงานที่มีความต้องการแรงงานมากที่สุดคือ แรงงานบรรจุผลิตภัณฑ์ รองลงมาคือ แรงงานด้านการประกอบ พนักงานขาย เจ้าหน้าที่สำนักงาน และเจ้าหน้าที่บัญชี ตามลำดับ

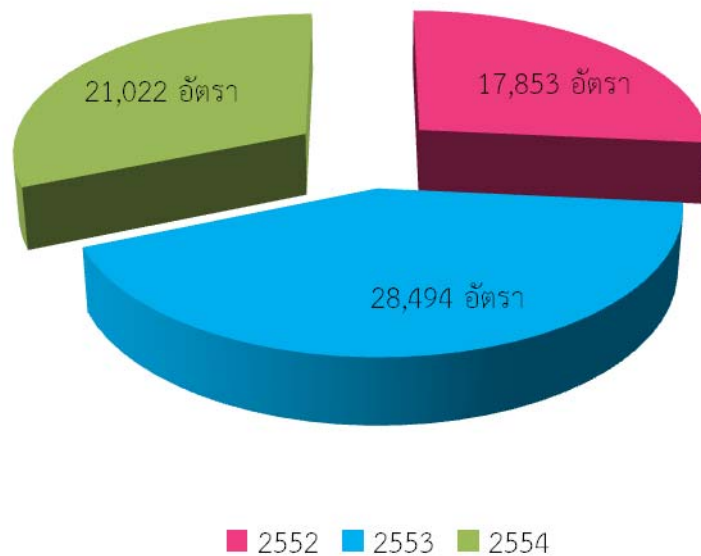
**ภาคตะวันออกเฉียงเหนือ** นายจ้าง / สถานประกอบการแจ้งความต้องการแรงงาน จำนวน 57,646 อัตรา มีผู้สมัครงานจำนวน 111,177 คน และผู้สมัครงานที่ได้รับการบรรจุงานมีจำนวน 60,156 คน สำหรับตำแหน่งงานที่มีความต้องการแรงงานมากที่สุดคือ แรงงานบรรจุผลิตภัณฑ์ รองลงมาคือ พนักงานขาย แรงงานด้านการประกอบ ผู้ควบคุมเครื่องเย็บ เครื่องปัก ช่างเย็บ ช่างปักด้วยเครื่องจักร และเจ้าหน้าที่สำนักงาน ตามลำดับ

**ภาคใต้** นายจ้าง / สถานประกอบการแจ้งความต้องการแรงงาน จำนวน 56,393 อัตรา มีผู้สมัครงานจำนวน 50,645 คน และผู้สมัครงานที่ได้รับการบรรจุงานมีจำนวน 48,576 คน สำหรับตำแหน่งงานที่มีความต้องการแรงงานมากที่สุดคือ พนักงานขาย รองลงมาคือ แรงงานบรรจุผลิตภัณฑ์ เจ้าหน้าที่สำนักงาน เจ้าหน้าที่สำนักงาน และแม่บ้าน ตามลำดับ

## 2.2.2 ความต้องการแรงงานภาคเอกชน (ผ่านหนังสือพิมพ์)

ในปัจจุบันนายจ้าง / สถานประกอบการ ใช้ช่องทางในการสรรหาคูหากรที่แตกต่างกัน ไม่ว่าจะเป็นการประกาศรับสมัครที่บริษัท อินเทอร์เน็ต ประกาศทางวิทยุ หรือโทรทัศน์ เป็นต้น และการประกาศรับสมัครงานผ่านหนังสือพิมพ์ก็เป็นอีกช่องทางหนึ่งที่ยังคงนิยมใช้เป็นสื่อกลางในการสรรหาคูหากร

แผนภูมิที่ 1.3 แสดงจำนวนความต้องการแรงงานภาคเอกชน (ผ่านหนังสือพิมพ์) ปี พ.ศ. 2552-2554



จากการรวบรวมข้อมูลความต้องการแรงงานที่นายจ้าง / สถานประกอบการรับสมัครงานผ่านหนังสือพิมพ์ จำนวน 8 ฉบับ ได้แก่ หนังสือพิมพ์กรุงเทพธุรกิจ โปสทูเดย์ มติชน ประชาชาติธุรกิจ ฐานเศรษฐกิจ ผู้จัดการรายสัปดาห์ บางกอกโพสต์ และสมัครดวัน ในปี 2554 มีนายจ้าง / สถานประกอบการจำนวน 674 แห่ง ต้องการจ้างแรงงาน 21,022 อัตรา โดยจำแนกเป็นชาย 2,717 อัตรา หญิง 964 อัตรา และไม่ระบุเพศ 17,341 อัตรา จะเห็นได้ว่าความต้องการแรงงานที่ไม่ระบุเพศมีมากถึงร้อยละ 82.49 ซึ่งความต้องการดังกล่าวมีลักษณะสอดคล้องกับความต้องการแรงงานที่แจ้งผ่านบริการจัดหางานโดยรัฐที่ต้องการแรงงานไม่ระบุเพศเป็นส่วนใหญ่เช่นเดียวกัน สะท้อนให้เห็นว่านายจ้างมีทัศนคติต่อศักยภาพในการทำงานของแรงงานหญิงและชายไม่แตกต่างกัน และเมื่อเปรียบเทียบกับปีก่อน พบว่า ความต้องการแรงงานลดลง 7,472 อัตรา คิดเป็นร้อยละ 26.23

ประเภทอาชีพที่นายจ้าง/สถานประกอบการมีความต้องการแรงงานมากที่สุด คือ อาชีพช่างเทคนิคผู้ปฏิบัติงานที่เกี่ยวข้อง จำนวน 4,505 อัตรา คิดเป็นร้อยละ 21.43 รองลงมาคือ อาชีพเสมียน เจ้าหน้าที่ และอาชีพพนักงานบริการ พนักงานขายในร้านและตลาด จำนวน 3,917 อัตรา และ 3,661 อัตรา คิดเป็นร้อยละ 18.63 และร้อยละ 17.42 ตามลำดับ สำหรับตำแหน่งที่ต้องการแรงงานมากที่สุด คือ พนักงานขายด้านเทคนิค พนักงานขาย แรงงานในด้านการผลิต พนักงานรับโทรศัพท์ พ่อครัว พนักงานธุรการ พนักงานเร่งรัดหนี้สิน เจ้าหน้าที่การตลาด พนักงานบัญชี และเจ้าหน้าที่คลังสินค้า

เมื่อเปรียบเทียบกับปีก่อน พบว่า ความต้องการแรงงานเพิ่มขึ้นเกือบทุกประเภทอาชีพ ยกเว้นอาชีพผู้ประกอบการวิชาชีพด้านต่าง ๆ อาชีพผู้ปฏิบัติงานฝีมือด้านการเกษตร และประมง และอาชีพงานพื้นฐานที่มีความต้องการแรงงานลดลง

## 2.3 แรงงานต่างด้าว

แรงงานต่างด้าว หมายถึง แรงงานต่างชาติที่เข้ามาทำงานในประเทศไทย กรมการจัดหางาน จำแนกเป็น 2 กลุ่มใหญ่ ๆ คือ

### (1) กลุ่มแรงงานต่างด้าวที่เข้าเมืองถูกกฎหมาย ประกอบด้วย

- 1) ประเภทตลอดชีพ
- 2) ประเภทชั่วคราวที่ขออนุญาตทำงานตามมาตรา 9 (มาตรา 7 เดิม)
- 3) ประเภทส่งเสริมการลงทุนและกฎหมายอื่นตามมาตรา 12 มาตรา 10 เดิม)
- 4) ประเภทที่ได้รับอนุญาตทำงานตามข้อตกลง MOU
- 5) ประเภทพิสูจน์สัญชาติและได้รับใบอนุญาตทำงาน

**หมายเหตุ** เนื่องจากแรงงานต่างด้าวประเภทที่ได้รับอนุญาตทำงานตามข้อตกลง MOU (ข้อ 4) และประเภทพิสูจน์สัญชาติ (ข้อ 5) คือ กลุ่มแรงงานสัญชาติ ลาว และกัมพูชาที่เดินทางเข้ามาทำงานชั่วคราว เดิมเป็นแรงงานผิดกฎหมาย ภายหลังรัฐบาลได้ดำเนินการจัดทำกรพิสูจน์สัญชาติ และลงนาม MOU เพื่อให้การนำเข้าแรงงานให้เป็นแรงงานถูกกฎหมาย ปัจจุบันได้จัด 2 ประเภทนี้ให้รวมอยู่ในกลุ่มแรงงานต่างด้าวถูกกฎหมาย

เมื่อพิจารณาข้อมูลกลุ่มแรงงานต่างด้าวถูกกฎหมายคงเหลือดังกล่าวข้างต้น พบว่า ณ เดือน ธันวาคม พ.ศ. 2552 มีแรงงานต่างด้าวที่เข้ามาทำงานอย่างถูกต้องตามกฎหมายทั่วประเทศจำนวน 210,745 คน โดยในกรุงเทพมหานครมีแรงงานต่างด้าวถูกกฎหมายจำนวนทั้งสิ้น 98,823 คน ซึ่งส่วนใหญ่เป็นประเภทชั่วคราวมีจำนวน 40,013 คน คิดเป็นร้อยละ 40.49 รองลงมาคือประเภทแรงงานต่างด้าวพิสูจน์สัญชาติและได้รับใบอนุญาตทำงานมีจำนวน 29,373 คน คิดเป็นร้อยละ 29.72 ประเภทส่งเสริมการลงทุน ฯ (มาตรา 12) จำนวน 13,235 คน คิดเป็นร้อยละ 13.39 ประเภทที่ได้รับอนุญาตทำงานตามข้อตกลง (MOU) จำนวน 8,896 คน คิดเป็นร้อยละ 9.00 และประเภทตลอดชีพมีจำนวน 7,306 คน คิดเป็นร้อยละ 7.39 และ รายละเอียดปรากฏตามตารางที่ 2 และแผนภูมิที่ 7

ตารางที่ 2 จำนวนแรงงานต่างด้าวเข้าเมืองถูกกฎหมาย จำแนกตามประเภทและภูมิภาค ณ เดือนธันวาคม 2554

ภูมิภาค	คนต่างด้าวเข้าเมืองถูกกฎหมาย (คน)										
	รวมทั้งหมด	ตลอดชีพ	ชั่วคราว	ส่งเสริมการลงทุนและกฎหมายอื่น (มาตรา 12)	แรงงานต่างด้าวที่ได้รับอนุญาตทำงานตาม MOU			แรงงานต่างด้าวพิสูจน์สัญชาติและได้รับใบอนุญาตทำงาน			
					รวม	ลาว	กัมพูชา	รวม	ลาว	กัมพูชา	พม่า
กรุงเทพมหานคร	98,823	7,306	40,013	13,235	8,896	3,051	5,845	29,373	17,468	11,905	-
ภาคกลาง	72,702	1,460	13,926	8,023	11,704	4,358	7,346	37,589	13,899	22,866	824
ภาคเหนือ	7,207	921	4,250	588	66	52	14	1,382	1,065	246	71
ภาคตะวันออกเฉียงเหนือ	11,941	2,069	1,700	320	1,359	920	439	6,493	5,576	911	6
ภาคใต้	20,072	2,667	8,510	396	5,422	1,831	3,591	3,077	1,874	1,199	4
ทั่วราชอาณาจักร	210,745	14,423	68,399	22,562	27,447	10,212	17,235	77,914	39,882	37,127	905

แหล่งข้อมูล : กรมการจัดหางาน สำนักบริหารงานต่างด้าว

หมายเหตุ : คนต่างด้าวเข้าเมืองถูกกฎหมาย หมายถึง

1.1 คนต่างด้าวที่ขออนุญาตทำงาน

(1) ขอใบอนุญาตทำงาน

(1.1) มีVISA ประเภทเข้ามาชั่วคราว (NON - Immigrant) รวมถึง VISA ตาม MOU

(1.2) มีใบสำคัญถิ่นที่อยู่(รวมคนต่างด้าวตลอดชีพ)

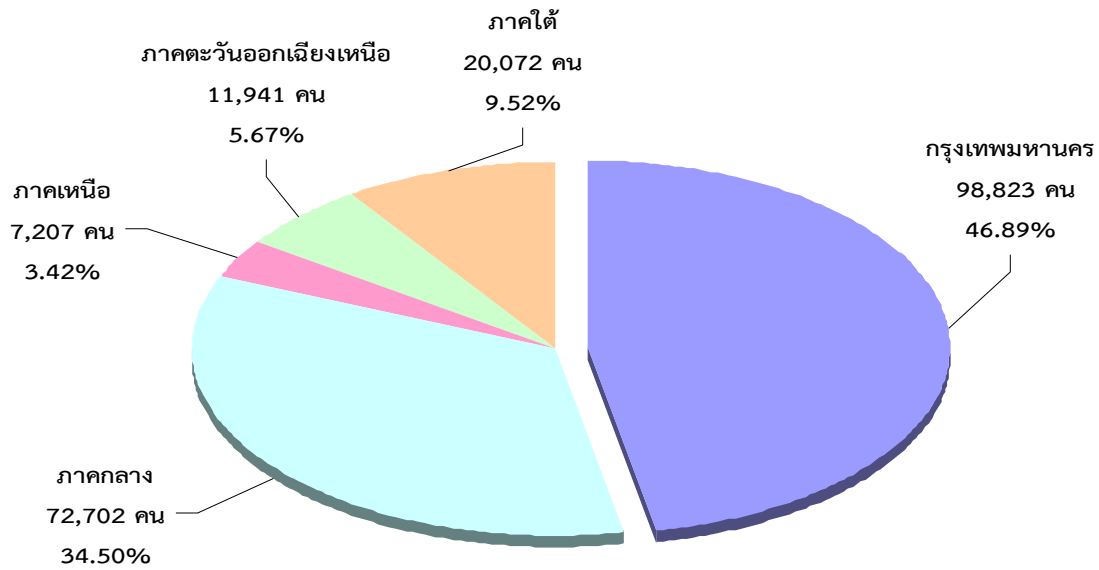
(2) แจ้งการทำงานให้อธิบดีทราบ

1.2 คนต่างด้าวที่ขออนุญาตการทำงานตามมาตรา 12

(1) มีVISA ประเภทเข้ามาชั่วคราว (NON - Immigrant) รวมถึง VISA ตาม MOU

(2) มีใบสำคัญถิ่นที่อยู่ (รวมคนต่างด้าวตลอดชีพ)

แผนภูมิที่ 7 จำนวนแรงงานต่างด้าวเข้าเมืองถูกกฎหมายคงเหลือ จำแนกตามภูมิภาค ณ เดือนธันวาคม พ.ศ.2554



แหล่งข้อมูล : กรมการจัดหางาน

(2) แรงงานต่างด้าวในกลุ่มที่เข้าเมืองผิดกฎหมายที่ได้รับใบอนุญาตทำงานตามมาตรา 13 ทั่วประเทศมีจำนวน 1,334,157 คน เมื่อพิจารณาเฉพาะที่อยู่ในกรุงเทพมหานครพบว่ามีจำนวน 252,768 คน ตามตารางที่ 3 ซึ่งจำแนกเป็น 2 กลุ่ม

- 1.) **ชนกลุ่มน้อย** มีจำนวน 1,877 คน คิดเป็นร้อยละ 0.74
- 2.) **แรงงานต่างด้าว 3 สัญชาติตามมติ ครม.** มีจำนวน 250,891 คน คิดเป็นร้อยละ 99.26 โดยมีสัญชาติพม่ามากที่สุดจำนวน 195,082 คน คิดเป็นร้อยละ 77.18 รองลงมา มีสัญชาติลาวจำนวน 35,467 คน คิดเป็นร้อยละ 14.03 และมีสัญชาติกัมพูชาจำนวน 20,342 คน คิดเป็นร้อยละ 8.05



ตารางที่ 3 จำนวนแรงงานต่างด้าวเข้าเมืองผิดกฎหมายที่ได้รับใบอนุญาตทำงาน จำแนกตามประเภทและภูมิภาค ณ เดือนธันวาคม พ.ศ. 2554

ภูมิภาค	คนต่างด้าวเข้าเมืองผิดกฎหมาย (คน)										
	รวมทั้งหมด	ชนกลุ่มน้อย	รวม 3 สัญชาติ	แรงงานต่างด้าว 3 สัญชาติ (พม่า ลาว และกัมพูชา)							
				แรงงานต่างด้าว 3 สัญชาติตามมติ ครม.				แรงงานต่างด้าว 3 สัญชาติในเขตพัฒนาพิเศษเฉพาะกิจใน 5 จังหวัดชายแดนภาคใต้			
				รวม	พม่า	ลาว	กัมพูชา	รวม	พม่า	ลาว	กัมพูชา
กรุงเทพมหานคร	252,768	1,877	250,891	250,891	195,082	35,467	20,342	0	0	0	0
ภาคกลาง	591,345	2,370	588,975	588,975	447,978	48,408	92,589	0	0	0	0
ภาคเหนือ	171,182	15,085	156,097	156,097	150,396	4,450	1,251	0	0	0	0
ภาคตะวันออกเฉียงเหนือ	20,940	51	20,889	20,889	5,733	11,565	3,591	0	0	0	0
ภาคใต้	297,922	392	297,530	294,847	277,050	10,905	6,892	2,683	2,528	59	96
ทั่วราชอาณาจักร	1,334,157	19,775	1,314,382	1,311,699	1,076,239	110,795	124,665	2,683	2,528	59	96

แหล่งข้อมูล : กรมการจัดหางาน สำนักบริหารแรงงานต่างด้าว

หมายเหตุ : คนต่างด้าวเข้าเมืองผิดกฎหมาย หมายถึง คนต่างด้าวที่ขออนุญาตการทำงานตามมาตรา 13

(1.) คนต่างด้าวที่ถูกเนรเทศฯ (ทำงานได้ 27 อาชีพ)

(2.) คนต่างด้าวที่เข้ามาอยู่ในราชอาณาจักร โดยไม่ได้รับอนุญาตฯ แบ่งเป็น

- ชนกลุ่มน้อยบนพื้นที่สูง ได้แก่ ไทยใหญ่ กระเหรี่ยง แม้ว เป็นต้น (ทำงานได้ 27 อาชีพ)

- คนต่างด้าวหลบหนีเข้าเมืองที่ได้รับการผ่อนผันฯ ตามมติคณะรัฐมนตรี ได้แก่ คนต่างด้าวสัญชาติพม่า ลาว และกัมพูชา (ทำงานได้ 2 อาชีพ คือ กรรมกรและ

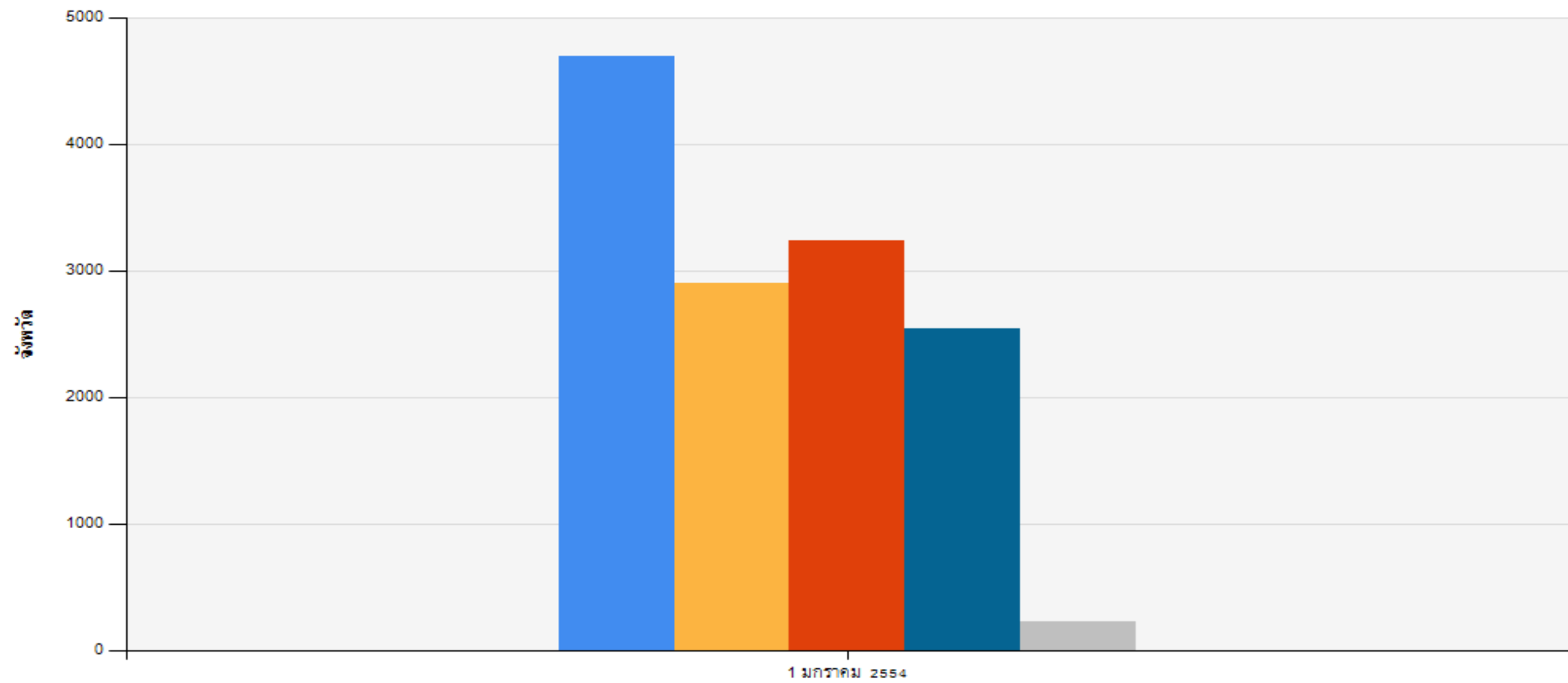
คนรับใช้ในบ้าน)

(3.) คนต่างด้าวที่เกิดในราชอาณาจักรแต่ไม่ได้รับสัญชาติไทย (ทำงานได้ 27 อาชีพ)

(4.) คนต่างด้าวโดยผลของการถูกถอนสัญชาติฯ (ทำงานได้ 27 อาชีพ)

# แผนภูมิ แสดงอัตราค่าจ้างขั้นต่ำจำแนกตามจังหวัด ปี พ.ศ. 2554

■ ภาคกลาง ■ ภาคเหนือ ■ ภาคตะวันออกเฉียงเหนือ ■ ภาคใต้ ■ กรุงเทพมหานคร



## บทที่ 3

### แหล่งงานในกรุงเทพมหานครและปริมณฑล

แหล่งงานหมายถึงพื้นที่ที่เป็นที่รวมของสถานประกอบการทุกประเภทที่มีการจ้างงาน ดังนั้น การที่จะพิจารณาว่าพื้นที่ใดเป็นแหล่งงานที่มีความสำคัญของกรุงเทพมหานครและปริมณฑล โดยพิจารณาจาก จำนวนของสถานประกอบการที่กระจุกตัวอยู่ในพื้นที่นั้น และจำนวนแรงงานที่ทำงานในสถานประกอบการ ซึ่งการที่จำนวนแรงงานจะมากหรือน้อยในพื้นที่ที่เป็นแหล่งงานยังขึ้นกับประเภทและขนาดของสถานประกอบการด้วย เพื่อให้เกิดความเข้าใจเรื่องแหล่งงานในกรุงเทพมหานครและปริมณฑล จะพิจารณาการกระจายตัวของสถานประกอบการและแรงงาน ประเภทของสถานประกอบการ และขนาดของสถานประกอบการที่ ดำเนินกิจกรรมทางเศรษฐกิจในกรุงเทพมหานคร ปริมณฑล และภาคมหานคร โดยใช้ข้อมูลสถิติกรมสวัสดิการ และคุ้มครองแรงงานกระทรวงแรงงาน

#### 3.1 ภาพรวมของแหล่งงานระดับภาคมหานคร

พบว่า ในปี พ.ศ. 2554 ทั่วประเทศมีจำนวนสถานประกอบการทั้งหมด 385,029 แห่ง ลดลง จากปี พ.ศ. 2553 จำนวน 9,204 แห่ง โดยมีสถานประกอบการที่อยู่ในภาคมหานครประมาณร้อยละ 50 อยู่ในกรุงเทพมหานครประมาณร้อยละ 40 และประมาณร้อยละ 10 กระจายอยู่ตามจังหวัดในปริมณฑล ส่วนการจ้างงาน ในสถานประกอบการทั่วประเทศในปี พ.ศ. 2553 มีจำนวน 8,351,379 คน ลดลงเหลือ 8,110,579 คน ในปี พ.ศ. 2554 โดยมีการจ้างงานในภาคมหานครประมาณร้อยละ 55 มีการจ้างงานในกรุงเทพมหานครประมาณ ร้อยละ 30 และมีการจ้างงานกระจายอยู่ตามจังหวัดในปริมณฑลประมาณร้อยละ 20

#### 3.2. การกระจายตัวของสถานประกอบการและการจ้างงานในภาคมหานคร

พิจารณาการกระจายตัวของสถานประกอบการในภาคมหานคร ตามตารางที่ 6 ประกอบแผนภูมิที่ 13 และ 14 พบว่ากรุงเทพมหานครเป็นแหล่งงานที่สำคัญที่สุด โดยมีจำนวนสถานประกอบการ ตั้งอยู่ร้อยละ 79.53 โดยที่เหลืออีกร้อยละ 20.47 กระจายอยู่ในนครปฐม ร้อยละ 3.03 นนทบุรี ร้อยละ 6.40 ปทุมธานี ร้อยละ 3.11 สมุทรปราการ ร้อยละ 4.89 และสมุทรสาคร ร้อยละ 3.04 ในส่วนของการจ้างงานเป็น การจ้างงานในกรุงเทพมหานครร้อยละ 59.45 นครปฐม ร้อยละ 4.40 นนทบุรี ร้อยละ 5.17 ปทุมธานี ร้อยละ 7.97 สมุทรปราการ ร้อยละ 15.06 และสมุทรสาคร ร้อยละ 7.95

ตาราง การกระจายตัวของสถานประกอบการและการจ้างงานในกรุงเทพมหานครและปริมณฑลปี พ.ศ. 2554

จังหวัด	สถานประกอบการ (แห่ง)		ลูกจ้าง (คน)	
	จำนวน	ร้อยละ	จำนวน	ร้อยละ
ภาคมหานคร	186,374	100.00	4,385,549	100.00
กรุงเทพมหานคร	148,220	79.53	2,607,273	59.45
นครปฐม	5,652	3.03	192,788	4.40
นนทบุรี	11,926	6.40	226,607	5.17
ปทุมธานี	5,797	3.11	349,640	7.97
สมุทรปราการ	9,117	4.89	660,554	15.06
สมุทรสาคร	5,662	3.04	348,687	7.95

แหล่งข้อมูล : สำนักพัฒนามาตรฐานแรงงาน กรมสวัสดิการและคุ้มครองแรงงาน

### 3.3. จำนวนสถานประกอบการ จำแนกตามขนาดสถานประกอบการ ในภาคมหานคร

พิจารณาการกระจายตัวของสถานประกอบการที่ตั้งอยู่ในภาคมหานคร ตามเกณฑ์การแบ่งจำนวนลูกจ้างของกระทรวงแรงงาน ปี พ.ศ. 2554 พบว่าประมาณร้อยละ 94 ของจำนวนสถานประกอบการทั้งหมดที่ตั้งอยู่ในภาคมหานคร โดยภาพรวมเป็นสถานประกอบการที่มีขนาดการจ้างงานต่ำกว่า 50 คน ทั้งนี้การกระจายตัวของจำนวนสถานประกอบการที่ตั้งอยู่ในแต่ละจังหวัดของภาคมหานครมีดังนี้

- กรุงเทพมหานคร นครปฐม นนทบุรี มีจำนวนสถานประกอบการขนาด 1-4 คน มากที่สุด รองลงมาเป็นสถานประกอบการขนาด 5-9 คน 10-19 คน และ 20-49 คน ตามลำดับ โดยแต่ละจังหวัดมีจำนวนสถานประกอบการที่มีขนาดต่ำกว่า 50 คน ร้อยละ 95.66 ร้อยละ 88.85 และร้อยละ 95.51 ตามลำดับ

- ปทุมธานี มีจำนวนสถานประกอบการขนาด 1- 4 คน มากที่สุด รองลงมาเป็นสถานประกอบการขนาด 20-49 คน 5-9 คน และ 10-19 คน ตามลำดับ โดยมีจำนวนสถานประกอบการที่มีขนาดต่ำกว่า 50 คน ร้อยละ 83.77

- สมุทรปราการ มีจำนวนสถานประกอบการขนาด 20-49 คน มากที่สุด รองลงมาเป็นสถานประกอบการขนาด 1-4 คน 10-19 คน และ 5-9 คน ตามลำดับ โดยมีจำนวนสถานประกอบการที่มีขนาดต่ำกว่า 50 คน ร้อยละ 76.00

- สมุทรสาคร มีจำนวนสถานประกอบการขนาด 1-4 คน มากที่สุด รองลงมาเป็นสถานประกอบการขนาด 20-49 คน 10-19 คน และ 5-9 คน ตามลำดับ โดยมีจำนวนสถานประกอบการที่มีขนาดต่ำกว่า 50 คน ร้อยละ 79.71

ตาราง จำนวนสถานประกอบกิจการ จำแนกตามขนาดสถานประกอบกิจการ ในแต่ละจังหวัดของภาคมหานคร ปี พ.ศ. 2554

ขนาด	ภาคมหานคร		กรุงเทพมหานคร		นครปฐม		นนทบุรี		ปทุมธานี		สมุทรปราการ		สมุทรสาคร	
	จำนวน (แห่ง)	ร้อยละ	จำนวน (แห่ง)	ร้อยละ	จำนวน (แห่ง)	ร้อยละ	จำนวน (แห่ง)	ร้อยละ	จำนวน (แห่ง)	ร้อยละ	จำนวน (แห่ง)	ร้อยละ	จำนวน (แห่ง)	ร้อยละ
1 - 4	76,568	41.08	63,564	42.88	1,952	34.54	6,502	54.52	1,542	26.60	1,675	18.37	1,333	23.54
5 - 9	45,832	24.59	38,763	26.15	1,270	22.47	2,258	18.93	1,187	20.48	1,369	15.02	985	17.40
10 - 19	28,465	15.27	22,640	15.27	911	16.12	1,412	11.84	842	14.52	1,620	17.77	1,040	18.37
20 - 49	23,634	12.68	16,821	11.35	889	15.73	1,219	10.22	1,285	22.17	2,265	24.84	1,155	20.40
50 - 99	5,016	2.69	2,899	1.96	241	4.26	249	2.09	331	5.71	831	9.11	465	8.21
100 - 299	4,656	2.50	2,486	1.68	274	4.85	194	1.63	381	6.57	875	9.60	446	7.88
300 - 499	1,112	0.60	545	0.37	59	1.04	45	0.38	107	1.85	247	2.71	109	1.93
500 - 999	725	0.39	338	0.23	43	0.76	30	0.25	73	1.26	156	1.71	85	1.50
มากกว่า 1,000	366	0.20	164	0.11	13	0.23	17	0.14	49	0.85	79	0.87	44	0.78
รวม	186,374	100.00	148,220	100.00	5,652	100.00	11,926	100.00	5,797	100.00	9,117	100.00	5,662	100.00

แหล่งข้อมูล : สำนักพัฒนามาตรฐานแรงงาน กรมสวัสดิการและคุ้มครองแรงงาน

### 3.4 การกระจายตัวการจ้างงาน จำแนกตามขนาดสถานประกอบการ ในภาคมหานคร

พิจารณาการกระจายตัวของการจ้างงานในภาคมหานคร ตามเกณฑ์การแบ่งจำนวนลูกจ้างของกระทรวงแรงงาน ปี พ.ศ. 2554 พบว่า ประมาณร้อยละ 65 ของจำนวนการจ้างงานทั้งหมดในภาคมหานคร เป็นการจ้างงานในสถานประกอบการกิจการขนาดมากกว่า 50 คน ทั้งนี้การกระจายตัวของการจ้างในแต่ละจังหวัดของภาคมหานครมีดังนี้

- **กรุงเทพมหานคร** มีการจ้างงานในสถานประกอบการกิจการขนาดต่ำกว่า 50 คน และขนาดมากกว่า 50 คน มีจำนวนใกล้เคียงกันคือ ประมาณร้อยละ 48 และร้อยละ 52 ตามลำดับ โดยมีการจ้างงานมากที่สุดในสถานประกอบการกิจการขนาด 20-49 คน มีจำนวนร้อยละ 19.77 รองลงมาเป็นการจ้างงานในสถานประกอบการกิจการขนาด 100-299 คน มากกว่า 1,000 คน และ 10-19 คน มีจำนวนร้อยละ 15.54 ร้อยละ 12.79 และร้อยละ 11.78 ตามลำดับ

- **นครปฐม** มีการจ้างงานในสถานประกอบการกิจการขนาดต่ำกว่า 50 คน ประมาณร้อยละ 30 โดยมีการจ้างงานมากที่สุดในสถานประกอบการกิจการขนาด 100-299 คน มีจำนวนร้อยละ 23.62 รองลงมาเป็นการจ้างงานในสถานประกอบการกิจการขนาด 500-999 คน 20-49 คน และ 300-499 คน มีจำนวนร้อยละ 16.12 ร้อยละ 14.47 และร้อยละ 11.91 ตามลำดับ

- **นนทบุรี** มีการจ้างงานในสถานประกอบการกิจการขนาดต่ำกว่า 50 คน ประมาณร้อยละ 40 โดยมีการจ้างงานมากที่สุดในสถานประกอบการกิจการขนาดมากกว่า 1,000 คน มีจำนวนร้อยละ 22.04 รองลงมาเป็นการจ้างงานในสถานประกอบการกิจการขนาด 20-49 คน 100-299 คน และ 500- 999 คน มีจำนวนร้อยละ 17.36 ร้อยละ 14.67 และร้อยละ 9.49 ตามลำดับ

- **ปทุมธานี** มีจำนวนการจ้างในสถานประกอบการกิจการขนาดต่ำกว่า 50 คน ประมาณร้อยละ 20 โดยมีการจ้างงานมากที่สุดในสถานประกอบการกิจการขนาดมากกว่า 1,000 คน มีจำนวนร้อยละ 30.11 รองลงมาเป็นสถานประกอบการกิจการขนาด 100 - 299 คน 500 - 999 คน และ 20-49 คน มีจำนวนร้อยละ 18.44 ร้อยละ 14.62 และร้อยละ 11.81 ตามลำดับ

- **สมุทรปราการ และสมุทรสาคร** มีจำนวนการจ้างในสถานประกอบการกิจการขนาดมากกว่า 50 คน ประมาณร้อยละ 80 ของจำนวนการจ้างในแต่ละจังหวัด โดยมีการจ้างงานมากที่สุดในสถานประกอบการกิจการขนาดมากกว่า 1,000 คน ประมาณร้อยละ 22 รองลงมาเป็นสถานประกอบการกิจการขนาด 100 - 299 คน 500 - 999 คน และ 300 - 499 คน มีจำนวนประมาณร้อยละ 22 ร้อยละ 16 และร้อยละ 12 ตามลำดับ

ตาราง จำนวนลูกจ้าง จำแนกตามขนาดสถานประกอบการ ในแต่ละจังหวัดของภาคมหานคร ปี พ.ศ. 2554

ขนาด	ภาคมหานคร		กรุงเทพมหานคร		นครปฐม		นนทบุรี		ปทุมธานี		สมุทรปราการ		สมุทรสาคร	
	จำนวน (คน)	ร้อยละ	จำนวน (คน)	ร้อยละ	จำนวน (คน)	ร้อยละ	จำนวน (คน)	ร้อยละ	จำนวน (คน)	ร้อยละ	จำนวน (คน)	ร้อยละ	จำนวน (คน)	ร้อยละ
1 - 4	179,207	4.09	149,747	5.74	4,772	2.48	13,394	5.91	3,986	1.14	4,097	0.62	3,211	0.92
5 - 9	310,808	7.09	262,027	10.05	8,808	4.57	15,120	6.67	8,023	2.29	9,291	1.41	7,539	2.16
10 - 19	387,968	8.85	307,227	11.78	12,662	6.57	19,235	8.49	11,626	3.33	22,668	3.43	14,550	4.17
20 - 49	732,991	16.71	515,360	19.77	27,887	14.47	39,328	17.36	41,299	11.81	72,503	10.98	36,614	10.50
50 - 99	355,656	8.11	204,819	7.86	17,188	8.92	18,055	7.97	24,653	7.05	58,212	8.81	32,729	9.39
100 - 299	770,155	17.56	405,185	15.54	45,532	23.62	33,232	14.67	64,478	18.44	146,831	22.23	74,897	21.48
300 - 499	415,954	9.48	202,231	7.76	22,961	11.91	16,790	7.41	39,173	11.20	93,760	14.19	41,039	11.77
500 - 999	493,552	11.25	227,315	8.72	31,069	16.12	21,514	9.49	51,108	14.62	105,721	16.00	56,825	16.30
มากกว่า 1,000	739,258	16.86	333,362	12.79	21,909	11.36	49,939	22.04	105,294	30.11	147,471	22.33	81,283	23.31
รวม	4,385,549	100.00	2,607,273	100.00	192,788	100.00	226,607	100.00	349,640	100.00	660,554	100.00	348,687	100.00

แหล่งข้อมูล : สำนักพัฒนามาตรฐานแรงงาน กรมสวัสดิการและคุ้มครองแรงงาน

### 3.5 การกระจายตัวของสถานประกอบกิจการและการจ้างงาน จำแนกตามอุตสาหกรรม

จากข้อมูลจำนวนสถานประกอบกิจการและการจ้างงาน จำแนกตามอุตสาหกรรม ปี พ.ศ. 2554 มีการกระจายตัวดังนี้

#### 3.5.1 จำนวนสถานประกอบกิจการ จำแนกตามอุตสาหกรรม

**ทั่วประเทศ** มีจำนวนสถานประกอบกิจการที่ดำเนินการด้านการขายส่ง ขายปลีก การซ่อมแซมยานยนต์ จักรยานยนต์ของใช้ส่วนบุคคลและของใช้ครัวเรือน ร้อยละ 41.83 ด้านการผลิตร้อยละ 23.02 และด้านบริการด้านอสังหาริมทรัพย์ การให้เช่าและบริการทางธุรกิจ ร้อยละ 8.72

**ภาคมหานคร** มีจำนวนสถานประกอบกิจการที่ดำเนินการด้านการขายส่ง ขายปลีก การซ่อมแซมยานยนต์ จักรยานยนต์ ของใช้ส่วนบุคคลและของใช้ครัวเรือน ร้อยละ 37.45 ด้านการผลิต ร้อยละ 28.14 และด้านบริการด้านอสังหาริมทรัพย์ การให้เช่าและบริการทางธุรกิจ ร้อยละ 12.41

**ปริมณฑล** มีจำนวนของสถานประกอบกิจการที่ดำเนินการด้านการผลิต ร้อยละ 41.24 ด้านการขายส่ง ขายปลีก การซ่อมแซมยานยนต์ จักรยานยนต์ของใช้ส่วนบุคคลและของใช้ครัวเรือน ร้อยละ 29.59 และด้านบริการด้านอสังหาริมทรัพย์ การให้เช่าและบริการทางธุรกิจ ร้อยละ 9.34

**กรุงเทพมหานคร** มีจำนวนสถานประกอบกิจการที่ดำเนินการด้านการขายส่ง ขายปลีก การซ่อมแซมยานยนต์ จักรยานยนต์ ของใช้ส่วนบุคคลและของใช้ครัวเรือน ร้อยละ 39.47 ด้านการผลิตร้อยละ 24.76 และด้านบริการด้านอสังหาริมทรัพย์ การให้เช่าและบริการทางธุรกิจ ร้อยละ 13.20

#### 3.5.2 จำนวนการจ้างงาน จำแนกตามอุตสาหกรรม

**ทั่วประเทศ** มีจำนวนการจ้างงานในสถานประกอบกิจการที่ดำเนินการด้านการผลิตร้อยละ 49.28 ด้านการขายส่ง ขายปลีก การซ่อมแซมยานยนต์ จักรยานยนต์ของใช้ส่วนบุคคลและของใช้ครัวเรือน ร้อยละ 18.05 และด้านบริการด้านอสังหาริมทรัพย์ การให้เช่าและบริการทางธุรกิจ ร้อยละ 8.17

**ภาคมหานคร** มีจำนวนการจ้างงานในสถานประกอบกิจการที่ดำเนินการด้านการผลิต ร้อยละ 47.32 ด้านการขายส่ง ขายปลีก การซ่อมแซมยานยนต์ จักรยานยนต์ของใช้ส่วนบุคคลและของใช้ครัวเรือน ร้อยละ 18.75 และด้านบริการด้านอสังหาริมทรัพย์ การให้เช่าและบริการทางธุรกิจ ร้อยละ 10.20

**ปริมณฑล** มีจำนวนการจ้างงานในสถานประกอบกิจการที่ดำเนินการด้านการผลิตร้อยละ 72.74 ด้านการขายส่ง ขายปลีก การซ่อมแซมยานยนต์ จักรยานยนต์ของใช้ส่วนบุคคลและของใช้ครัวเรือน ร้อยละ 9.11 และด้านบริการด้านอสังหาริมทรัพย์ การให้เช่าและบริการทางธุรกิจ ร้อยละ 5.78

**กรุงเทพมหานคร** มีจำนวนการจ้างงานในสถานประกอบกิจการที่ดำเนินการด้านการผลิตร้อยละ 29.99 ด้านการขายส่ง ขายปลีก การซ่อมแซมยานยนต์ จักรยานยนต์ของใช้ส่วนบุคคลและของใช้ครัวเรือน ร้อยละ 25.33 และด้านบริการด้านอสังหาริมทรัพย์ การให้เช่าและบริการทางธุรกิจ ร้อยละ 13.22



ตาราง จำนวนสถานประกอบกิจการและลูกจ้าง จำแนกตามอุตสาหกรรมทั่วประเทศ ภาคมหานคร ปริมณฑล และกรุงเทพมหานคร ปี พ.ศ. 2554

อุตสาหกรรม	ทั่วประเทศ		ภาคมหานคร		ปริมณฑล		กรุงเทพมหานคร	
	สถานประกอบกิจการ (แห่ง)	ลูกจ้าง (คน)	สถานประกอบกิจการ (แห่ง)	ลูกจ้าง (คน)	สถานประกอบกิจการ (แห่ง)	ลูกจ้าง (คน)	สถานประกอบกิจการ (แห่ง)	ลูกจ้าง (คน)
เกษตรกรรม การล่าสัตว์ และการป่าไม้	4,228	61,779	410	7,191	169	3,719	241	3,472
การประมง	657	8,423	78	1,072	55	904	23	168
การทำเหมืองแร่และเหมืองหิน	1,682	46,555	336	9,524	83	2,134	253	7,390
การผลิต	88,642	3,996,895	52,440	2,075,265	15,735	1,293,439	36,705	781,826
การไฟฟ้า ก๊าซและการประปา	2,328	100,428	748	58,512	234	35,360	514	23,152
การก่อสร้าง	14,690	362,961	6,615	182,440	1,760	44,590	4,855	137,850
การขายส่ง การขายปลีก การซ่อมแซมยานยนต์	161,067	1,464,244	69,788	822,377	11,290	162,070	58,498	660,307
จักรยานยนต์ ของใช้ส่วนบุคคลและของใช้ในครัวเรือน								
โรงแรมและภัตตาคาร	25,619	427,099	9,397	168,900	1,235	17,744	8,162	151,156
การขนส่ง สถานที่เก็บสินค้าและการคมนาคม	15,816	406,168	8,534	259,363	1,381	56,772	7,153	202,591
ตัวกลางทางการเงิน	13,423	239,984	3,685	153,177	724	9,251	2,961	143,926
บริการด้านอสังหาริมทรัพย์ การให้เช่าและบริการทางธุรกิจ	33,568	662,481	23,124	447,535	3,564	102,846	19,560	344,689
การศึกษา	3,083	36,295	1,370	16,366	193	3,776	1,177	12,590
การบริการด้านสุขภาพ และงานสังคมสงเคราะห์	5,265	114,923	2,261	71,778	492	14,663	1,769	57,115
การให้บริการชุมชน สังคม และบริการส่วนบุคคลอื่น ๆ	14,418	176,711	7,388	109,641	1,181	30,643	6,207	78,998
ลูกจ้างในครัวเรือนส่วนบุคคล	543	5,633	200	2,408	58	365	142	2,043
<b>รวม</b>	<b>385,029</b>	<b>8,110,579</b>	<b>186,374</b>	<b>4,385,549</b>	<b>38,154</b>	<b>1,778,276</b>	<b>148,220</b>	<b>2,607,273</b>

แหล่งข้อมูล : สำนักพัฒนามาตรฐานแรงงาน กรมสวัสดิการและคุ้มครองแรงงาน

ตาราง ร้อยละของจำนวนสถานประกอบกิจการและลูกจ้าง จำแนกตามอุตสาหกรรมทั่วประเทศ ภาคมหานคร ปริมณฑล และกรุงเทพมหานคร ปี พ.ศ. 2554

อุตสาหกรรม	ทั่วประเทศ		ภาคมหานคร		ปริมณฑล		กรุงเทพมหานคร	
	สถานประกอบกิจการ	ลูกจ้าง	สถานประกอบกิจการ	ลูกจ้าง	สถานประกอบกิจการ	ลูกจ้าง	สถานประกอบกิจการ	ลูกจ้าง
เกษตรกรรม การล่าสัตว์ และการป่าไม้	1.10	0.76	0.22	0.16	0.44	0.21	0.16	0.13
การประมง	0.17	0.10	0.04	0.02	0.14	0.05	0.02	0.01
การทำเหมืองแร่และเหมืองหิน	0.44	0.57	0.18	0.22	0.22	0.12	0.17	0.28
การผลิต	23.02	49.28	28.14	47.32	41.24	72.74	24.76	29.99
การไฟฟ้า ก๊าซและการประปา	0.60	1.24	0.40	1.33	0.61	1.99	0.35	0.89
การก่อสร้าง	3.82	4.48	3.55	4.16	4.61	2.51	3.28	5.29
การขายส่ง การขายปลีก การซ่อมแซมยานยนต์	41.83	18.05	37.45	18.75	29.59	9.11	39.47	25.33
จักรยานยนต์ ของใช้ส่วนบุคคลและของใช้ครัวเรือน								
โรงแรมและภัตตาคาร	6.65	5.27	5.04	3.85	3.24	1.00	5.51	5.80
การขนส่ง สถานที่เก็บสินค้าและการคมนาคม	4.11	5.01	4.58	5.91	3.62	3.19	4.83	7.77
ตัวกลางทางการเงิน	3.49	2.96	1.98	3.49	1.90	0.52	2.00	5.52
บริการด้านอสังหาริมทรัพย์ การให้เช่าและบริการทางธุรกิจ	8.72	8.17	12.41	10.20	9.34	5.78	13.20	13.22
การศึกษา	0.80	0.45	0.74	0.37	0.51	0.21	0.79	0.48
การบริการด้านสุขภาพ และงานสังคมสงเคราะห์	1.37	1.42	1.21	1.64	1.29	0.82	1.19	2.19
การให้บริการชุมชน สังคม และบริการส่วนบุคคลอื่น ๆ	3.74	2.18	3.96	2.50	3.10	1.72	4.19	3.03
ลูกจ้างในครัวเรือนส่วนบุคคล	0.14	0.07	0.11	0.05	0.15	0.02	0.10	0.08
รวม	100.00	100.00	100.00	100.00	100.00	100.00	100.00	100.00

แหล่งข้อมูล : สำนักพัฒนามาตรฐานแรงงาน กรมสวัสดิการและคุ้มครองแรงงาน

### 3.6 แหล่งงานระดับกลุ่มเขต

**3.6.1 การกระจายตัวของสถานประกอบกิจการ** พบว่า กลุ่มกรุงเทพใต้มีจำนวนสถานประกอบกิจการตั้งอยู่ในพื้นที่มากที่สุด คิดเป็นร้อยละ 31.20 ของจำนวนสถานประกอบกิจการที่ตั้งอยู่ในกรุงเทพมหานคร และในกลุ่มเขตนี้มีจำนวนสถานประกอบกิจการเกือบทุกขนาดตั้งอยู่มากที่สุด กลุ่มเขตที่มีจำนวนสถานประกอบกิจการรองลงมาคือกลุ่มกรุงเทพกลาง และกลุ่มกรุงธนใต้มีจำนวนร้อยละ 23.89 และร้อยละ 13.87 ตามลำดับ ซึ่งเมื่อพิจารณาในภาพรวม 3 กลุ่มเขตข้างต้นพบว่า มีจำนวนสถานประกอบกิจการรวมกันคิดเป็นร้อยละ 68.97 ขนาดของสถานประกอบกิจการที่มีจำนวนรวมกันมากที่สุดคือ ขนาด 1- 4 คน มีจำนวนร้อยละ 29.54 รองลงมาเป็นสถานประกอบกิจการขนาด 5- 9 คน 10 -19 คน และ 20-49 คน มีจำนวนร้อยละ 18.26 ร้อยละ 10.50 และร้อยละ 7.90 ตามลำดับ ส่วนสถานประกอบขนาดมากกว่า 50 คนขึ้นไป มีจำนวนร้อยละ 2.86 เท่านั้น สำหรับกลุ่มเขตอื่นอีก 3 กลุ่มเขตคือกรุงธนเหนือ กลุ่มกรุงเทพตะวันออก และกลุ่มกรุงเทพเหนือ มีสถานประกอบกิจการตั้งอยู่ในกลุ่มเขตเหล่านี้รวมกันร้อยละ 31.03 ส่วนใหญ่เป็นสถานประกอบกิจการ ขนาดไม่เกิน 50 คน มีจำนวนรวมกันร้อยละ 29.56 โดยเป็นสถานประกอบกิจการขนาด 1-4 คน มีจำนวนร้อยละ 13.44 ขนาด 5-9 คน มีจำนวนร้อยละ 7.89 ขนาด 10-19 คน มีจำนวนร้อยละ 4.78 ขนาด 20-49 คน มีจำนวนร้อยละ 3.45 ส่วนขนาดตั้งแต่ 50 คนขึ้นไป มีจำนวนรวมกันร้อยละ 1.38 รายละเอียดปรากฏตามตาราง

**3.6.2 การกระจายตัวของการจ้างงาน** พบว่า กลุ่มกรุงเทพใต้มีจำนวนการจ้างงานในพื้นที่มากที่สุด คิดเป็นร้อยละ 35.06 ของจำนวนการจ้างงานในกรุงเทพมหานคร รองลงมาอยู่ในกลุ่มกรุงเทพกลาง และกลุ่มกรุงธนใต้ มีจำนวน ร้อยละ 19.28 และร้อยละ 12.90 ตามลำดับ ซึ่งเมื่อพิจารณาในภาพรวม 3 กลุ่มเขตดังกล่าวพบว่า มีจำนวนลูกจ้างรวมกันร้อยละ 67.24 โดยมีจำนวนการจ้างงานมากที่สุดในสถานประกอบกิจการขนาด 20-49 คน มีจำนวนร้อยละ 13.79 มีจำนวนการจ้างงานรองลงมาในสถานประกอบกิจการขนาด 100-299 คน 10 -19 คน และ มากกว่า 1,000 คน มีจำนวนร้อยละ 10.38 ร้อยละ 8.15 และร้อยละ 7.77 สำหรับกลุ่มเขตอื่นอีก 3 กลุ่มเขตคือกลุ่มกรุงเทพเหนือ กลุ่มกรุงเทพตะวันออก และกรุงธนเหนือ มีจำนวนลูกจ้างในกลุ่มเขตเหล่านี้ร้อยละ 32.76 โดยมีจำนวนลูกจ้างมากที่สุดในสถานประกอบกิจการ ขนาด 20-49 คน มีจำนวนรวมกันร้อยละ 5.97 รองลงมาอยู่ในเป็นสถานประกอบกิจการขนาด 100-299 คน และมากกว่า 1,000 คน มีจำนวนร้อยละ 5.16 และร้อยละ 5.02 ตามลำดับ รายละเอียดปรากฏตามตาราง

ตาราง จำนวนสถานประกอบกิจการในแต่ละกลุ่มเขตของกรุงเทพมหานคร จำแนกตามขนาดสถานประกอบกิจการ ปี พ.ศ. 2554

พื้นที่/เขต	จำนวนสถานประกอบกิจการ (แห่ง)																			
	รวม	ร้อยละ	1 - 4 คน	ร้อยละ	5 - 9 คน	ร้อยละ	10 - 19 คน	ร้อยละ	20 - 49 คน	ร้อยละ	50 - 99 คน	ร้อยละ	100 - 299 คน	ร้อยละ	300 - 499 คน	ร้อยละ	500 - 999 คน	ร้อยละ	> = 1,000 คน	ร้อยละ
กรุงเทพมหานคร	148,220	100.00	63,564	42.88	38,763	26.15	22,640	15.27	16,821	11.35	2,899	1.96	2,486	1.68	545	0.37	338	0.23	164	0.11
กลุ่มกรุงเทพมหานคร	35,413	23.89	16,485	11.12	8,913	6.01	5,476	3.69	3,411	2.30	517	0.35	427	0.29	91	0.06	58	0.04	35	0.02
พระนคร	2,996	2.02	1,728	1.17	690	0.47	310	0.21	202	0.14	31	0.02	25	0.02	6	0.00	2	0.00	2	0.00
ดุสิต	1,025	0.69	463	0.31	251	0.17	156	0.11	90	0.06	23	0.02	30	0.02	7	0.00	4	0.00	1	0.00
ป้อมปราบศัตรูพ่าย	2,880	1.94	1,478	1.00	801	0.54	341	0.23	205	0.14	26	0.02	22	0.01	2	0.00	3	0.00	2	0.00
สัมพันธวงศ์	4,271	2.88	2,552	1.72	1,139	0.77	345	0.23	201	0.14	19	0.01	14	0.01	-	-	1	0.00	-	-
ดินแดง	3,616	2.44	1,388	0.94	962	0.65	826	0.56	321	0.22	57	0.04	43	0.03	8	0.01	8	0.01	3	0.00
ห้วยขวาง	6,874	4.64	2,482	1.67	1,730	1.17	1,393	0.94	892	0.60	182	0.12	134	0.09	32	0.02	20	0.01	9	0.01
พญาไท	3,919	2.64	1,677	1.13	950	0.64	679	0.46	467	0.32	57	0.04	55	0.04	14	0.01	8	0.01	12	0.01
ราชเทวี	6,391	4.31	3,296	2.22	1,476	1.00	874	0.59	605	0.41	54	0.04	62	0.04	11	0.01	8	0.01	5	0.00
วังทองหลาง	3,441	2.32	1,421	0.96	914	0.62	552	0.37	428	0.29	68	0.05	42	0.03	11	0.01	4	0.00	1	0.00
กลุ่มกรุงเทพใต้	46,248	31.20	18,588	12.54	12,490	8.43	6,978	4.71	5,886	3.97	1,024	0.69	890	0.60	198	0.13	137	0.09	57	0.04
ปทุมวัน	7,146	4.82	3,852	2.60	1,835	1.24	539	0.36	591	0.40	146	0.10	117	0.08	32	0.02	30	0.02	4	0.00
บางรัก	7,579	5.11	3,035	2.05	2,228	1.50	1,029	0.69	887	0.60	185	0.12	144	0.10	36	0.02	23	0.02	12	0.01
สาทร	2,958	2.00	1,327	0.90	613	0.41	440	0.30	382	0.26	76	0.05	93	0.06	14	0.01	8	0.01	5	0.00
บางคอแหลม	4,441	3.00	1,902	1.28	1,430	0.96	609	0.41	395	0.27	38	0.03	46	0.03	10	0.01	9	0.01	2	0.00
ยานนาวา	2,755	1.86	899	0.61	717	0.48	472	0.32	475	0.32	73	0.05	85	0.06	20	0.01	9	0.01	5	0.00
คลองเตย	7,064	4.77	2,399	1.62	1,897	1.28	1,493	1.01	952	0.64	150	0.10	114	0.08	25	0.02	20	0.01	14	0.01
วัฒนา	3,382	2.28	1,031	0.70	851	0.57	713	0.48	573	0.39	104	0.07	84	0.06	13	0.01	10	0.01	3	0.00
พระโขนง	1,916	1.29	917	0.62	479	0.32	227	0.15	209	0.14	36	0.02	29	0.02	6	0.00	10	0.01	3	0.00
สวนหลวง	2,980	2.01	959	0.65	862	0.58	565	0.38	460	0.31	71	0.05	43	0.03	12	0.01	5	0.00	3	0.00
บางนา	3,024	2.04	1,068	0.72	863	0.58	423	0.29	508	0.34	74	0.05	62	0.04	15	0.01	6	0.00	5	0.00
ประเวศ	3,003	2.03	1,199	0.81	715	0.48	468	0.32	454	0.31	71	0.05	73	0.05	15	0.01	7	0.00	1	0.00

ตาราง จำนวนสถานประกอบกิจการในแต่ละกลุ่มเขตของกรุงเทพมหานคร จำแนกตามขนาดสถานประกอบกิจการ ปี พ.ศ. 2554 (ต่อ)

พื้นที่/เขต	จำนวนสถานประกอบกิจการ (แห่ง)																			
	รวม	ร้อยละ	1 - 4 คน	ร้อยละ	5 - 9 คน	ร้อยละ	10 - 19 คน	ร้อย ละ	20 - 49 คน	ร้อยละ	50 - 99 คน	ร้อยละ	100 - 299 คน	ร้อยละ	300 - 499 คน	ร้อยละ	500 - 999 คน	ร้อยละ	> = 1,000 คน	ร้อยละ
กลุ่มกรุงเทพเหนือ	14,239	9.61	6,100	4.12	3,502	2.36	2,197	1.48	1,607	1.08	416	0.28	294	0.20	69	0.05	35	0.02	19	0.01
จตุจักร	3,536	2.39	1,222	0.82	869	0.59	606	0.41	474	0.32	176	0.12	133	0.09	27	0.02	21	0.01	8	0.01
บางซื่อ	2,041	1.38	959	0.65	537	0.36	276	0.19	191	0.13	34	0.02	30	0.02	9	0.01	2	0.00	3	0.00
ลาดพร้าว	3,019	2.04	1,679	1.13	696	0.47	358	0.24	230	0.16	32	0.02	17	0.01	4	0.00	3	0.00	-	-
หลักสี่	2,405	1.62	1,143	0.77	542	0.37	327	0.22	253	0.17	66	0.04	48	0.03	15	0.01	4	0.00	7	0.00
ดอนเมือง	1,089	0.73	348	0.23	289	0.19	240	0.16	143	0.10	28	0.02	30	0.02	8	0.01	3	0.00	-	-
สายไหม	707	0.48	253	0.17	202	0.14	122	0.08	99	0.07	20	0.01	9	0.01	1	0.00	1	0.00	-	-
บางเขน	1,442	0.97	496	0.33	367	0.25	268	0.18	217	0.15	60	0.04	27	0.02	5	0.00	1	0.00	1	0.00
กลุ่มกรุงเทพตะวันออก	15,305	10.33	7,390	4.99	3,529	2.38	1,935	1.31	1,581	1.07	339	0.23	372	0.25	84	0.06	46	0.03	29	0.02
บางกะปิ	6,147	4.15	3,347	2.26	1,341	0.90	701	0.47	556	0.38	79	0.05	90	0.06	12	0.01	10	0.01	11	0.01
สะพานสูง	928	0.63	332	0.22	259	0.17	170	0.11	120	0.08	28	0.02	13	0.01	5	0.00	1	0.00	-	-
ปทุมธานี	2,100	1.42	927	0.63	525	0.35	328	0.22	234	0.16	41	0.03	36	0.02	6	0.00	1	0.00	2	0.00
คันนายาว	2,007	1.35	1,168	0.79	423	0.29	166	0.11	158	0.11	36	0.02	42	0.03	8	0.01	4	0.00	2	0.00
ลาดกระบัง	1,446	0.98	533	0.36	312	0.21	200	0.13	173	0.12	71	0.05	99	0.07	30	0.02	17	0.01	11	0.01
มีนบุรี	1,516	1.02	636	0.43	362	0.24	208	0.14	188	0.13	46	0.03	56	0.04	10	0.01	9	0.01	1	0.00
หนองจอก	569	0.38	243	0.16	147	0.10	75	0.05	57	0.04	19	0.01	16	0.01	7	0.00	3	0.00	2	0.00
คลองสามวา	592	0.40	204	0.14	160	0.11	87	0.06	95	0.06	19	0.01	20	0.01	6	0.00	1	0.00	-	-

ตาราง จำนวนสถานประกอบกิจการในแต่ละกลุ่มเขตของกรุงเทพมหานคร จำแนกตามขนาดสถานประกอบกิจการ ปี พ.ศ. 2554 (ต่อ)

พื้นที่/เขต	จำนวนสถานประกอบกิจการ (แห่ง)																			
	รวม	ร้อยละ	1 - 4 คน	ร้อยละ	5 - 9 คน	ร้อยละ	10 - 19 คน	ร้อย ละ	20 - 49 คน	ร้อยละ	50 - 99 คน	ร้อยละ	100 - 299 คน	ร้อยละ	300 - 499 คน	ร้อยละ	500 - 999 คน	ร้อยละ	> = 1,000 คน	ร้อยละ
กลุ่มกรุงเทพมหานคร	16,451	11.10	6,430	4.34	4,663	3.15	2,947	1.99	1,927	1.30	258	0.17	164	0.11	33	0.02	22	0.01	7	0.00
ธนบุรี	1,902	1.28	725	0.49	473	0.32	409	0.28	245	0.17	30	0.02	15	0.01	2	0.00	3	0.00	-	-
คลองสาน	2,380	1.61	834	0.56	576	0.39	557	0.38	338	0.23	44	0.03	21	0.01	5	0.00	5	0.00	-	-
จอมทอง	3,965	2.68	1,506	1.02	1,342	0.91	586	0.40	420	0.28	63	0.04	38	0.03	7	0.00	3	0.00	-	-
บางกอกใหญ่	1,262	0.85	493	0.33	343	0.23	281	0.19	120	0.08	16	0.01	6	0.00	2	0.00	1	0.00	-	-
บางกอกน้อย	2,289	1.54	875	0.59	585	0.39	420	0.28	335	0.23	31	0.02	29	0.02	9	0.01	2	0.00	3	0.00
บางพลัด	2,140	1.44	854	0.58	599	0.40	354	0.24	258	0.17	30	0.02	34	0.02	5	0.00	3	0.00	3	0.00
ตลิ่งชัน	1,455	0.98	692	0.47	376	0.25	203	0.14	134	0.09	27	0.02	17	0.01	-	-	5	0.00	1	0.00
ทวีวัฒนา	1,058	0.71	451	0.30	369	0.25	137	0.09	77	0.05	17	0.01	4	0.00	3	0.00	-	-	-	-
กรุงเทพมหานคร	20,564	13.87	8,571	5.78	5,666	3.82	3,107	2.10	2,409	1.63	345	0.23	339	0.23	70	0.05	40	0.03	17	0.01
ภาษีเจริญ	2,613	1.76	1,256	0.85	735	0.50	348	0.23	201	0.14	31	0.02	32	0.02	7	0.00	3	0.00	-	-
บางแค	3,968	2.68	1,776	1.20	1,015	0.68	597	0.40	426	0.29	83	0.06	55	0.04	8	0.01	4	0.00	4	0.00
หนองแขม	2,534	1.71	1,124	0.76	607	0.41	387	0.26	299	0.20	57	0.04	40	0.03	11	0.01	7	0.00	2	0.00
บางขุนเทียน	2,357	1.59	563	0.38	631	0.43	446	0.30	489	0.33	71	0.05	106	0.07	29	0.02	17	0.01	5	0.00
บางบอน	3,501	2.36	1,259	0.85	1,189	0.80	541	0.36	399	0.27	48	0.03	52	0.04	7	0.00	3	0.00	3	0.00
ราษฎร์บูรณะ	3,854	2.60	1,808	1.22	1,048	0.71	519	0.35	405	0.27	25	0.02	38	0.03	5	0.00	3	0.00	3	0.00
ทุ่งครุ	1,737	1.17	785	0.53	441	0.30	269	0.18	190	0.13	30	0.02	16	0.01	3	0.00	3	0.00	-	-

แหล่งข้อมูล : สำนักพัฒนามาตรฐานแรงงาน กรมสวัสดิการและคุ้มครองแรงงาน

ตาราง จำนวนการจ้างงานในแต่ละกลุ่มเขตของกรุงเทพมหานคร จำแนกตามขนาดสถานประกอบการ ปี พ.ศ. 2554

พื้นที่/เขต	ลูกจ้าง (คน)																			
	รวม	ร้อยละ	1 - 4 คน	ร้อยละ	5 - 9 คน	ร้อยละ	10 - 19 คน	ร้อยละ	20 - 49 คน	ร้อยละ	50 - 99 คน	ร้อยละ	100 - 299 คน	ร้อยละ	300 - 499 คน	ร้อยละ	500 - 999 คน	ร้อยละ	> = 1,000 คน	ร้อยละ
กรุงเทพมหานคร	2,607,273	100.00	149,747	5.74	262,027	10.05	307,227	11.78	515,360	19.77	204,819	7.86	405,185	15.54	202,231	7.76	227,315	8.72	333,362	12.79
กลุ่มกรุงเทพมหานคร	502,648	19.28	38,354	1.47	59,774	2.29	73,443	2.82	104,561	4.01	37,520	1.44	69,158	2.65	34,366	1.32	36,493	1.40	48,979	1.88
พระนคร	32,224	1.24	3,778	0.14	4,623	0.18	4,116	0.16	6,145	0.24	2,518	0.10	4,178	0.16	2,078	0.08	1,353	0.05	3,435	0.13
ดุสิต	21,058	0.81	1,047	0.04	1,681	0.06	2,088	0.08	2,485	0.10	1,578	0.06	4,974	0.19	2,704	0.10	2,715	0.10	1,786	0.07
ป้อมปราบศัตรูพ่าย	28,889	1.11	3,374	0.13	5,366	0.21	4,575	0.18	6,061	0.23	1,809	0.07	3,304	0.13	611	0.02	1,582	0.06	2,207	0.08
สัมพันธวงศ์	28,528	1.09	5,602	0.21	7,461	0.29	4,732	0.18	6,408	0.25	1,281	0.05	2,369	0.09	-	-	675	0.03	-	-
ดินแดง	52,753	2.02	3,367	0.13	6,576	0.25	10,735	0.41	9,773	0.37	3,949	0.15	6,950	0.27	3,255	0.12	5,408	0.21	2,740	0.11
ห้วยขวาง	138,717	5.32	6,436	0.25	11,672	0.45	18,741	0.72	27,401	1.05	12,969	0.50	21,566	0.83	12,510	0.48	12,158	0.47	15,264	0.59
พญาไท	72,962	2.80	3,969	0.15	6,360	0.24	9,017	0.35	14,372	0.55	3,906	0.15	9,577	0.37	4,952	0.19	4,877	0.19	15,932	0.61
ราชเทวี	77,757	2.98	7,506	0.29	9,745	0.37	11,919	0.46	18,848	0.72	4,887	0.19	9,141	0.35	4,238	0.16	5,006	0.19	6,467	0.25
วังทองหลาง	49,760	1.91	3,275	0.13	6,290	0.24	7,520	0.29	13,068	0.50	4,623	0.18	7,099	0.27	4,018	0.15	2,719	0.10	1,148	0.04
กลุ่มกรุงเทพใต้	914,216	35.06	45,246	1.74	85,117	3.26	96,269	3.69	182,204	6.99	73,204	2.81	145,788	5.59	72,201	2.77	89,057	3.42	125,130	4.80
ปทุมวัน	114,336	4.39	8,985	0.34	12,338	0.47	7,411	0.28	18,468	0.71	10,645	0.41	18,611	0.71	11,440	0.44	19,750	0.76	6,688	0.26
บางรัก	150,448	5.77	7,529	0.29	15,030	0.58	13,836	0.53	27,669	1.06	13,291	0.51	24,663	0.95	14,115	0.54	14,578	0.56	19,737	0.76
สาทร	65,472	2.51	3,205	0.12	4,009	0.15	6,419	0.25	12,485	0.48	5,271	0.20	14,906	0.57	5,187	0.20	5,685	0.22	8,305	0.32
บางคอแหลม	58,434	2.24	4,450	0.17	9,887	0.38	8,119	0.31	11,798	0.45	2,881	0.11	7,361	0.28	3,580	0.14	5,225	0.20	5,133	0.20
ยานนาวา	70,223	2.69	2,255	0.09	4,933	0.19	6,417	0.25	14,909	0.57	5,255	0.20	14,727	0.56	6,502	0.25	5,369	0.21	9,856	0.38
คลองเตย	147,895	5.67	6,124	0.23	12,862	0.49	20,971	0.80	28,635	1.10	10,507	0.40	18,261	0.70	9,052	0.35	12,632	0.48	28,851	1.11
วัฒนา	86,741	3.33	2,574	0.10	5,824	0.22	9,721	0.37	17,417	0.67	7,606	0.29	14,021	0.54	4,963	0.19	7,154	0.27	17,461	0.67
พระโขนง	36,679	1.41	2,026	0.08	3,249	0.12	3,071	0.12	6,189	0.24	2,664	0.10	4,599	0.18	2,279	0.09	6,182	0.24	6,420	0.25
สวนหลวง	57,094	2.19	2,480	0.10	6,163	0.24	7,741	0.30	14,154	0.54	4,856	0.19	6,799	0.26	4,200	0.16	3,047	0.12	7,654	0.29
บางนา	70,259	2.69	2,767	0.11	5,976	0.23	6,030	0.23	16,082	0.62	5,524	0.21	10,427	0.40	5,294	0.20	4,350	0.17	13,809	0.53
ประเวศ	56,635	2.17	2,851	0.11	4,846	0.19	6,533	0.25	14,398	0.55	4,704	0.18	11,413	0.44	5,589	0.21	5,085	0.20	1,216	0.05

ตารางที่ 12 จำนวนการจ้างงานในแต่ละกลุ่มเขตของกรุงเทพมหานคร จำแนกตามขนาดสถานประกอบกิจการ ปี พ.ศ. 2554 (ต่อ)

พื้นที่/เขต	ลูกจ้าง (คน)																			
	รวม	ร้อยละ	1 - 4 คน	ร้อยละ	5 - 9 คน	ร้อยละ	10 - 19 คน	ร้อยละ	20 - 49 คน	ร้อยละ	50 - 99 คน	ร้อยละ	100 - 299 คน	ร้อยละ	300 - 499 คน	ร้อยละ	500 - 999 คน	ร้อยละ	> = 1,000 คน	ร้อยละ
กลุ่มกรุงเทพมหานคร	312,237	11.98	14,391	0.55	23,649	0.91	29,229	1.12	49,130	1.88	29,311	1.12	47,413	1.82	25,249	0.97	25,366	0.97	68,499	2.63
จตุจักร	119,927	4.60	3,189	0.12	5,915	0.23	8,119	0.31	15,149	0.58	12,229	0.47	21,285	0.82	9,846	0.38	15,283	0.59	28,912	1.11
บางซื่อ	32,033	1.23	2,138	0.08	3,560	0.14	3,685	0.14	5,743	0.22	3,607	0.14	4,679	0.18	3,490	0.13	1,322	0.05	3,809	0.15
ลาดพร้าว	28,687	1.10	3,645	0.14	4,581	0.18	4,879	0.19	6,961	0.27	2,154	0.08	2,748	0.11	1,367	0.05	2,352	0.09	-	-
หลักสี่	70,217	2.69	2,669	0.10	3,648	0.14	4,267	0.16	7,816	0.30	4,380	0.17	7,517	0.29	5,056	0.19	3,086	0.12	31,778	1.22
ดอนเมือง	22,197	0.85	911	0.03	2,031	0.08	3,068	0.12	4,213	0.16	1,692	0.06	5,062	0.19	3,175	0.12	2,045	0.08	-	-
สายไหม	10,434	0.40	596	0.02	1,393	0.05	1,611	0.06	2,919	0.11	1,375	0.05	1,572	0.06	390	0.01	578	0.02	-	-
บางเขน	28,742	1.10	1,243	0.05	2,521	0.10	3,600	0.14	6,329	0.24	3,874	0.15	4,550	0.17	1,925	0.07	700	0.03	4,000	0.15
กลุ่มกรุงเทพฯวันออก	316,506	12.14	16,061	0.62	23,768	0.91	26,283	1.01	48,391	1.86	23,552	0.90	61,394	2.35	32,744	1.26	32,806	1.26	51,507	1.98
บางกะปิ	92,640	3.55	7,052	0.27	8,929	0.34	9,520	0.37	17,079	0.66	5,363	0.21	14,561	0.56	4,410	0.17	6,757	0.26	18,969	0.73
สะพานสูง	15,756	0.60	764	0.03	1,779	0.07	2,318	0.09	3,744	0.14	1,968	0.08	2,288	0.09	1,992	0.08	903	0.03	-	-
ปทุมธานี	32,538	1.25	2,062	0.08	3,560	0.14	4,377	0.17	7,017	0.27	2,887	0.11	5,289	0.20	2,244	0.09	699	0.03	4,403	0.17
คันนายาว	30,564	1.17	2,503	0.10	2,815	0.11	2,260	0.09	4,758	0.18	2,474	0.09	7,241	0.28	3,107	0.12	2,692	0.10	2,714	0.10
ลาดกระบัง	79,164	3.04	1,227	0.05	2,139	0.08	2,714	0.10	5,543	0.21	4,903	0.19	16,998	0.65	11,896	0.46	12,940	0.50	20,804	0.80
มีนบุรี	36,425	1.40	1,443	0.06	2,450	0.09	2,894	0.11	5,649	0.22	3,382	0.13	9,095	0.35	4,104	0.16	6,163	0.24	1,245	0.05
หนองจอก	16,409	0.63	530	0.02	1,001	0.04	1,021	0.04	1,716	0.07	1,271	0.05	2,810	0.11	2,786	0.11	1,902	0.07	3,372	0.13
คลองสามวา	13,010	0.50	480	0.02	1,095	0.04	1,179	0.05	2,885	0.11	1,304	0.05	3,112	0.12	2,205	0.08	750	0.03	-	-



ตาราง จำนวนการจ้างงานในแต่ละกลุ่มเขตของกรุงเทพมหานคร จำแนกตามขนาดสถานประกอบการ ปี พ.ศ. 2554 (ต่อ)

พื้นที่/เขต	ลูกจ้าง (คน)																			
	รวม	ร้อยละ	1 - 4 คน	ร้อยละ	5 - 9 คน	ร้อยละ	10 - 19 คน	ร้อยละ	20 - 49 คน	ร้อยละ	50 - 99 คน	ร้อยละ	100 - 299 คน	ร้อยละ	300 - 499 คน	ร้อยละ	500 - 999 คน	ร้อยละ	> = 1,000 คน	ร้อยละ
กลุ่มกรุงเทพมหานคร	225,291	8.64	15,590	0.60	31,785	1.22	39,300	1.51	58,196	2.23	16,815	0.64	25,785	0.99	11,433	0.44	15,520	0.60	10,867	0.42
ธนบุรี	25,677	0.98	1,739	0.07	3,166	0.12	5,358	0.21	7,546	0.29	2,102	0.08	2,574	0.10	769	0.03	2,423	0.09	-	-
คลองสาน	33,939	1.30	1,973	0.08	3,940	0.15	7,429	0.28	10,146	0.39	3,030	0.12	3,143	0.12	1,482	0.06	2,796	0.11	-	-
จอมทอง	46,561	1.79	3,770	0.14	9,195	0.35	7,808	0.30	12,449	0.48	3,229	0.12	5,629	0.22	2,425	0.09	2,056	0.08	-	-
บางกอกใหญ่	13,770	0.53	1,147	0.04	2,257	0.09	3,731	0.14	3,487	0.13	1,201	0.05	750	0.03	629	0.02	568	0.02	-	-
บางกอกน้อย	39,346	1.51	2,123	0.08	4,012	0.15	5,670	0.22	10,449	0.40	2,147	0.08	4,340	0.17	3,222	0.12	1,722	0.07	5,661	0.22
บางพลัด	35,288	1.35	2,081	0.08	4,111	0.16	4,769	0.18	7,985	0.31	2,088	0.08	6,275	0.24	1,799	0.07	2,253	0.09	3,927	0.15
ตลิ่งชัน	20,130	0.77	1,659	0.06	2,608	0.10	2,638	0.10	3,906	0.15	1,816	0.07	2,522	0.10	-	-	3,702	0.14	1,279	0.05
ทวีวัฒนา	10,580	0.41	1,098	0.04	2,496	0.10	1,897	0.07	2,228	0.09	1,202	0.05	552	0.02	1,107	0.04	-	-	-	-
กลุ่มกรุงเทพมหานคร	336,375	12.90	20,105	0.77	37,934	1.45	42,703	1.64	72,878	2.80	24,417	0.94	55,647	2.13	26,238	1.01	28,073	1.08	28,380	1.09
ภาษีเจริญ	31,477	1.21	3,006	0.12	4,856	0.19	4,606	0.18	6,004	0.23	2,198	0.08	5,681	0.22	2,298	0.09	2,828	0.11	-	-
บางแค	58,381	2.24	4,144	0.16	6,772	0.26	8,858	0.34	12,761	0.49	5,903	0.23	8,646	0.33	3,150	0.12	3,047	0.12	5,100	0.20
หนองแขม	43,342	1.66	2,427	0.09	4,114	0.16	5,110	0.20	8,885	0.34	4,123	0.16	6,461	0.25	3,974	0.15	5,270	0.20	2,978	0.11
บางขุนเทียน	80,896	3.10	1,496	0.06	4,364	0.17	6,206	0.24	15,385	0.59	5,255	0.20	16,394	0.63	10,926	0.42	11,263	0.43	9,607	0.37
บางบอน	51,646	1.98	3,136	0.12	8,085	0.31	7,267	0.28	11,883	0.46	3,102	0.12	8,888	0.34	2,779	0.11	1,871	0.07	4,635	0.18
ราษฎร์บูรณะ	48,776	1.87	4,129	0.16	6,934	0.27	7,028	0.27	12,346	0.47	1,766	0.07	6,515	0.25	2,000	0.08	1,998	0.08	6,060	0.23
พญาครุ	21,857	0.84	1,767	0.07	2,809	0.11	3,628	0.14	5,614	0.22	2,070	0.08	3,062	0.12	1,111	0.04	1,796	0.07	-	-

แหล่งข้อมูล : สำนักพัฒนามาตรฐานแรงงาน กรมสวัสดิการและคุ้มครองแรงงาน

### 3.7 แหล่งงานระดับเขต

#### จำนวนสถานประกอบกิจการ จำแนกตามขนาดสถานประกอบกิจการ

พิจารณาจำนวนสถานประกอบกิจการจำแนกตามขนาดสถานประกอบกิจการ ขนาดของสถานประกอบกิจการที่ตั้งอยู่ในกรุงเทพมหานครส่วนใหญ่เป็นสถานประกอบกิจการที่มีขนาดต่ำกว่า 10 คน คิดเป็นจำนวนร้อยละ 69.03 โดยเขตที่มีจำนวนสถานประกอบกิจการตั้งอยู่เรียงลำดับจากมากที่สุด 5 ลำดับแรกคือ เขตบางรัก เขตปทุมวัน เขตคลองเตย เขตห้วยขวาง และเขตราชเทวี มีจำนวน 7,579 แห่ง 7,146 แห่ง 7,064 แห่ง 6,874 แห่ง และ 6,391 แห่ง ตามลำดับ ซึ่ง 5 เขตดังกล่าวมีจำนวนสถานประกอบกิจการรวมกัน คิดเป็นร้อยละ 23.65 ของจำนวนสถานประกอบกิจการที่ตั้งอยู่ในกรุงเทพมหานคร ทั้งนี้ เขตบางรัก เขตปทุมวัน เขตคลองเตย และเขตห้วยขวาง เป็นเขตที่มีจำนวนสถานประกอบกิจการที่จำแนกขนาดต่าง ๆ ส่วนใหญ่เกือบทุกขนาด มากเป็น 4 ลำดับแรก

ส่วนเขตที่มีสถานประกอบกิจการตั้งอยู่เรียงลำดับจากน้อยที่สุด 5 ลำดับแรกคือ เขตหนองจอก เขตคลองสามวา เขตสายไหม เขตสะพานสูง และเขตดุสิต มีจำนวน 569 แห่ง 592 แห่ง 707 แห่ง 928 แห่ง และ 1,025 แห่ง ตามลำดับ

## บทที่ 4

### สรุป

#### สถานการณ์เศรษฐกิจ

เศรษฐกิจไทยปี 2554 ขยายตัวร้อยละ 0.1 ชะลอตัวจากปีก่อนที่ขยายตัว ร้อยละ 7.8 ทั้งนี้เป็นผลมาจากปัญหาอุทกภัยที่สร้างความเสียหายต่อเศรษฐกิจและทรัพย์สินของประชาชน โดยการบริโภคของครัวเรือนและการลงทุนภาคเอกชนขยายตัวร้อยละ 1.3 และ 7.2 ตามลำดับ อัตราเงินเฟ้อ ร้อยละ 3.8 การส่งออกขยายตัว ร้อยละ 16.37 โดยสินค้าส่งออกที่ขยายตัวเพิ่มขึ้น ได้แก่ กระดาษ ชิ้นส่วนและอุปกรณ์สำหรับรถยนต์ ผลไม้ น้ำตาล และยาง

#### สถานการณ์ตลาดแรงงาน

ภาวะการมีงานทำและอัตราการว่างงาน ปี 2554 มีผู้มีงานทำ จำนวน 38.46 ล้านคน เพิ่มขึ้นจากปีก่อน ร้อยละ 1.10 ทำงานในภาคเกษตรกรรม 14.88 ล้านคน คิดเป็นร้อยละ 38.70 ภาคบริการ 15.67 ล้านคน คิดเป็นร้อยละ 40.70 และภาคการผลิต 7.91 ล้านคน คิดเป็นร้อยละ 20.60 ผู้ว่างงานมีประมาณ 2.64 แสนคน คิดเป็นอัตราการว่างงาน ร้อยละ 0.7 โดยผู้ว่างงานใช้ระยะเวลาในการหางาน น้อยกว่า 1 เดือน มากที่สุด ร้อยละ 46.24 สำหรับในด้านการศึกษาระดับอุดมศึกษามีผู้ว่างงานมากที่สุด 8.9 หมื่นคน คิดเป็นอัตราการว่างงาน ร้อยละ 2.1 และอัตราการว่างงานสูงที่สุดในภาคใต้คิดเป็นอัตราการว่างงานร้อยละ 0.9 ซึ่งสูงกว่าอัตราการว่างงานรวมที่ร้อยละ 0.7 เมื่อเปรียบเทียบกับปีก่อน อัตราการว่างงานลดลง จากร้อยละ 1.0 เป็นร้อยละ 0.7 ซึ่งต่ำสุดในรอบ 6 ปี

#### ความต้องการแรงงานผ่านบริการจัดหางานโดยรัฐ

นายจ้าง/สถานประกอบการแจ้งความต้องการแรงงาน ปี 2554 จำนวน 447,354 อัตราโดยอุตสาหกรรมการผลิตต้องการแรงงานมากที่สุด คิดเป็นร้อยละ 44.17 รองลงมาคือ อุตสาหกรรมการขายส่ง ขายปลีก การซ่อมแซมยานยนต์ จักรยานยนต์ อุตสาหกรรมที่พัก อุตสาหกรรมก่อสร้าง ตำแหน่งที่ต้องการแรงงานมาก ได้แก่ แรงงานบรรจุผลิตภัณท์ แรงงานด้านการประกอบ พนักงานขาย เจ้าหน้าที่สำนักงานและเจ้าหน้าที่บัญชี สำหรับในด้านการศึกษาต้องการแรงงานที่จบการศึกษาระดับปวช.-ปวส. /อนุปริญญามากที่สุดคิดเป็นร้อยละ 38.39 รองลงมาคือ ระดับมัธยมศึกษา ร้อยละ 32.40 ระดับประถมและต่ำกว่า ร้อยละ 14.30 และระดับปริญญาตรีและสูงกว่า ร้อยละ 14.30 และเมื่อเปรียบเทียบกับปีก่อน พบว่าความต้องการแรงงานลดลง 34,171 อัตรา คิดเป็นร้อยละ 8.33

ผู้สมัครงานมีจำนวน 497,628 คน เป็นผู้ที่จบการศึกษาระดับมัธยมศึกษามากที่สุดคิดเป็นร้อยละ 39.34 ตำแหน่งงานที่ผู้สมัครงานสนใจมากที่สุดมีจำนวนมาก ได้แก่ แรงงานบรรจุผลิตภัณท์ แรงงานด้านการประกอบ เจ้าหน้าที่สำนักงาน พนักงานขาย และแม่บ้าน เมื่อเปรียบเทียบกับปีก่อน พบว่า ผู้สมัครงานลดลง 28,885 คน คิดเป็นร้อยละ 5.49

ผู้ที่ได้รับการบรรจุงานในปีนี้มี จำนวน 345,192 คน โดยมีการบรรจุงานในอุตสาหกรรมการผลิตมากที่สุด 162,305 คน คิดเป็นร้อยละ 47.02 เมื่อพิจารณาตามภาค พบว่าภาคกลางมีการบรรจุงานมากที่สุด 93,565 คน และต่ำสุดในเขตปริมณฑล 40,665 คน

## ความต้องการแรงงานผ่านหนังสือพิมพ์

ความต้องการแรงงานที่ประกาศรับสมัครงานผ่านหนังสือพิมพ์ใน ปี 2554 มีจำนวน 21,022 อัตรา ความต้องการส่วนใหญ่ไม่ระบุเพศ อุตสาหกรรมการผลิตต้องการแรงงานมากที่สุด จำนวน 7,683 อัตรา คิดเป็นร้อยละ 36.55 ประเภทอาชีพที่สถานประกอบการมีความต้องการแรงงานมากที่สุด คือ ช่างเทคนิค ผู้ปฏิบัติงานที่เกี่ยวข้อง จำนวน 4,505 อัตรา คิดเป็นร้อยละ 21.43 ในด้านการศึกษา ต้องการแรงงานที่จบ การศึกษาระดับปริญญาตรีและสูงกว่ามากที่สุด จำนวน 6,403 อัตรา คิดเป็นร้อยละ 30.46 โดยระดับการศึกษานี้ ต้องการแรงงานในตำแหน่งพนักงานรับโทรศัพท์ พนักงานขายด้านเทคนิค และพนักงานบัญชี ระดับประถมศึกษา-มัธยมศึกษา ต้องการแรงงาน จำนวน 5,715 อัตรา ในระดับการศึกษานี้ต้องการแรงงานในตำแหน่งพนักงานขาย แรงงานด้านการผลิต และพนักงานเร่งรัดหนี้สิน และระดับปวช. - ปวส. ต้องการแรงงาน จำนวน 4,014 อัตรา ตำแหน่งที่ต้องการ ได้แก่ พนักงานขายด้านเทคนิคพนักงานธุรการ และพนักงานซ่อมและปรับแต่งเครื่องจักรกล ทั่วไป เมื่อเปรียบเทียบกับปีก่อน พบว่า ความต้องการแรงงานลดลง 7,472 อัตรา คิดเป็นร้อยละ 26.22 โดยลดลง ในอุตสาหกรรมการผลิตอุตสาหกรรมการขายส่ง ขายปลีก อุตสาหกรรมอสังหาริมทรัพย์ และอุตสาหกรรมก่อสร้าง

## การจัดหางานโดยบริษัทจัดหางาน

การจัดหางานโดยบริษัทจัดหางานเฉพาะในเขตกรุงเทพมหานคร ปี 2554 มีความต้องการ แรงงาน (ตำแหน่งงานว่าง) จำนวน 7,903 อัตรา โดยอุตสาหกรรมการผลิตต้องการแรงงานมากที่สุด คิดเป็นร้อยละ 40.43 ของความต้องการทั้งหมด ในด้านระดับการศึกษาต้องการแรงงานที่มีการศึกษาระดับปริญญาตรีและสูง กว่ามากที่สุด คิดเป็นร้อยละ 46.80 และตำแหน่งที่นายจ้าง/สถานประกอบการต้องการมาก ได้แก่ พนักงานขาย พนักงานขายด้านเทคนิค พนักงานบัญชี ผู้จัดการด้านการเงินและการบัญชี ผู้จัดการฝ่ายขาย เสมียนพนักงาน ทั่วไป พนักงานส่งหนังสือ ผู้จัดการฝ่ายบุคคล ยามรักษาการณ์ และเจ้าหน้าที่การตลาด เมื่อเปรียบเทียบกับปีก่อน พบว่าความต้องการแรงงานลดลง จำนวน 372 อัตรา คิดเป็น ร้อยละ 4.25

## สถานการณ์การเลิกจ้าง

ผู้ประกันตนมาขึ้นทะเบียนขอรับประโยชน์ทดแทนกรณีว่างงานตั้งแต่เดือนมกราคม ถึงเดือน ธันวาคม 2554 จำนวน 455,981 คน เป็นผู้ถูกเลิกจ้าง 77,493 คน คิดเป็นร้อยละ 16.99 และลาออก 378,488 คน คิดเป็นร้อยละ 83.01 โดยผู้ประกันตนฯ ลดลงจากปีก่อน ร้อยละ 9.42 การไปทำงานต่างประเทศ แรงงานไทย ที่เดินทางไปทำงานต่างประเทศในปี 2554 มีจำนวน 90,237 คน เพิ่มขึ้นจากปีก่อน 10,445 คน คิดเป็นร้อยละ 13.09 แรงงานส่วนใหญ่มีภูมิลำเนาอยู่ในภาคตะวันออกเฉียงเหนือ จบการศึกษาระดับมัธยมศึกษามากที่สุด ร้อย ละ 46.81 สาขาอาชีพที่เดินทางไปทำงานมากที่สุด คือ ผู้ปฏิบัติงานในโรงงาน ผู้ควบคุมเครื่องจักร และ ผู้ปฏิบัติงานด้านการประกอบ สำหรับตลาดแรงงานหลักของแรงงานไทยยังคงเป็นภูมิภาคเอเชียโดยเฉพาะไต้หวัน เกาหลีใต้ และสิงคโปร์ และประเทศที่แรงงานไทยเดินทางไปทำงานมาก ได้แก่ ไต้หวัน ญี่ปุ่น และอิสราเอล ซึ่งจากการเดินทางไปทำงานทำให้มีรายได้ส่งกลับในปี 2554 จำนวน 80,658 ล้านบาท เพิ่มขึ้นจากปีก่อน 24,891 ล้านบาท

## การทำงานของคนต่างด้าว

แรงงานต่างด้าวที่ทำงานอยู่ในประเทศไทยปี 2554 (ข้อมูล ณ ธันวาคม 2554) มีจำนวน 1,950,650 คน เป็นคนต่างด้าวเข้าเมืองถูกกฎหมาย จำนวน 678,235 คน และคนต่างด้าวเข้าเมืองผิดกฎหมาย จำนวน 1,272,415 คน โดยแรงงานต่างด้าวเพิ่มขึ้นจากปีก่อน คิดเป็นร้อยละ 50.02 คนต่างด้าวเข้าเมืองถูกกฎหมายได้รับอนุญาตทำงานในปี 2554 มีจำนวน 678,235 คน เพิ่มขึ้นจากปีก่อน 333,549 คน คิดเป็นร้อยละ 96.77 โดยคนต่างด้าวกลุ่มนี้ส่วนใหญ่อยู่ในกลุ่มแรงงานทักษะฝีมือ ทำงานในอาชีพผู้จัดการฝ่ายผลิตและฝ่ายปฏิบัติการ ผู้บริหารระดับสูงของหน่วยงานเอกชน ครูอาจารย์ตามสถาบันการศึกษาต่างๆ ผู้ประกอบวิชาชีพด้านธุรกิจ กฎหมาย อุตสาหกรรมที่คนต่างด้าวเข้ามาทำงานมาก คือ อุตสาหกรรมการผลิต 32,298 คน และการศึกษา 17,922 คน คนต่างด้าวเข้าเมืองผิดกฎหมายในปี 2554 มีจำนวน 1,272,415 คน เพิ่มขึ้นจากปีก่อน 316,820 คน คิดเป็นร้อยละ 33.15 โดยคนต่างด้าวกลุ่มนี้ส่วนใหญ่เป็นแรงงานที่ไม่ใช้ทักษะฝีมือ ทำงาน เป็นผู้รับใช้ในบ้าน กรรมกร แรงงานด้านการผลิตทั่วไป โดยส่วนใหญ่ทำงานในอุตสาหกรรมก่อสร้างอุตสาหกรรมเกษตร และ อุตสาหกรรมการผลิตคนต่างด้าวที่ได้รับอนุญาตทำงานใหม่ในปี 2554 (มกราคม - ธันวาคม) มีจำนวน 91,238 คน เพิ่มขึ้นจากปีก่อน ร้อยละ 22.69 โดยจำแนกตามประเภทที่ได้รับอนุญาต ดังนี้ ประเภทชั่วคราวทั่วไป จำนวน 46,834 คน เป็นสัญชาติญี่ปุ่นมากที่สุด โดยส่วนใหญ่เข้ามาทำงานในกิจการด้านการศึกษา ประเภทส่งเสริมการลงทุน จำนวน 9,773 คน เป็นสัญชาติญี่ปุ่นมากที่สุด โดยเข้ามาทำงานในอุตสาหกรรมการผลิตชิ้นส่วนและอุปกรณ์ เครื่องยนต์ ยานยนต์และรถพ่วงมากที่สุด และประเภทชนกลุ่มน้อยจำนวน 34,613 คน เป็นสัญชาติไทยใหญ่มากที่สุด โดยทำงานในอุตสาหกรรมก่อสร้างมากที่สุด

## บรรณานุกรม

กรมสวัสดิการและคุ้มครองแรงงาน, กระทรวงแรงงาน, สถิติสวัสดิการสังคมและคุ้มครองแรงงาน พ.ศ.2553, กรุงเทพมหานคร, 2554.  
สำนักงานปลัดกระทรวงแรงงาน, กระทรวงแรงงาน, สถานการณ์แรงงานปี 2553 (มกราคม – ธันวาคม 2553), กรุงเทพมหานคร, 2554.

### Website

<http://images.google.co.th>

<http://www.labour.go.th>

<http://www.mol.go.th>

[http://www.social.nesdb.go.th/SocialStat/StatSubDefault\\_Final.aspx?catid=2](http://www.social.nesdb.go.th/SocialStat/StatSubDefault_Final.aspx?catid=2)

<http://lmi.doe.go.th>

[http://ledx.oie.go.th/leedx\\_plus/data/factory/factoryList/view/index.php?basicDataType=overview&dataGroup=14](http://ledx.oie.go.th/leedx_plus/data/factory/factoryList/view/index.php?basicDataType=overview&dataGroup=14)

## คณะผู้ดำเนินงาน

### ที่ปรึกษา

ม.ร.ว.เปรมศิริ เกษมสันต์  
นายขุนพล พรหมแพทย์  
นางสาวอมรรรัตน์ กฤตยานวิษ  
นายประมวล พรหมพิชัย  
นางเพ็ญแข เทวีอนุกุล

ผู้อำนวยการสำนักผังเมือง  
รองผู้อำนวยการสำนักผังเมือง  
รองผู้อำนวยการสำนักผังเมือง  
ผู้อำนวยการกองนโยบายและแผนงาน  
นักวิเคราะห์ผังเมืองชำนาญการพิเศษ  
และหน้ากลุ่มงานวิจัย 1

### ผู้รวบรวมข้อมูลและจัดทำรายงาน

นางอำพร จันทะมาส

เจ้าพนักงานสถิติปฏิบัติงาน  
กลุ่มงานวิจัย 1